

キーボードとマウスの設定について

キーボードとマウスの無線信号をパソコンで正しく認識できるように登録します。
この操作を行わないと、電源スイッチを入れてもキーボードとマウスは使用できません。

★詳しい設定方法は、添付のマニュアル『準備しよう！Prius』に記載されています。

★キーボードとマウスに電池を入れ、パソコンの電源を入れた状態で登録を行ってください。

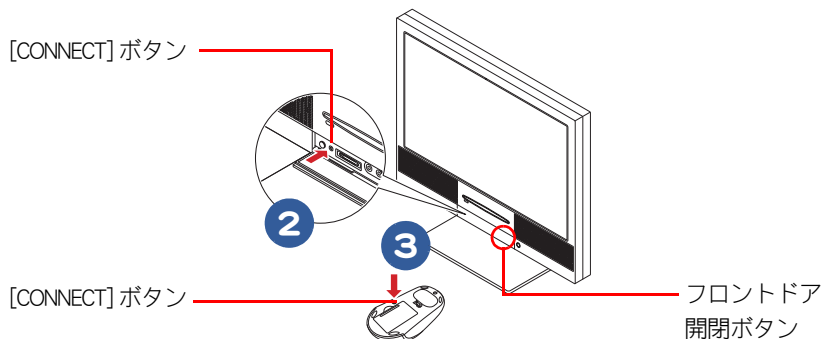
1 キーボードとマウスをディスプレイの前面に近づける

重要 ● パソコンとキーボードまたはマウスの距離は5cm以上離してお使いください。近すぎると、無線信号を正しく受信できない場合があります。

2 フロントドアの開閉ボタンを押してフロントドアを手前に開け、ディスプレイ前面の[CONNECT]ボタンをカチッという感触がするまで1回押す

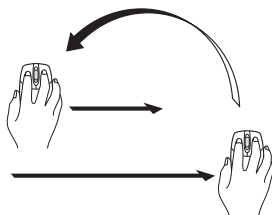
3 10秒以内にマウス底面の[CONNECT]ボタンを1秒以上1回押す

パソコンにマウスが登録され、使えるようになります。




4 ワイヤレスマウスを操作する

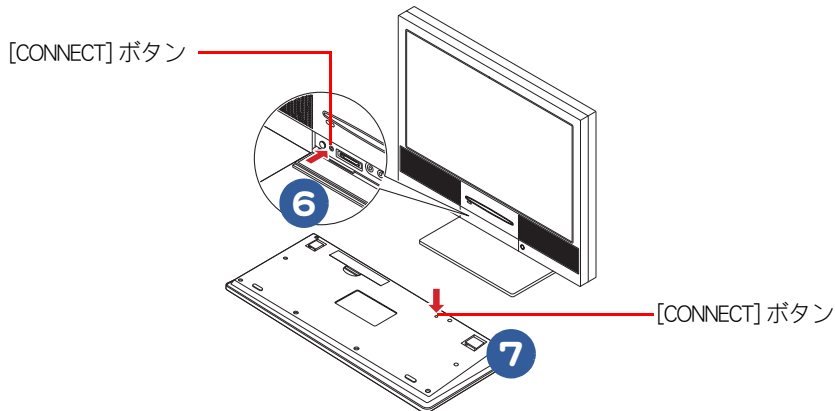
20秒ほどで、画面上の マウスカーソル が動くようになります。



重要 ● ここでは、マウスの動作確認をします。[次へ]をクリックしないでください。

ヒント ● ディスプレイ前面の[CONNECT]ボタンを押すと、約10秒間マウスの登録ができます。マウスの[CONNECT]ボタンを押すと、通常1～3秒で使用できるようになりますが、設置環境に同周波数帯（2.4GHz）の装置がある場合や外来ノイズが多い場合は、20秒程度かかる場合があります。

- 5 画面上の  が動かない場合は、手順 2～4 でもう一度設定する
カーソルが動く場合は、手順 6 に進む
- 6 ディスプレイ前面の [CONNECT] ボタンを、カチッという感触がするまで 1 回
押す
- 7 10 秒以内にキーボード底面の [CONNECT] ボタンを 1 秒以上 1 回押す
パソコンにキーボードが登録され、使えるようになります。



重要 ● キーボードの接続確認は使用許諾書の [このコンピュータの名前] を入力するときに確認します。

- ※ ヒント**
- ディスプレイ前面の [CONNECT] ボタンを押すと、約 10 秒間キーボードの登録ができます。キーボードの [CONNECT] ボタンを押すと、通常 1～3 秒で使用できるようになりますが、設置環境に同周波数帯 (2.4GHz) の装置がある場合や外来ノイズが多い場合は、20 秒程度かかる場合があります。
 - キーボードとマウスの登録は、1 回行えば再セットアップや電池交換後も必要ありません。ただし、修理を行った場合は再度登録が必要です。

ワイヤレスマウスに関するご注意

- ・ ワイヤレスマウスは電池寿命を延ばすため、10 分間以上操作しないと節電モードに入ります。この状態では、マウスを動かしてもパソコン画面上のマウスポインターは動きません。節電モードを解除するには、ワイヤレスマウスの左ボタンまたは右ボタンのどちらかをクリックしてください。クリックしてもマウス裏面の LED センサーが光らない場合は、電池の交換をお願いします。

光学式マウスに関するご注意

- ・ 光学式マウスの底面から発せられる赤い光を直接見ると、眼を痛める場合があります。赤い光を直接見ないでください。
- ・ センサー部分を汚したり、傷をつけないでください。
- ・ 光学式マウスをご使用のときは、光学式マウスに適したマウスパッドをご使用することをお薦めします。

光学式マウスは、次のような表面では正しく動作しない場合があります。


- ・ 鏡やガラスなど反射しやすいもの
- ・ 光沢があるもの (研磨した金属、ラミネート光沢紙、プラスチック)
- ・ 濃淡のはっきりした縞模様や柄のもの
- ・ 網点の印刷物など、同じパターンが連続しているもの
(正目の木材、畳、立体画像用フレネルレンズ付マウスパッド)

[ハードウェアの安全な取り外し]使用時のご注意

メモリーカードを取り出す際のご注意

本書は、パソコンご使用時の注意事項をまとめたものです。

[ハードウェアの安全な取り外し]を使用するときは

タスクバー右側の通知領域(画面右下)に表示される  アイコンをクリックし、[ハードウェアの安全な取り外し]を行うとき、次のものは、[ハードウェアの安全な取り外し]を行わないでください。各アイコンが消え、使用できなくなります。

- ・ CD/DVD ドライブ
- ・ リムーバブルディスク

★アイコンが消えてしまったときは

CD/DVD ドライブ、リムーバブルディスクのアイコンが消え、使用できなくなった場合は、パソコンを立ち上げ直してください。

CD/DVD ドライブ、リムーバブルディスクが認識され、アイコンが表示されます。

メモリーカードを取り外すときは

メモリーカードを取り外す際は、次の手順で行ってください。

詳しい取り外し方法は、添付のマニュアル『パソコン応用』3章の[メモリーカードを使う]に記載されています。

- 1 メモリーカードにアクセスを行ったアプリケーションを終了させるか、ファイルコピー時に表示されるプログレスバーなどで、アクセスが完了したことを確認する
- 2 [マイ コンピュータ]のメモリーカードが挿入されているドライブアイコンを右クリックし、表示されたメニューから[取り出し]をクリック
- 3 メモリーカードを押し、手前に少し出てきたら表面の溝の部分を軽く持ち、手前に引き抜く



- **重要** メモリーカードを取り外すときは、[ハードウェアの安全な取り外し]を行わないでください。リムーバブルディスクのアイコンが消え、使用できなくなります。

★アイコンが消えてしまったときは

リムーバブルディスクのアイコンが消え、使用できなくなった場合は、パソコンを立ち上げ直してください。

リムーバブルディスクが認識され、アイコンが表示されます。

必ずお読みください

このたびは日立のパソコンをお買い上げいただき、まことにありがとうございます。
本書は、本製品をご使用いただく上で、あらかじめ確認していただくこと、および注意
事項について記載します。

ディスプレイ用ACアダプターについて

ディスプレイ用ACアダプターは、ディスプレイに接続された状態で、梱包されています。

梱包箱からディスプレイを取り出すときは、ACアダプターも一緒に取り出します。無理に取り出すと、ディスプレイの故障につながります。次の手順で行ってください。

●ディスプレイの取り出し手順

- ① ケーブルなどが入っている同梱品の箱（ディスプレイ背面のダンボール箱）だけを取り出す。
 - ② ACアダプターと一緒に、ディスプレイ本体を取り出す。
- #### ●電源を入れる前の再確認
- ③ ACアダプターのプラグが確実に接続されていることを確認してください。

●注意事項

ご使用いただく上で、次の点にご注意ください。

- ・ ACアダプターのプラグは、抜き差ししないでください。
万一、抜き差しを行う場合は、必ず電源コンセントから電源プラグを抜いてから行ってください。
- ・ ACアダプターを固定している器具を取り外さないでください。
- ・ ACアダプターをディスプレイからぶら下げた状態で、ディスプレイの移動などは行わないでください。

メモリーカードスロットについて

- メモリーカードを取り外すときは、一度カードを押し込んだあと、まっすぐ手前に引き抜いてください。
- メモリーカードを取り外すとき、メモリーカードの[書き込み禁止ノッチ]がずれることがあります。
メモリーカード挿入時に、[書き込み禁止ノッチ]の位置をご確認ください。

メモリーカードを取り外す手順は、電子マニュアル『パソコン応用』、3章の「メモリーカードを使う」の「取り外し手順」をご参照ください。