

HITACHI
Inspire the Next

Prius
Eモデル

Application Guide

アプリケーションガイド

マニュアルはよく読み、保管してください。

- 製品を使用する前に、安全上の説明をよく読み、十分理解してください。
- このマニュアルは、いつでも参照できるように、手近な所に保管してください。

重要なお知らせ

- 本書の内容の一部または全部を、無断で転載あるいは引用することを禁止します。
- 本書の内容については将来予告なしに変更することがあります。
- 本書の記述内容について万一ご不審な点や誤りなど、お気づきのことがありましたら、お問い合わせ先へご一報くださいますようお願いいたします。
- 本製品を運用した結果については前項にかかわらず責任を負いかねますので、あらかじめご了承ください。

お断り

- URL、メールアドレス、画面などはマニュアル制作時点のものです。
- 機種によって、インストールおよび添付されているアプリケーションが異なります。
- 本書では紹介していないアプリケーションもあります。これらのアプリケーションの使い方は、各アプリケーションのヘルプおよび専用マニュアルをご参照ください。

本書の読み方

アプリケーション一覧

アプリケーションの概要、アイコン、お問い合わせ先などを紹介しています。

参照

詳しい使い方が書かれているマニュアルやヘルプなどを紹介しています。

問い合わせ先

お問い合わせ先を記載しています。

Norton AntiVirus

未インストール



コンピューターウィルスの侵入を
予防する

参照

電子マニュアル『パソコン応用』

【アプリケーションのヘルプ

パッケージに添付の製品マニュアル

(株)シマンテック

電話:03-5836-2621

全モデル

Yes

Yes

アプリケーションがセットアップおよび添付されているモデルです。

未インストール

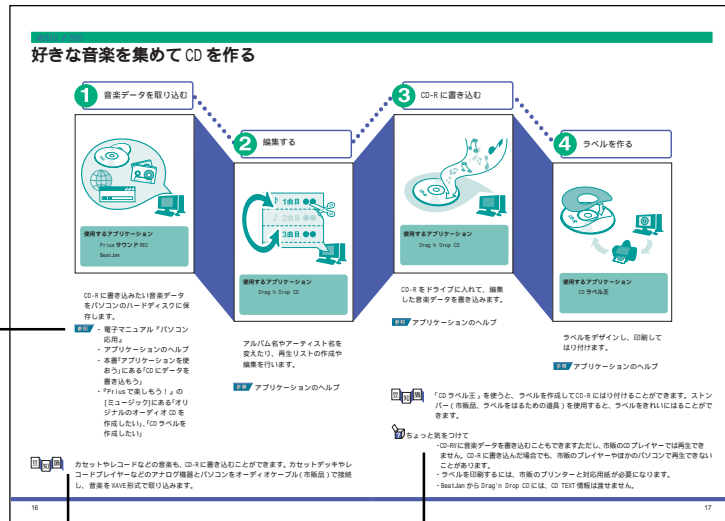
このマークのあるアプリケーションは、使う前にセットアップが必要です。電子マニュアル『パソコン応用』4章の「アプリケーションのセットアップ」を参照し、セットアップしてください。

アプリケーション利用ガイド

目的に合わせてお読みください。全体の操作の流れや使用するアプリケーションなどを紹介しています。




参照

詳しい使い方が書かれているマニュアルやヘルプなどを紹介しています。



アプリケーションを使おう

アプリケーションの操作方法などを紹介しています。

 重要	重要事項や使用上の制限事項を示します。
 ヒント	パソコンを活用するためのヒントやアドバイスです。
 参照	参照先を示します。
	このマークがついている用語は付録の「用語集」で解説します。
CD/DVD ドライブ	CD-R/RW ドライブ、DVD-ROM ドライブ、DVD-ROM&CD-R/RW マルチドライブ、 DVD マルチドライブをまとめて表記します。

もくじ

本書の読み方	1
アプリケーション一覧	1
アプリケーション利用ガイド	1
アプリケーションを使おう	2
もくじ	3
アプリケーション一覧	5
CD再生・音楽編集 / CD作成	6
DVD再生 / TV視聴・録画	6
映像編集 / CD・DVD作成	7
画像編集	8
インターネット	8
生活 / 学習	10
Prius簡単ツール	12
アプリケーション利用ガイド	15
MUSIC / DVD	16
好きな音楽を集めてCDを作る	16
音楽CDを再生する	18
DVDビデオを再生する	19
MOVIE	20
思い出の映像を編集してDVDビデオにする	20
DIGITAL PHOTO	22
写真を加工する	22
年賀状や暑中見舞いなどのはがきを作る	24
INTERNET	26
世界中から情報を集める	26
メールを送る	28
アプリケーションを使おう	31
アプリケーションを立ち上げる	32
[スタート]ボタンからメニューを選んで立ち上げる	32
ショートカットから立ち上げる	33
アプリケーションを終了する	34
「わくわくナビ」を使おう	34
「わくわくナビ」を立ち上げる	35
ホームページやアプリケーションを立ち上げる	36
自分用に「わくわくナビ」を変える	38
ユーザーを編集する	38
メニューを編集する	41
アイテムを編集する	45
画面のイメージを変える	49
アイテムの一覧を見る	50
すぐにアプリケーションを立ち上げる(770のみ)	51

画面の文字の大きさを切り替える(770のみ)	53
アイコンから切り替える	53
Priusツールから切り替える	54
解像度を設定する	54
「安心楽々引越しバック」でデータを移動する	55
データ移動用のCDを作成する	56
移動元のデータをトラックCDに書き込む	57
移動先のパソコンにデータを書き込む	59
CDにデータを書き込もう	61
データCDを作成する	61
CDをバックアップする	62
オリジナル音楽CDを作成する	63
ラベルを作成する	64
音楽CDを聴こう	66
「BeatJam」を使う	66
WAVE形式で音楽を録音する	67
OpenMG形式のデータで保存する	69
MDに保存する	69
DVDビデオを見よう	71
映像や音声を再生する	71
「WinDVD」を使おう	74
デジカメ写真を編集しよう	80
「デジカメNinja2002」を使おう	80
写真データを使えるようにする	81
美しく鮮やかな写真に自動補正する	83
写真の一部を切り取る	84
写真をはり込む	85
デジタルビデオカメラで撮影した映像を編集しよう	87
DVカメラの映像を取り込もう	87
ファイルの取り込み	89
映像を切り取る	89
映像を保存する(出力する)	90
時間軸の縮尺を拡大/縮小する	92
DVカメラに映像を出力しよう	92
ウイルスチェックをしよう	93
ウイルス駆除ソフトをインストールする	93
ウイルスチェックを行う	95
ウイルスチェックをこまめにする	97
Auto-Protectを有効にしよう	98
アプリケーションの使い方を電子マニュアルで見る	99
「Priusで楽しもう!」について	99
付録	101
添付アプリケーションについて	102
市販されているアプリケーションとの違い	102
標準のユーザーデータ保存場所	103

アプリケーション一覧

CD 再生・音楽編集 / CD 作成	6
DVD / TV 視聴・録画	6
映像編集 / CD・DVD 作成	7
画像編集	8
インターネット	8
生活 / 学習	10
Prius 簡単ツール	12

アプリケーション一覧

お問い合わせ先について詳しくは、『困った時のQ&A』2章の「お問い合わせ情報」をご参照ください。
アプリケーションのヘルプは、アプリケーションを立ち上げ、画面でご参照ください。
アプリケーションの電子マニュアルがある場合、各アプリケーションのスタートメニューにあります。
[スタート] ボタンからご参照ください。

Priusを活用していただくために、ご案内プログラム『Priusで楽しもう!』では、使用目的別に操作方法を紹介しています。こちらをご参照ください。

使い方は、本書「アプリケーションの使い方を電子マニュアルで見る」をご覧ください。

CD 再生・音楽編集 / CD 作成

BeatJam for Hitachi



Audio CD、MP3、ATRAC3などを再生する
音楽CDの作成はできません

参照

アプリケーションのヘルプ

問い合わせ先

(株) ジャストシステム

電話: 03-5412-3980

06-6886-7160



全モデル

Prius サウンド REC



カセットやレコードなどの音源をHDDに取り込む

参照

電子マニュアル『パソコン応用』
アプリケーションのヘルプ

問い合わせ先

安心コールセンター

電話: 0120-8855-96



全モデル

DVD 再生 / TV 視聴・録画

Prius Navistation



DVD や CD を再生する、TV 番組を表示・録画する

参照

『始めよう! TVエンターテインメント』
アプリケーションのヘルプ

問い合わせ先

安心コールセンター

電話: 0120-8855-96



770

WinDVD4 for Hitachi



DVD やビデオ CD を再生する

参照

アプリケーションのヘルプ

問い合わせ先

安心コールセンター

電話: 0120-8855-96



全モデル

MediaStage LE



ネットワークで接続しているほかのコンピューターの映像、音楽、静止画を再生する

参照

『始めよう! TVエンターテインメント』

問い合わせ先

松下電器産業(株)

電話: 0120-878-365



テレビモデル

映像編集 / CD・DVD作成

MegaVi DV2 for HITACHI



DVカメラで撮影した映像や録画番組を編集する

参照

アプリケーションのヘルプ

問い合わせ先

(株) ジャストシステム

電話: 03-5412-3980

06-6886-7160



全モデル

DVD-MovieAlbumSE



DVカメラの映像を編集する、DVD-RAMに映像を保存する

参照

『始めよう！TVエンターテインメント』
パッケージに添付の製品マニュアル

問い合わせ先

DVD-RAMメディアやDVカメラの接続

についてのお問い合わせ

安心コールセンター

電話: 0120-8855-96

ソフトウェアについてのお問い合わせ

松下電器産業(株)

電話: 0120-878-365



770

DVD-RAM ドライバー



データをDVD-RAMに保存する

参照

アプリケーションのヘルプ

問い合わせ先

安心コールセンター

電話: 0120-8855-96



770

neoDVDstandard 4.1 for Hitachi



DVカメラで撮影した映像をパソコンに取り込み、映像ファイルをDVD-RAMに保存する

参照

『始めよう！TVエンターテインメント』
アプリケーションのヘルプ

問い合わせ先

TRANSTECHNOLOGY サポートセンター

電話: 03-5836-2374



テレビモデル

Drag'n Drop CD Ver.2.10 for Hitachi



音楽CDを作成する、HDDのデータをCD-Rなどに保存する
770の場合はDVD-R/RWにも保存可能

参照

アプリケーションのヘルプ

問い合わせ先

安心コールセンター

電話: 0120-8855-96



全モデル

画像編集

デジカメNinja2002 for Hitachi



デジカメで撮影した写真を管理、
補正する

参照

アプリケーションのヘルプ

問い合わせ先

(株) アイフォー

電話:03-3369-9581



全モデル

インターネット

Microsoft(R) Outlook(R)



メールを送信する、受信する、
スケジュールを管理する

参照

電子マニュアル『始めよう！インター
ネット』

アプリケーションのヘルプ

問い合わせ先

マイクロソフト(株)

電話: 03-5354-4500

06-6347-4400



全モデル

Microsoft(R) Outlook Express



メールを送信する、受信する

参照

電子マニュアル『始めよう！インター
ネット』

アプリケーションのヘルプ

問い合わせ先

安心コールセンター

電話:0120-8855-96



全モデル

Microsoft(R) Internet Explorer6.0



ホームページを表示する

参照

電子マニュアル『始めよう！インター
ネット』

アプリケーションのヘルプ

問い合わせ先

安心コールセンター

電話:0120-8855-96



全モデル

ホームページNinja 2002 for Hitachi



ホームページを作成・管理する

参照

アプリケーションのヘルプ

問い合わせ先

(株) アイフォー

電話:03-3369-9581



全モデル

オンラインサインアップソフト



インターネットを通じてプロバイダーに加入する
(DreamNet、AOL、ASAHI ネット、BIGLOBE、@nifty、DION、ODN、So-net、)

参照

電子マニュアル『始めよう！インターネット

問い合わせ先

プロバイダー各社

DreamNet 電話:0120-5656-86

AOL 電話:0120-275-265

ASAHI ネット 電話:03-3569-3500

E-mail:ap-net@asahi-net.or.jp

BIGLOBE 電話:0120-86-0962

03-3947-0962

URL:http://support.biglobe.ne.jp/

@nifty 電話:0120-816-042

URL:http://www.nifty.com/support/madoguchi/

DION

サービス内容に関するお問い合わせ

電話:0077-7192

E-mail:

(ADSL に関しては) bbsupport@dion.ne.jp

(その他のサービスに関しては) support@dion.ne.jp

接続・設定等に関するお問い合わせ

電話:0077-7084

E-mail:

(ADSL に関しては) bbtech_support@dion.ne.jp

(その他のサービスに関しては)

tech_support@dion.ne.jp

ODN

電話:0088-86(ODN サ - ビス案内)

0088-85(ODN 接続サポート)

E-mail:odn-support@odn.ad.jp(サ - ビス案内)

tech-support@odn.ad.jp(接続サポ - ト)

So-net

電話:0570-00-1414

E-mail:info@so-net.ne.jp



全モデル

Konica オンラインラボ工房



デジタルカメラで撮影した写真の印刷をオンラインで注文する

参照

アプリケーションのヘルプ

問い合わせ先

コニカ(株)

URL:https://www.konica-lab.net/



全モデル

Microsoft(R) Word



文書を作成する

参照

パッケージに添付の製品マニュアル
アプリケーションのヘルプ

?問い合わせ先

マイクロソフト(株)

電話: 03-5354-4500

06-6347-4400



全モデル

Microsoft(R) Excel



表計算をする、グラフなどを作成する

参照

パッケージに添付の製品マニュアル
アプリケーションのヘルプ

?問い合わせ先

マイクロソフト(株)

電話: 03-5354-4500

06-6347-4400



全モデル

筆ぐるめ Ver.10



年賀状や暑中見舞いなどを作成する

参照

アプリケーションのヘルプ

?問い合わせ先

富士ソフトABC(株)

電話: 03-5600-2551

E-mail: users@fsi.co.jp



全モデル

CDラベル王 for Hitachi



CDやDVD、MDなどのラベルを作成する

参照

アプリケーションのヘルプ

?問い合わせ先

(株)アイフォー

電話: 03-3369-8381

Yes

全モデル

らくらく家計簿ゆとりちゃん5



家計簿を作成する、スケジュールを管理する、日記を書く

参照

アプリケーションのヘルプ

パッケージに添付の製品マニュアル

?問い合わせ先

(株)コーパス

電話: 03-5275-0538

E-mail: support@corpus.co.jp

Yes

全モデル

安心楽々引越しパック



HDDのデータをパソコン間で移動する

参照

本書

?問い合わせ先

安心コールセンター

電話: 0120-8855-96

Yes

全モデル

タイピングドリーム アフロ犬



ゲーム感覚でキーボード入力の練習をする

参照

パッケージに添付の製品マニュアル

?問い合わせ先

(株) ホロン

電話:03-5282-3277

E-mail:support@holon.soft.co.jp



670、650、200

Acrobat Reader



PDF ファイルを表示する、印刷する

参照

アプリケーションのヘルプ

?問い合わせ先

安心コールセンター

電話:0120-8855-96



全モデル

AI 囲碁 for Hitachi、AI 将棋 for Hitachi、AI 麻雀 for Hitachi



囲碁、将棋、麻雀ゲームをする

参照

アプリケーションのヘルプ(AI 囲碁のみ)

?問い合わせ先

(株) アイフォー

電話:03-3369-9581



770、200

ハイパーダイヤ



列車や航空便の運行ダイヤを調べる

参照

アプリケーションのヘルプ

?問い合わせ先

(株) 日立情報システムズ

電話:03-3464-7844

E-mail:hyperdia@tama.hitachi-his.co.jp



670、650、200

Super Mapple Digital Ver.3



地図を調べたり、各種施設や郵便番号などを検索する

参照

アプリケーションのヘルプ

?問い合わせ先

(株) 昭文社

電話:03-3556-5972

E-mail:smd@mapple.co.jp



200

世界大百科事典 第2版 ライブラリンク対応



百科事典をパソコンで見る

参照

アプリケーションのヘルプ

?問い合わせ先

(株) 日立システムアンドサービス

FAX:03-3763-0542

E-mail:hyperdia@tama.hitachi-his.co.jp



200

時事通信社「家庭の医学」デジタル第11版



病気や症状に関する情報を調べる

参照

アプリケーションのヘルプ

?問い合わせ先

(株) 時事通信社

電話:03-3591-8690

E-mail:igaku@jiji.co.jp



200

Prius 簡単ツール

わくわくナビ



アプリケーションをすぐに立ち上げる

参照

『パソコン入門』
アプリケーションのヘルプ

?問い合わせ先

安心コールセンター
電話:0120-8855-96



全モデル

調べtel



電話回線の種別を自動判別し、ダイヤル方法の設定を変更する

参照

電子マニュアル『始めよう！インターネット』

?問い合わせ先

安心コールセンター
電話:0120-8855-96



全モデル

PriusAV ランチャー



マルチメディア関連のアプリケーションをすぐに立ち上げる

参照

『パソコン入門』

?問い合わせ先

安心コールセンター
電話:0120-8855-96



770

Norton AntiVirus



コンピューターウイルスの侵入を予防する

参照

電子マニュアル『パソコン応用』
アプリケーションのヘルプ
パッケージに添付の製品マニュアル
(株)シマンテック

?問い合わせ先

電話:03-5836-2621



全モデル

PriusAir View



DVD や CD を再生する。670 は、TV 番組を表示・録画する

参照

『始めよう！TVエンターテインメント』
アプリケーションのヘルプ

?問い合わせ先

安心コールセンター
電話:0120-8855-96



670、650

CyberSupport for HITACHI



パソコンに関する質問を自然な言葉で入力し、ヘルプやマニュアルから回答を得る

参照

電子マニュアル『パソコン入門』
アプリケーションのヘルプ

?問い合わせ先

安心コールセンター
電話:0120-8855-96



全モデル

プリンタードライバー

プリンターを動作させるためのソフトウェア（EPSON、Canon、Prius Jet）

参照

プリンターに付属のマニュアル

問い合わせ先

プリンターメーカー各社

Yes

全モデル

メール着信設定



メールが届いたことをランプで知らせる

参照

電子マニュアル『パソコン応用』

問い合わせ先

安心コールセンター

電話:0120-8855-96

Yes

全モデル

Prius デカ文字ツール



解像度を簡単に切り替える

参照

『パソコン入門』

問い合わせ先

安心コールセンター

電話:0120-8855-96

Yes

770

自動ログオン設定プログラム



自動的に、メールの着信の有無を確認する

参照

電子マニュアル『パソコン応用』

問い合わせ先

安心コールセンター

電話:0120-8855-96

Yes

全モデル

アプリケーション利用ガイド

MUSIC/DVD

- 好きな音楽を集めてCDを作る 16
- 音楽CDを再生する 18
- DVDビデオを再生する 19

MOVIE

- 思い出の映像を編集してDVDビデオにする . 20

DIGITAL PHOTO

- 写真を加工する 22
- 年賀状や暑中見舞いなどのはがきを作る ... 24

INTERNET

- 世界中から情報を集める 26
- メールを送る 28

好きな音楽を集めてCDを作る

1 音楽データを取り込む



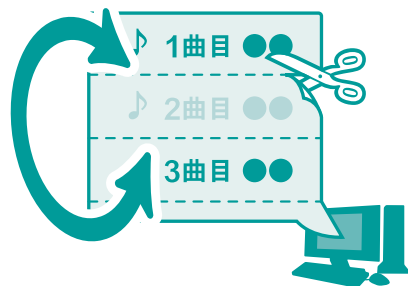
使用するアプリケーション

Prius サウンドREC
BeatJam

CD-Rに書き込みたい音楽データをパソコンのハードディスクに保存します。

- 参照**
- ・電子マニュアル『パソコン応用』
 - ・アプリケーションのヘルプ
 - ・本書「アプリケーションを使う」にある「CDにデータを書き込もう」
 - ・『Priusで楽しもう!』の[ミュージック]にある「オリジナルのオーディオCDを作成したい」、「CDラベルを作成したい」

2 編集する



使用するアプリケーション

Drag h Drop CD

アルバム名やアーティスト名を変えたり、再生リストの作成や編集を行います。

参照 アプリケーションのヘルプ



カセットやレコードなどの音楽も、CD-Rに書き込むことができます。カセットデッキやレコードプレイヤーなどのアナログ機器とパソコンをオーディオケーブル(市販品)で接続し、音楽をWAVE形式で取り込みます。

3 CD-R に書き込む

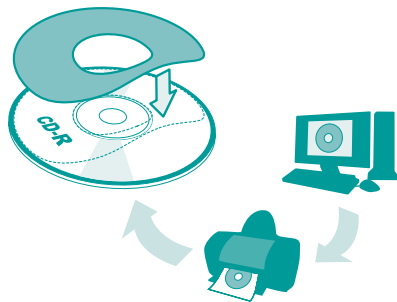


使用するアプリケーション
Drag'n Drop CD

CD-R をドライブに入れて、編集した音楽データを書き込みます。

参照 アプリケーションのヘルプ

4 ラベルを作る



使用するアプリケーション
CDラベル王

ラベルをデザインし、印刷してはり付けます。

参照 アプリケーションのヘルプ



「CDラベル王」を使うと、ラベルを作成してCD-Rにはり付けることができます。スタンパー（市販品、ラベルをはるための道具）を使用すると、ラベルをきれいにはることができます。



ちょっと気をつけて

- ・CD-RWに音楽データを書き込むこともできます。ただし、市販のCDプレイヤーでは再生できません。CD-Rに書き込んだ場合でも、市販のプレイヤーやほかのパソコンで再生できないことがあります。
- ・ラベルを印刷するには、市販のプリンターと対応用紙が必要になります。
- ・BeatJamからDrag'n Drop CDには、CD TEXT情報は渡せません。

音楽CDを再生する

1 再生用アプリケーションを立ち上げる



使用するアプリケーション

- Prius Navistation
- BeatJam
- PriusAir View

再生用アプリケーションを立ち上げます。

- 参照**
- ・『始めよう！TVエンターテインメント』
 - ・アプリケーションのヘルプ
 - ・本書「アプリケーションを使おう」にある「音楽CDを聴こう」
 - ・『Priusで楽しもう！』の[ミュージック]にある「オーディオCDを再生したい」

2 CDを入れて再生する



使用するアプリケーション

- Prius Navistation
- BeatJam
- PriusAir View

ドライブにCDを入れると、自動で再生が始まります。

- 参照**
- ・『始めよう！TVエンターテインメント』
 - ・アプリケーションのヘルプ



リピート再生やランダム再生もできます。

CDDB(音楽データベース)に登録されている曲を再生した場合は、曲名が表示されます。

CDDBから曲情報を取得するには、CDDBへのユーザー登録およびインターネットに接続する必要があります。

DVD ビデオを再生する

1 再生用アプリケーションを立ち上げる



再生用アプリケーションを立ち上げます。

- 参照**
- ・『始めよう！TVエンターテインメント』
 - ・アプリケーションのヘルプ
 - ・本書「アプリケーションを使おう」にある「DVDビデオを見よう」
 - ・『Priusで楽しもう！』の[TV&DVD](または[DVD])にある「DVDビデオを再生したい」

2 DVDを入れて再生する



DVD-ROMドライブなどにDVDを入れると、自動で再生が始まります。

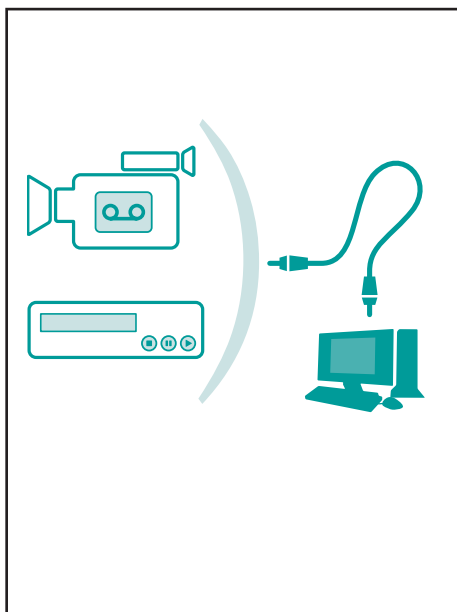
- 参照**
- ・『始めよう！TVエンターテインメント』
 - ・アプリケーションのヘルプ



お好みに合わせて字幕言語や音声言語、アングルを変更できます。DVDによっては、インターネットに接続している状態でメニュー項目を選ぶと、その作品に関連するホームページを見ることができます。

思い出の映像を編集してDVDビデオにする

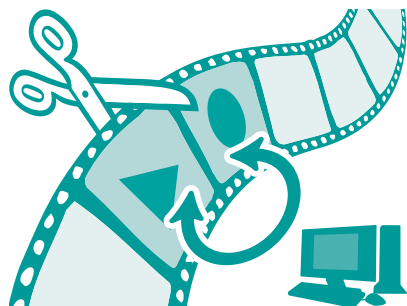
1 ビデオなどの外部機器とPriusを接続する



Prius に外部機器を接続し、映像を取り込みます。

- 参照**
- ・『始めよう！TVエンターテインメント』
 - ・外部機器に添付のマニュアル
 - ・本書「アプリケーションを使おう」にある「DVカメラで撮影した映像を編集しよう」
 - ・『Priusで楽しもう！』の [TV&DVD]にある「DVDカメラから取り込んだ映像をDVD-Rに保存したい」

2 映像を編集する



使用するアプリケーション

MegaVi DV2

取り込んだ映像データを編集します。編集した映像は、MPEG2ファイルで保存します。

- 参照**
- ・『始めよう！TVエンターテインメント』
 - ・アプリケーションのヘルプ



外部機器とPriusを接続するには、i・LINKケーブル(市販品)やオーディオケーブル(市販品)を使用します。

録画したテレビ番組も、編集したり、DVD-Rに書き込むことができます。DVD-Rの代わりに、CD-Rに書き込むこともできます。

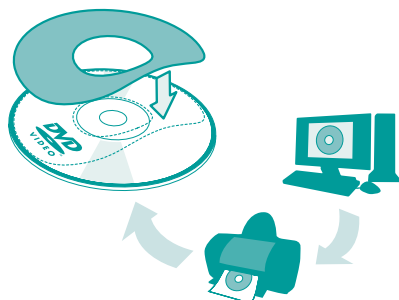
3 DVD-R に書き込む



使用するアプリケーション
neoDVDstandard

DVD-R を DVD マルチドライブに入れて、保存した映像データを書き込みます。

4 ラベルを作る



使用するアプリケーション
CDラベル王

ラベルをデザインし、印刷してはり付けます。

- 参照**
- ・『始めよう！TVエンターテインメント』
 - ・アプリケーションのヘルプ

参照 アプリケーションのヘルプ



DVD-RAM に映像データを書き込むこともできます。ただし、市販の DVD プレイヤーで再生できない場合があります。お使いの DVD プレイヤーが DVD-RAM の再生に対応しているかを確認してから書き込みましょう。

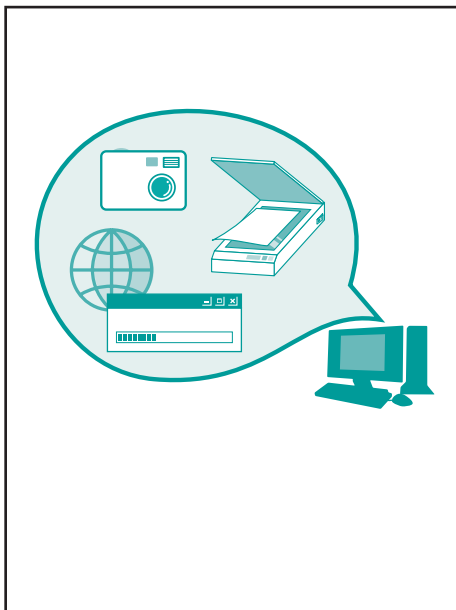
「CD ラベル王」を使うと、ラベルを作成して CD-R にはり付けることができます。スタンパー（市販品、ラベルをはるための道具）を使用すると、ラベルをきれいにはることができます。

? 編集とは...

ナレーションや音楽を入れたり、不要なシーンをカットして、映像に手を加えることです。映像を編集することで、個性あふれる作品に仕上げることができます。

写真を加工する

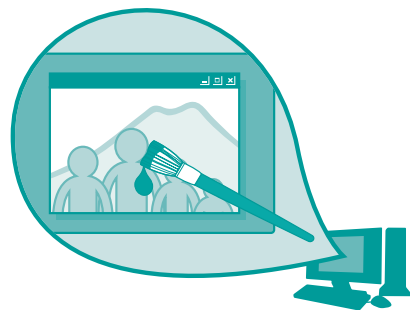
1 画像データを取り込む



デジタルカメラ、スキャナー、インターネットなどから画像データをパソコンに取り込みます。

- 参照**
- ・ 電子マニュアル『パソコン応用』
 - ・ 本書「アプリケーションを使おう」にある「デジカメ写真を編集しよう」
 - ・ 『Priusで楽しもう!』の [デジタルカメラ]

2 写真を加工する



使用するアプリケーション
デジカメNinja2002

取り込んだ画像データを編集します。編集した画像は、Jpegファイルにして保存します。

参照 アプリケーションのヘルプ



CD-Rの代わりにCD-RWを使うと、ディスクの内容を消去して、再度書き込むことができます。DVD-R、DVD-RW、DVD-RAMに書き込むこともできます。



Jpegとは...

「Konica オンラインラボ工房」を使うと、インターネットで現像の注文ができます。

画像のファイル形式のひとつです。デジタルカメラで撮影した写真は、一般的にJpeg形式で保存されます。

3

写真を印刷する



使用するアプリケーション
デジカメNinja2002

用紙をセットして印刷します。

参照 アプリケーションのヘルプ

4

CD-R に書き込む



使用するアプリケーション
Drag'n Drop CD

CD-Rをドライブに入れて、保存した画像データを書き込みます。

参照 アプリケーションのヘルプ

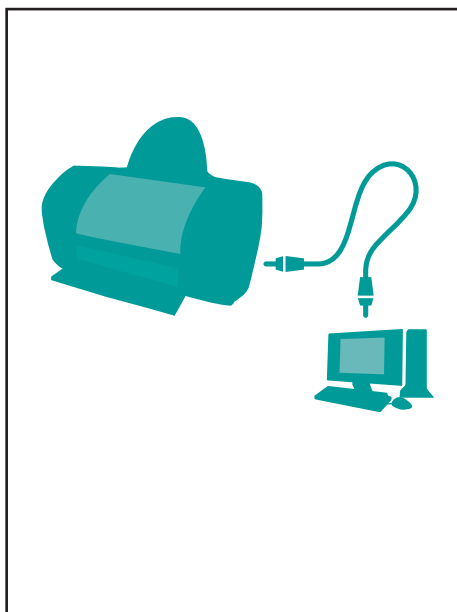


プリンター用紙には、写真印刷用のフォト光沢紙やラベル用紙など、いろいろな種類の用紙があります。用途に合わせて選びましょう。

「デジカメNinja2002」を使うと、パソコンで見られる電子アルバムを作ることができます。

年賀状や暑中見舞いなどのはがきを作る

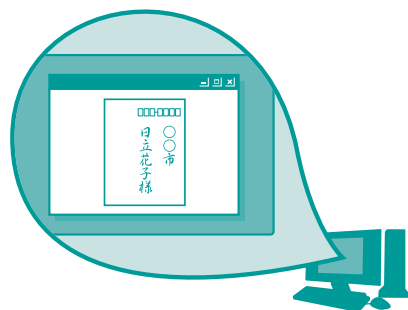
1 プリンターとPriusを接続する



Priusにプリンターを接続します。

- 参照**
- ・電子マニュアル『パソコン応用』
 - ・『Priusで楽しもう!』の[お役立ち]

2 住所や宛先を入力する



使用するアプリケーション
筆ぐるめ

文字の大きさや種類を決めて、宛名面に住所や宛先を入力します。

参照 アプリケーションのヘルプ

豆知識

文字の種類を選ぶこともできます。年輩の方には毛筆タッチの文字、若い方にはペンタッチの文字といったように、はがきを送る相手に合わせて選びましょう。宛名や住所を入力すると、自動的に住所録に登録されます。次回、同じ人宛のはがきを作成したい場合は、住所録から名前を選択するだけで宛名面が作成できます。往復はがきや封筒をデザインすることもできます。

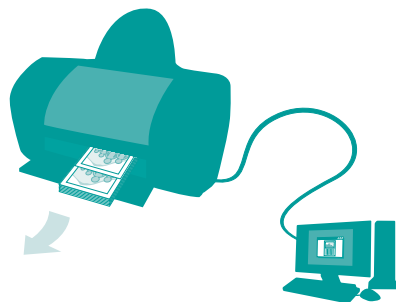
3 はがきをデザインする



使用するアプリケーション
筆ぐるめ

画像データを使ってはがきをデザインします。あいさつの言葉などを入力します。

4 はがきを印刷する



使用するアプリケーション
筆ぐるめ

はがきをプリンターにセットして、印刷します。

参照 アプリケーションのヘルプ

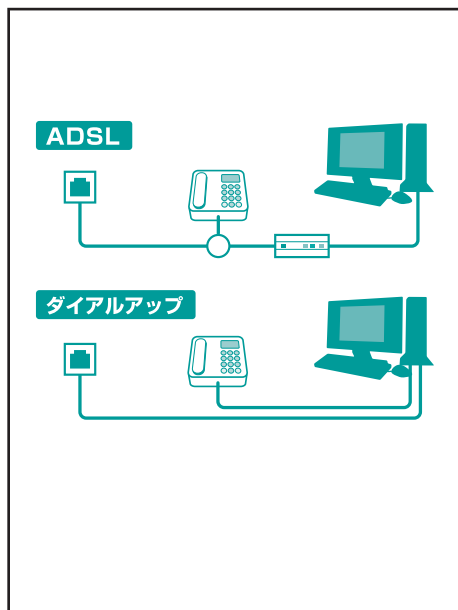
参照 アプリケーションのヘルプ



「筆ぐるめ」に用意されている画像データを利用すると、便利です。
「筆ぐるめ」ではインターネットでポストカードの印刷を注文することができます。

世界中から情報を集める

1 接続する



モジュラーコンセント、電話、Priusなどを、ケーブルで接続します。

- 参照**
- ・『接続と準備』
 - ・『Priusで楽しもう!』の
[インターネット]

2 プロバイダーに加入する



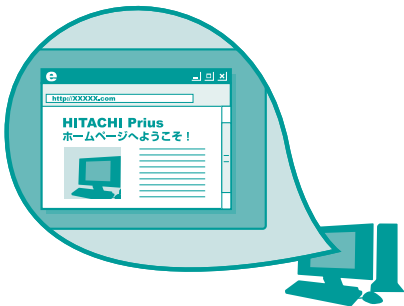
オンラインサインアップソフトを利用すると、画面の指示に従って加入手続きができます。

- 参照**
- ・電子マニュアル『始めよう! インターネット』
 - ・アプリケーションのヘルプ

 プロバイダー選びは用途にあわせて

プロバイダーによって、接続料金やサービスが異なります。加入する前に複数のプロバイダーを比較して、自分にあったプロバイダーに加入しましょう。

3 ホームページを表示する



使用するアプリケーション
Internet Explorer

インターネットエクスプローラを立ち上げ、アドレスを入力して、ホームページを表示します。

- 参照
- ・ 電子マニュアル『始めよう！インターネット』
 - ・ アプリケーションのヘルプ


4 キーワードでホームページを検索する




使用するアプリケーション
Internet Explorer

検索機能を使うと、キーワードを頼りに目的のホームページを見つけ出すことができます。

- 参照
- ・ 電子マニュアル『始めよう！インターネット』
 - ・ アプリケーションのヘルプ

 すばやく検索するには

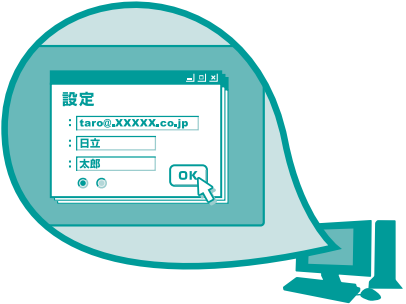
キーワード検索をした結果、たくさんのホームページが見つかることがあります。複数のキーワードで検索すると、ホームページを絞り込むことができます。

 よく見るホームページは...

見たいホームページを「お気に入り」に登録すると便利です。次回からは「お気に入り」メニューのホームページ名を選ぶだけで表示できます。

メールを送る

1 アプリケーションの設定をする




使用するアプリケーション

- Outlook Express
- Outlook

プロバイダーから送付された資料を見ながら、アプリケーションの設定をします。

- 参照**
- ・ 電子マニュアル『始めよう！インターネット』
 - ・ アプリケーションのヘルプ
 - ・ 『Priusで楽しもう！』の[インターネット]にある「インターネットに接続したい」

2 メールを書く



使用するアプリケーション


- Outlook Express
- Outlook

本文、相手のメールアドレス、メールの内容を表す件名などを入力します。

- 参照**
- ・ 電子マニュアル『始めよう！インターネット』
 - ・ アプリケーションのヘルプ

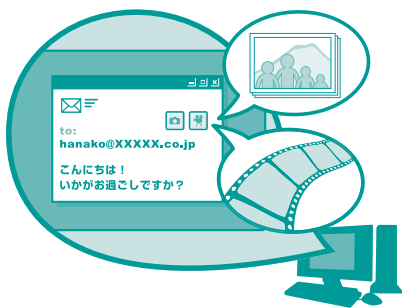
 確認しましょう

はじめに自分自身にメールを送って、送受信できるかチェックしてみましょう。

 複数の人に送る場合は・・・

宛先に複数のメールアドレスを入力すると、同じメールを複数の人に同時に送ることができます。

3 写真や動画を添付する



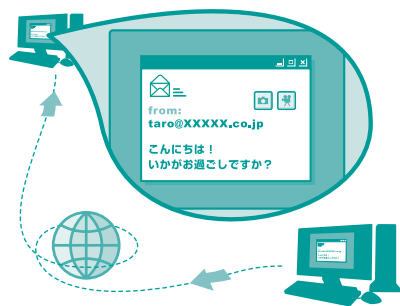
使用するアプリケーション

Outlook Express
Outlook

写真や動画などのデジタルデータや各種ファイルを、メールに添付して送ることもできます。

- 参照**
- ・ 電子マニュアル『始めよう！インターネット』
 - ・ アプリケーションのヘルプ

4 メールを送る



使用するアプリケーション

Outlook Express
Outlook

インターネットに接続して、メールを送ります。

- 参照**
- ・ 電子マニュアル『始めよう！インターネット』
 - ・ アプリケーションのヘルプ

? 件名のつけかた

メールの内容が一目でわかる件名にすると、あとから探す時などに便利です。

? 添付ファイルの目安

メールに添付するファイルサイズの上限は500KBを目安にしましょう。

アプリケーションを使おう

アプリケーションを立ち上げる	32
アプリケーションを終了する	34
「わくわくナビ」を使おう	34
「わくわくナビ」を立ち上げる	35
ホームページやアプリケーションを 立ち上げる	36
自分用に「わくわくナビ」を変える	38
アイテムの一覧を見る	50
すぐにアプリケーションを立ち上げる (770のみ)	51
画面の文字の大きさを切り替える (770のみ)	53
「安心楽々引越しパック」でデータを 移動する	55
CDにデータを書き込もう	61
音楽CDを聴こう	66
DVDビデオを見よう	71
デジカメ写真を編集しよう	80
デジタルビデオカメラで撮影した映像を 編集しよう	87
ウイルスチェックをしよう	93
アプリケーションの使い方を電子 マニュアルで見る	99

アプリケーションを立ち上げる

メールを送ったり、年賀はがきなどを作るときは、アプリケーション を立ち上げます。アプリケーションは「わくわくナビ」を使うと簡単に立ち上げられます。

ここでは、アプリケーションの立ち上げ方や「わくわくナビ」の使い方などを紹介します。

アプリケーションを立ち上げるには、次の方法があります。

- ・[スタート]ボタンからメニューを選んで立ち上げる
- ・ショートカットから立ち上げる
- ・「わくわくナビ」から立ち上げる
- ・「PriusAV ランチャー」から立ち上げる



- ・「わくわくナビ」は、メニュー別にアプリケーションが分類されています。ボタンをクリックするだけでアプリケーションを立ち上げることができます。
- ・「PriusAV ランチャー」は、音楽やデジカメ、ムービーなどのマルチメディアのアプリケーションが分類されています。ボタンをクリックするだけでアプリケーションを立ち上げることができます。また、説明ファイルも開くことができます。

参照

- ・「わくわくナビ」については、「「わくわくナビ」を使おう」をご参照ください。
- ・「PriusAV ランチャー」については、「すぐにアプリケーションを立ち上げる」をご参照ください。

[スタート]ボタンからメニューを選んで立ち上げる

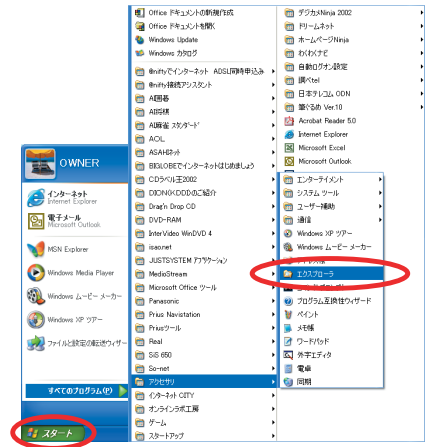
アプリケーションは、[スタート]ボタンの[すべてのプログラム]メニューに登録されています。[スタート]ボタンからメニューを選んでアプリケーションを立ち上げましょう。

- 1 [スタート]ボタンをクリックする
- 2 [すべてのプログラム]をポイントする
- 3 立ち上げたいアプリケーションのフォルダーをポイントする

4

アプリケーション名をクリックする

アプリケーションが立ち上がります。



この立ち上げ方を、次のように表記します。

エクスプローラを立ち上げる場合

[スタート]ボタン - [すべてのプログラム] - [アクセサリ] - [エクスプローラ]
をクリックする

ショートカットから立ち上げる

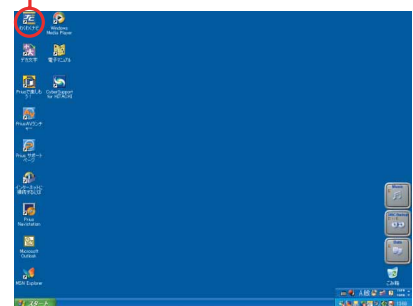
ショートカット は、デスクトップ画面に置かれた便利なアイコンです。
ショートカットを使うと、アプリケーションを立ち上げることができます。

1

デスクトップにあるアプリケーションのショートカットをダブルクリックする

アプリケーションが立ち上がります。

ショートカットには  が付いています。




アプリケーションは、「わくわくナビ」と「PriusAV ランチャー」からも立ち上げられます。

アプリケーションの立ち上げ方については、「わくわくナビを立ち上げる」、「すぐにアプリケーションを立ち上げる」をご参照ください。

アプリケーションを終了する

アプリケーションでの作業が終わったら、アプリケーションを終了しましょう。

1

 をクリックする

アプリケーションの画面が閉じます。

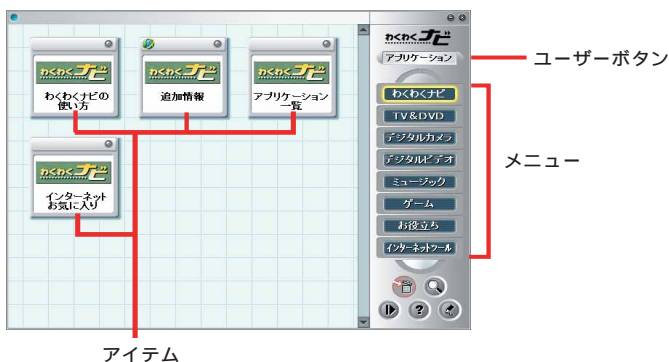



- ・ データを保存していないときは、保存を確認する画面が表示されることがあります。指示に従って操作を行ってください。
- ・ メニューバーのある画面では、[ファイル]メニュー - [×××の終了]をクリックしても終了できます。

「わくわくナビ」を使おう

便利なホームページ やアプリケーションなどを開くには、「わくわくナビ」を使います。メニュー別にあらかじめ登録されているアイテムをクリックするだけで、ホームページを見たり、アプリケーションを立ち上げることができます。

「わくわくナビ」によく見るホームページを追加したり、アイテムを編集してオリジナルのメニューを作ることができます。




- ユーザーボタン： ほかのメニューに切り替えるボタンです。
- メニュー： 目的別にアイテムをまとめたボタンです。関連するホームページやアプリケーションなどのアイテムが登録されています。
- アイテム： クリックすると、ホームページやアプリケーションが立ち上がります。左上に  マークがあるものは、インターネットに接続することを示します。

重要

「わくわくナビ」を使う場合は、Internet Explorer に設定されているブラウザ 以外に変更しないでください。「わくわくナビ」の一部の機能が使えなくなります。

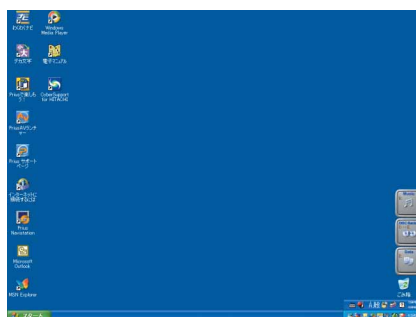
「わくわくナビ」を立ち上げる

「わくわくナビ」を立ち上げましょう。

- 1 デスクトップ画面の  をダブルクリックする

[わくわくナビ]画面が表示されます。

「わくわくナビ」にユーザー登録している場合は、この画面が表示されます。未登録の場合は、手順3の画面が表示されます。



- 2  をクリックする

選択していたメニューの画面が表示されます。




- 3 「わくわくナビ」の操作を始める



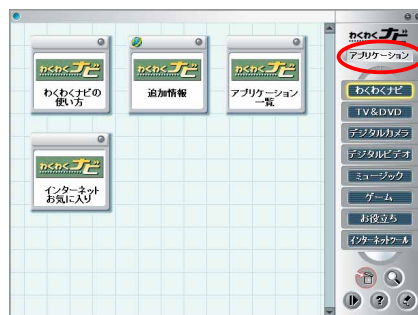
「わくわくナビ」に新しいユーザーを追加したり、変更したりする場合は、本書「自分用に「わくわくナビ」を変える」をご参照ください。

ホームページやアプリケーションを立ち上げる

「わくわくナビ」を使って、ホームページを見たり、アプリケーションを立ち上げましょう。

 ヒント ホームページを見るには、あらかじめインターネットの設定が必要です。付属の電子マニュアル『始めよう！ インターネット』を参照して設定してください。

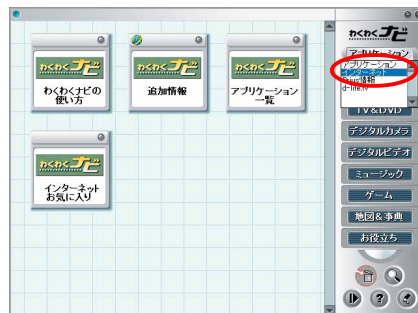
1 [アプリケーション]をクリックする



2 見たいホームページや立ち上げたいアプリケーションのある[アプリケーション]、[インターネット]、[Prius 情報]、[d-life.tv]をクリックする

ほかのメニューに変わります。

ここでは、[インターネット]をクリックします。



3 ボタンをクリックする

4 見たいメニューをクリックする

選んだメニューにあるアイテムが表示されます。

ここでは、[情報検索]をクリックします。



5

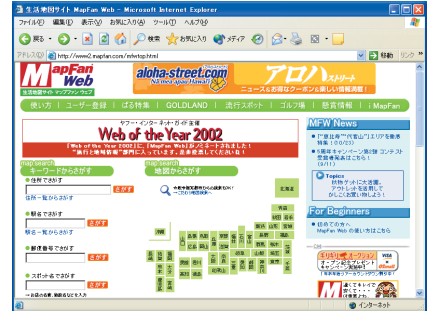
立ち上げたいアイテムをクリックする

ホームページやアプリケーションが立ち上がります。

ここでは、[地図検索]アイテムをクリックし、インターネット地図検索サービス MapFan Web のホームページを開きます。

6

ホームページを操作する



重要

パソコンを一括セットアップし直したとき、最初に入っていたアプリケーションの一部はセットアップされません。このため、「わくわくナビ」にアイテムが登録されていても、セットアップされていないアプリケーションは立ち上がりません。このようなときは、立ち上がらないアプリケーションをセットアップしてください。

アプリケーションを使わないときは、そのアイテムを削除することもできます。

自分用に「わくわくナビ」を変える


使い慣れてきたら、ユーザー、メニュー、アイテムを追加・変更・削除し、自分用に「わくわくナビ」を変えましょう。

ユーザーを編集する

ユーザーを追加・変更・削除しましょう。

ユーザーを追加する

新しいユーザーを追加しましょう。

- 1 [わくわくナビ]画面の  をクリックする

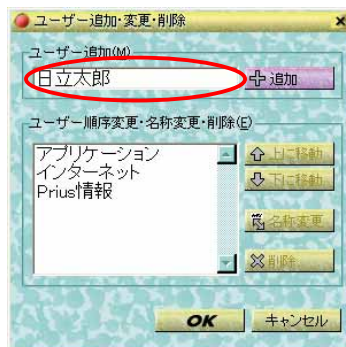


- 2 [ユーザー追加・変更・削除]をクリックする

[ユーザー追加・変更・削除]画面が表示されます。



- 3 [ユーザー追加]欄に新しいユーザー名を入力する



4 [追加]ボタンをクリックする

5 [OK]ボタンをクリックする

ユーザーの追加が確定します。

[キャンセル]ボタンをクリックすると、元に戻ります。



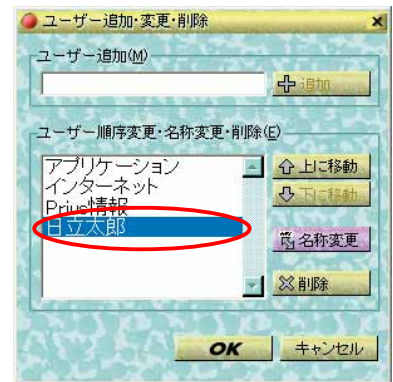
ユーザー名をクリックし、[上に移動]ボタンや[下に移動]ボタンをクリックすると、表示される順番が変わります。

ユーザー名を変更する

ユーザー名を変更しましょう。

1 「ユーザーを追加する」の手順2までを行い、[ユーザー追加・変更・削除]画面を表示する

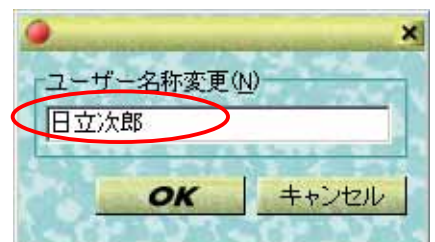
2 名前を変更するユーザーをクリックする



3 [名称変更]ボタンをクリックする

[ユーザー名称変更]画面が表示されます。

4 ユーザー名を変更する



5

[OK]ボタンをクリックする

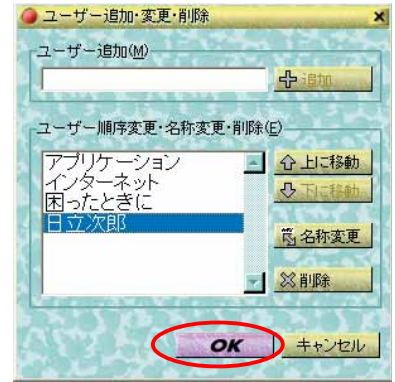
[ユーザー追加・変更・削除]画面に戻ります。

6

[OK]ボタンをクリックする

ユーザー名の変更が確定します。

[キャンセル]ボタンをクリックすると、元に戻ります。




ユーザーを削除する

追加したユーザーを削除しましょう。

1

[わくわくナビ]画面の[インターネット]ボタンをクリックし、削除するユーザー以外のユーザー名をクリックする

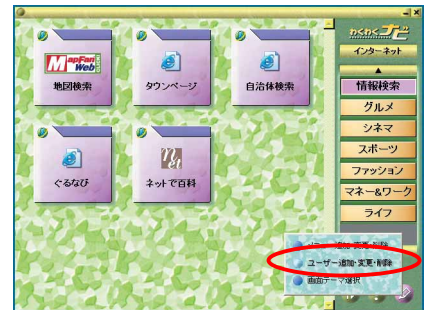
2

 をクリックする

3

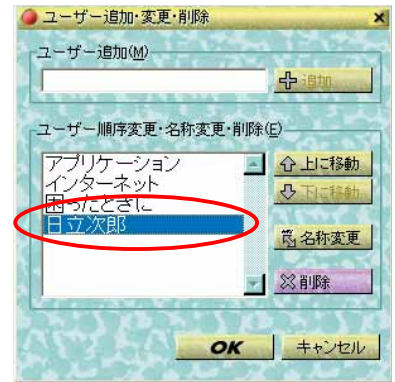
[ユーザー追加・変更・削除]をクリックする

[ユーザー追加・変更・削除]画面が表示されます。



4

削除するユーザー名をクリックする



5

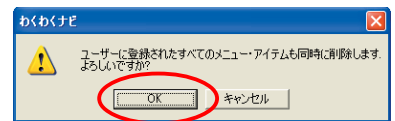
[削除]ボタンをクリックする

削除確認のメッセージが表示されます。

6

[OK]ボタンをクリックする

[ユーザー追加・変更・削除]画面に戻ります。



7

[OK]ボタンをクリックする

ユーザーの削除が確定します。

[キャンセル]ボタンをクリックすると、元に戻ります。

メニューを編集する

メニューを追加・変更・削除しましょう。

メニューを追加する

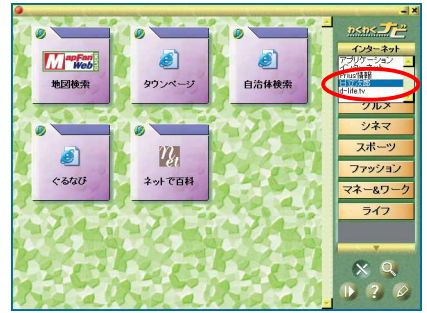
新しいメニューを追加しましょう。

1

[わくわくナビ]画面の[インターネット]ボタンをクリックする

2

メニューを追加するユーザー名をクリックする



3



をクリックする

4

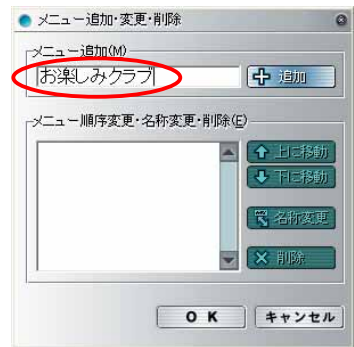
[メニュー追加・変更・削除]をクリックする

[メニュー追加・変更・削除]画面が表示されます。



5

[メニュー追加]欄に新しいメニュー名を入力する



6

[追加]ボタンをクリックする

7

[OK]ボタンをクリックする

メニューの追加が確定します。

[キャンセル]ボタンをクリックすると、元に戻ります。

8

新しいメニューを確認する



ヒント メニュー名をクリックし、[上に移動]ボタンや[下に移動]ボタンをクリックすると、表示される順番が変わります。

メニュー名を変更する

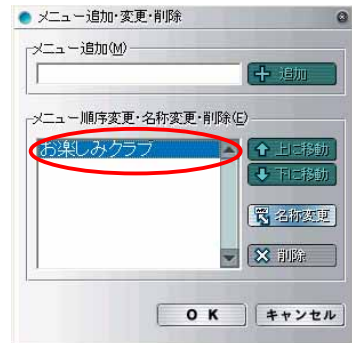
メニュー名を変更しましょう。

1

「メニューを追加する」の手順4までを行い、[メニュー追加・変更・削除]画面を表示する

2

変更するメニュー名をクリックする



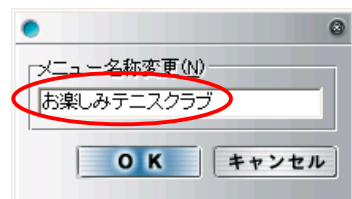
3

[名称変更]ボタンをクリックする

[メニュー名称変更]画面が表示されます。

4

メニュー名を変更する



5

[OK]ボタンをクリックする

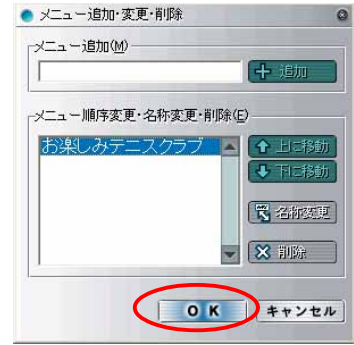
[メニュー追加・変更・削除]画面に戻ります。

6

[OK]ボタンをクリックする

メニュー名の変更が確定します。

[キャンセル]ボタンをクリックすると、元に戻ります。



メニューを削除する

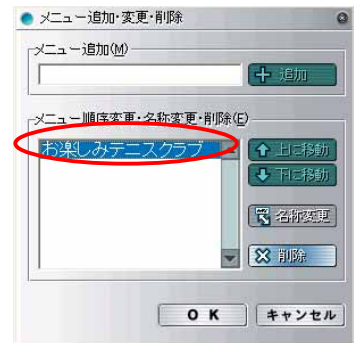
メニューを削除しましょう。

1

「メニューを追加する」の手順4までを行い、[メニュー追加・変更・削除]画面を表示する

2

削除するメニュー名をクリックする



3

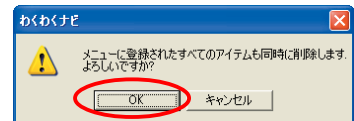
[削除]ボタンをクリックする

削除確認のメッセージが表示されます。

4

[OK]ボタンをクリックする

[メニュー追加・変更・削除]画面に戻ります。



5

[OK]ボタンをクリックする

メニューの削除が確定します。

[キャンセル]ボタンをクリックすると、元に戻ります。



重要

アイテムを登録しすぎないようにしてください。登録しすぎると、「わくわくナビ」の動きが遅くなったり、メモリーを多く使用するアプリケーションが正しく動かないことがあります。

アイテムを編集する

ホームページやアプリケーションなどのアイテムを追加・削除・移動しましょう。

アイテムを追加する

アイテムを追加しましょう。



ヒント

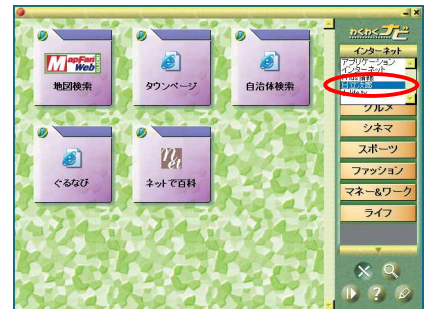
- ・ コントロールパネルで作った新しいユーザーで「わくわくナビ」を立ち上げたとき、クリックしても立ち上がらないアイテムがあります。このときは、そのアイテムを削除し、新しくアイテムを追加してください。
- ・ アイテムの追加について詳しくは、ヘルプをご参照ください。

1

[わくわくナビ]画面の[インターネット]ボタンをクリックする

2

アイテムを追加するユーザー名をクリックする



3

🔍 をクリックする

[ファイル検索]画面が表示されます。

4

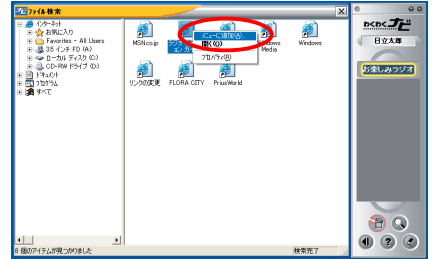
追加するホームページやアプリケーションを右クリックする

5

[メニューに追加]をクリックする

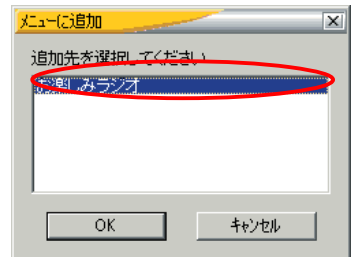
[メニューに追加]画面が表示されます。

[×]ボタンをクリックすると、[ファイル検索]画面が閉じます。



6

アイテムを追加するメニューをクリックする



7

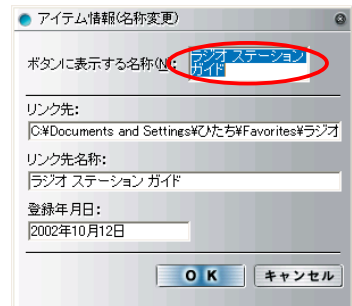
[OK]ボタンをクリックする

[アイテム情報(名称変更)]画面が表示されます。

8

アイテムの名称を確認する

アイテムの名称を変更することもできます。



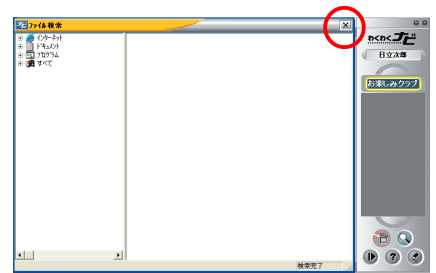
9

[OK]ボタンをクリックする

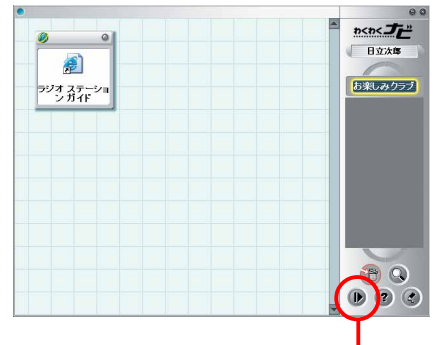
[ファイル検索]画面に戻ります。

10 をクリックする

[わくわくナビ]画面に戻ります。



11 追加されたアイテムを確認する



クリックすると、アイテムを表示する / しないを切り替えます。

アイテムを移動する

アイテムをほかのメニューに移動しましょう。

1 移動したいアイテムの右上をポイントする

マウスポインターの形が変わったら、移動できます。



2 移動したいメニューまでアイテムをドラッグする

アイテムが移動します。



アイテムの名称を変える

アイテムの名称を変えましょう。

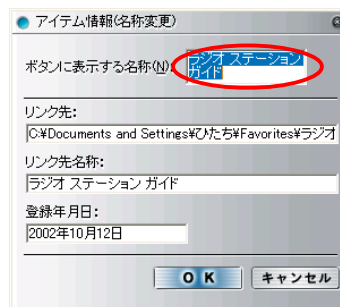
1 名称を変えるアイテムを右クリックする

2 [アイテム情報(名称変更)]をクリックする

[アイテム情報(名称変更)]画面が表示されます。



3 アイテムの名称を変更する




4 [OK] ボタンをクリックする

アイテムの名称が変わります。

アイテムを削除する

アイテムを削除しましょう。

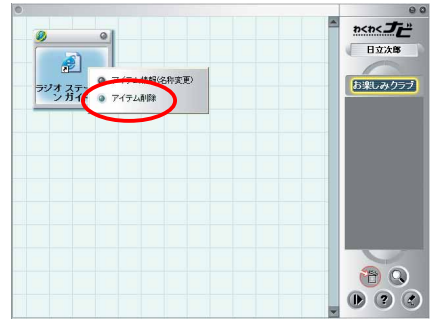
 ヒント 「わくわくナビ」に標準で登録されているアイテムを誤って削除したときは、[わくわくナビ]メニューの[登録アイテム一覧]アイテムをクリックし、削除したアイテムを確認し、登録し直してください。

1 削除するアイテムを右クリックする

2

[アイテム削除]をクリックする

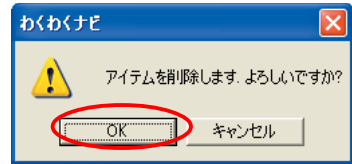
削除確認の画面が表示されます。



3

[OK]ボタンをクリックする


アイテムが削除されます。



画面のイメージを変える

「わくわくナビ」の画面イメージを変えましょう。

1

[わくわくナビ]画面の  ボタンをクリックする

2

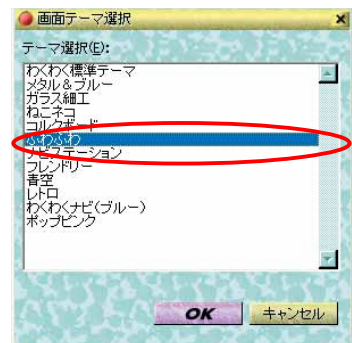
[画面テーマ選択]をクリックする

[画面テーマ選択]画面が表示されます。



3

変更したいテーマをクリックする



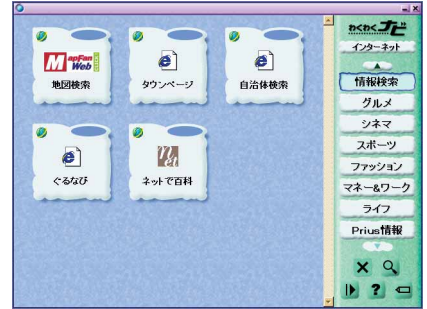
4

[OK]ボタンをクリックする

選択した画面イメージに変わります。

5

画面イメージを確認する



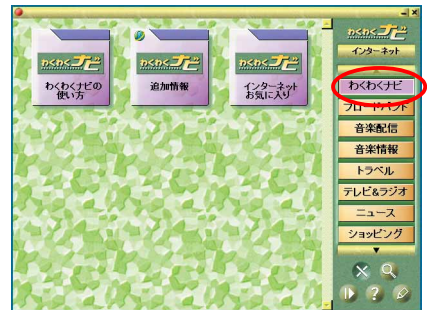
ふわふわを選択したときの画面

アイテムの一覧を見る

「わくわくナビ」に登録されているホームページやアプリケーションの一覧を見ましょう。

1

[わくわくナビ]をクリックする



2

[登録アイテム一覧]をクリックする

[わくわくナビの登録アイテム一覧]画面が表示されます。

3

登録されたアイテムを確認する



終了するときは、ここをクリックします。

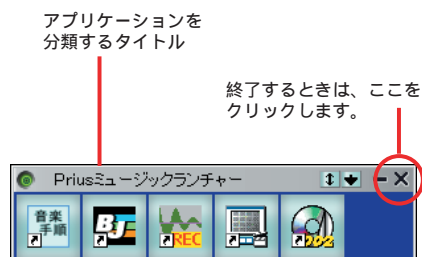
この部分をクリックすると、その項目に分類されているアプリケーションなどの一覧が表示されます。


すぐにアプリケーションを立ち上げる (770のみ)

音楽やデジカメ、ムービーなどのマルチメディア関連のアプリケーションを立ち上げるときは、「PriusAVランチャー」を使います。

- 1 [スタート]ボタン - [すべてのプログラム] - [Prius ツール] - [PriusAVランチャー]をクリックする

[PriusAVランチャー]画面が表示されます。




- 2  を数回クリックし、立ち上げたいアプリケーションのアイコンを表示する


- 3 立ち上げたいアイコンをクリックする

アプリケーションが立ち上がります。



 をクリックすると、ミュージックランチャー、デジカメランチャー、ムービーランチャーの順に画面が切り替わります。

アイコン一覧画面から選ぶには

- 1 [PriusAVランチャー]画面で、 をクリックする

アイコンの一覧が表示されます。



2

立ち上げたいアイコンをクリックする

アプリケーションが立ち上がります。



ヒント [↑↓] をクリックするたびに一覧表示と1行表示が切り替わります。



重要 各ランチャーに登録されているアイコンは、機種によって異なります。

画面の文字の大きさを切り替える(770のみ)

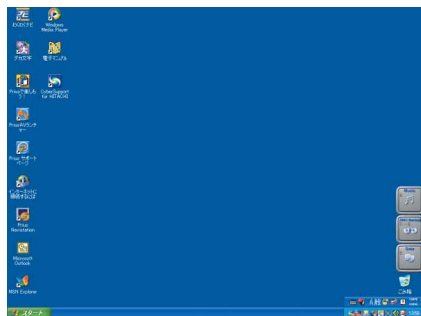
画面の解像度を切り替えて文字を見やすくする場合は、「Priusデカ文字ツール」を使います。

アイコンから切り替える

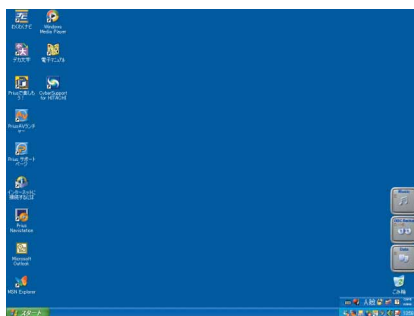
1

デスクトップにある[デカ文字]のアイコンをダブルクリックする

解像度が変わり、文字が見やすくなります。



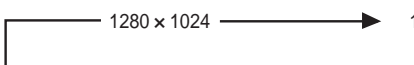
15型ディスプレイの場合



1024 × 768

800 × 600

17型ディスプレイの場合



1280 × 1024

1024 × 768

800 × 600



出荷時には、キーボードにある[P2]キーにも、Priusデカ文字ツールが設定されています。[P2]キーを押すと、解像度が切り替わります。

重要

17型ディスプレイの解像度は1280 × 1024ドット、15型ディスプレイの解像度は1024 × 768ドットが標準値です。Priusデカ文字ツールを使い、この解像度以外の解像度を設定したときは、擬似的に拡大表示します。このため、文字や線が少しぼやけた表示になりますが、本体やディスプレイの故障ではありません。17型ディスプレイは、標準の解像度以外では表示される内容が縦長になります。

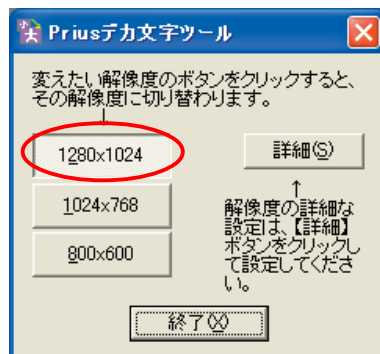
Prius ツールから切り替える

- 1 [スタート]ボタン - [すべてのプログラム] - [Priusツール] - [デカ文字]をクリックする

[Prius デカ文字ツール] 画面が表示されず。

- 2 変えたい解像度のボタンをクリックする

解像度が変わり、文字が見やすくなります。



- 3 [終了]ボタンをクリックする

解像度を設定する

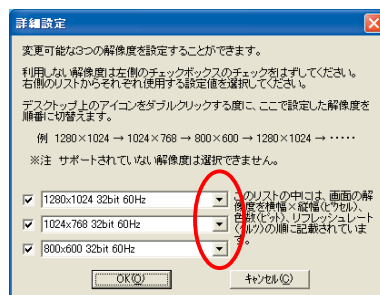
解像度を設定しましょう。

- 1 [Prius デカ文字ツール] 画面を表示する

- 2 [詳細]ボタンをクリックする

[詳細設定] 画面が表示されます。

- 3 []ボタンをクリックし、その解像度での色数、リフレッシュレートを選択する



選択した解像度の設定が保存されます。



ヒント

画面左にあるチェックを外すと、Prius デカ文字ツールを実行したとき、その解像度には切り替わりません。

「安心楽々引越しパック」でデータを移動する

マイドキュメントに保存しているデータやメールのデータなどをパソコン間で移動する場合は、Drag'n Drop CDの「安心楽々引越しパック」機能を使います。

動作環境

データ移動先パソコン(本パソコン): Windows XP

データ移動元パソコン(従来お使いのパソコン): Windows 98 Second Edition、Windows Me、Windows 2000、Windows XP

移動できるデータ

「マイドキュメント」、「お気に入り」、「デスクトップ」、「クッキー」(*)、「IME ユーザー辞書」(*)、「ダイヤルアップ情報」(*)、「Outlook Express」(*)、「Office テンプレート」(*)、「Outlook 」(*)

(*): 移動するには制限事項があります。詳細については、[スタート]ボタン - [すべてのプログラム] - [Drag'n Drop CD] - [安心楽々引越しパックのヘルプ]をご参照ください。

引越し作業の流れは、次のとおりです。

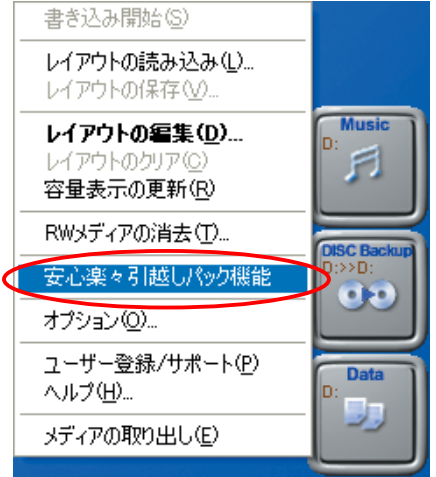
- 1) データ移動先(本パソコン)で、未使用のCD-R からトラックCD(データ移動用CD)を作成する。
- 2) データ移動元(従来お使いのパソコン)にトラックCDを挿入すると、トラックCDに移動するデータが書き込まれる。(移動元パソコンにCD-R/RWドライブがない場合、移動元パソコン内のC:\ezFolder フォルダーに移動するデータが書き込まれる。)
- 3) データ移動先(本パソコン)にトラックCDを入れると、移動先にデータが書き込まれる。(移動元パソコンにCD-R/RWドライブがない場合、C:\ezFolder フォルダーを移動先パソコンにコピーし ezMoveR.exe を実行する。この場合、トラックCDは不要です。)

データ移動用のCDを作成する

最初に、このパソコンでデータ移動用のCD(以下、トラックCD)を作成します。

1 CD-R/RW ドライブに未使用のCD-R メディアを入れる

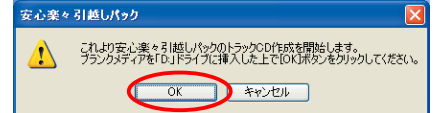
2 Drag'n Drop CDの書き込む[Data]ボックスを右クリックし、[安心楽々引越しパック機能]を選択する



3 [OK] ボタンをクリックする

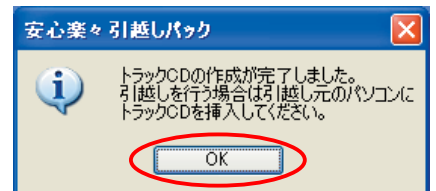
トラックCDの作成が始まります。[完了]画面が表示されるまで、お待ちください。

作成を中止する場合は、[キャンセル] ボタンをクリックしてください。



4 [OK] ボタンをクリックする

トラックCDの作成が終了しました。



移動元のデータをトラック CD に書き込む

次に、元のパソコンの移動するデータをトラック CD に書き込みます。
Windows 98SE 以降のパソコンでしかご使用になれません。

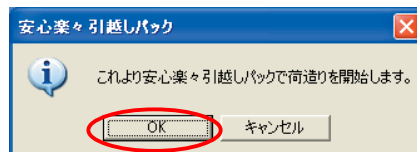
- 1 移動元のパソコンの CD-R ドライブに、作成したトラック CD を入れる

移動用のソフトウェアが立ち上がります。

データ移動元のパソコンに、Drag'n Drop CD がインストールされていない場合、または旧バージョンの Drag'n Drop CD がインストールされている場合は、Drag'n Drop CD 体験版がインストールされます。(この体験版は引越作業に必要です。)
その後、パソコンは立ち上げ直され、引越作業が開始されます。

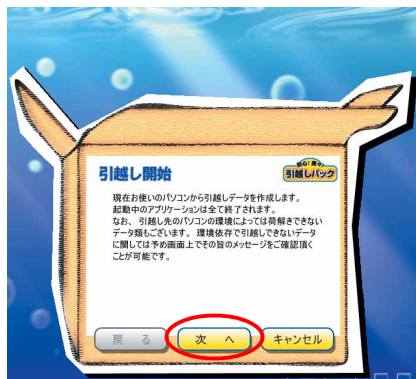
- 2 [OK] ボタンをクリックする

[引越し開始] 画面が表示されます。



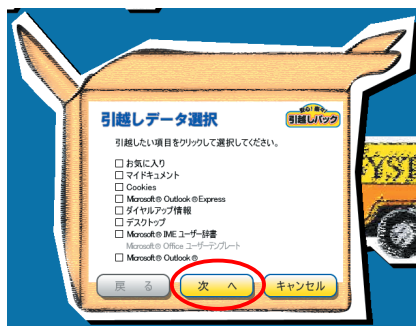
- 3 [次へ] ボタンをクリックする

[引越しデータ選択] 画面が表示されます。



- 4 移動するデータにチェックを付け、[次へ] ボタンをクリックする

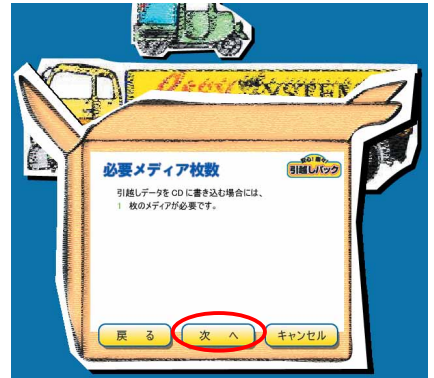
[必要メディア枚数] 画面が表示されます。



5

必要なメディア数を確認し、[次へ]ボタンをクリックする

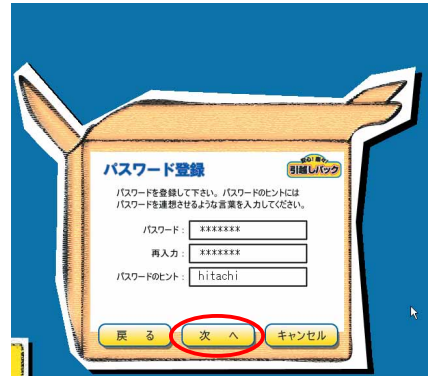
[パスワード登録]画面が表示されます。



6

[パスワード]、[再入力]、[パスワードのヒント]を入力し、[次へ]ボタンをクリックする

[引越しデータ作成]画面が表示されます。



7

[次へ]ボタンをクリックする

移動データの作成が始まります。[引越しデータ作成完了]画面が表示されるまで、お待ちください

データ作成を中止する場合は、[キャンセル]ボタンをクリックしてください。

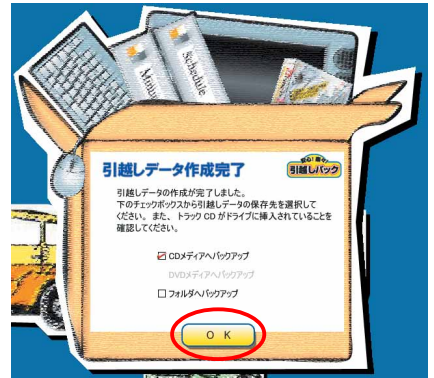


8

[CDメディアへバックアップ]にチェックを付け、[OK]ボタンをクリックする

データの書き込みが始まります。[完了]画面が表示されるまで、お待ちください。

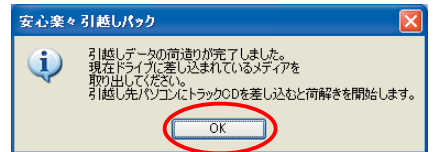
移動元パソコンにCD-R/RWドライブがない場合、[フォルダへバックアップ]にチェックを付け、[OK]ボタンをクリックしてください。この場合、移動用データはC:\ezFolder フォルダに保存されます。このフォルダを移動先パソコンに、ezFolder フォルダごとコピーし、ezFolder フォルダ内の ezMoveR.exe を実行してください。[引越し開始]画面が表示されます。(詳しくは、画面の指示に従ってください。)



9

[OK]ボタンをクリックする

トラック CD への書き込みが終了しました。



移動先のパソコンにデータを書き込む

最後に、トラック CD のデータを移動先のこのパソコンに書き込みます。

1

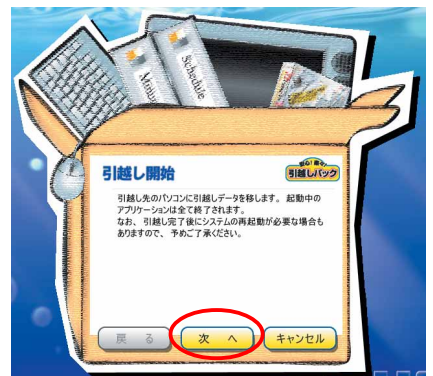
移動先のパソコンのCD/DVDドライブに、データを書き込んだトラックCDを入れる

移動用のソフトウェアが立ち上がり、[引越し開始]画面が表示されます。

2

[次へ]ボタンをクリックする

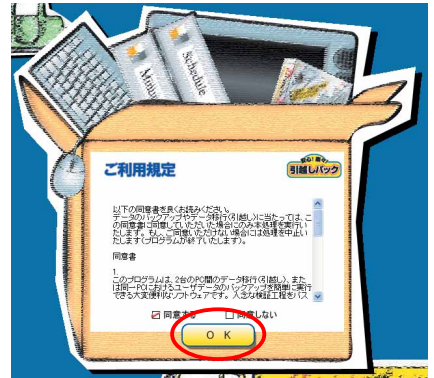
[ご利用規定]画面が表示されます。



3

[同意する]にチェックを付け、[OK]ボタンをクリックする

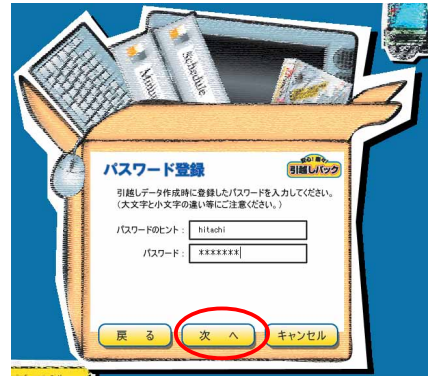
[パスワード登録]画面が表示されます。



4

[パスワード]を入力し、[次へ]ボタンをクリックする

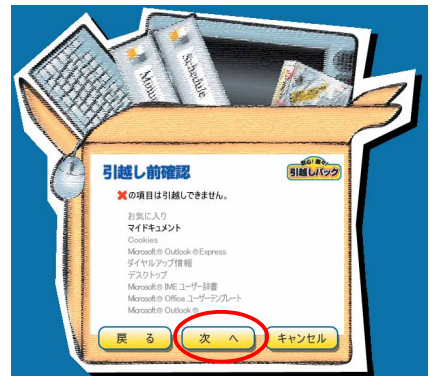
[引越し前確認]画面が表示されます。



5

書き込むデータを確認し、[次へ]ボタンをクリックする

[引越しデータ移動]画面が表示されます。



6

[次へ]ボタンをクリックする

データの書き込みが始まります。[引越し完了]画面が表示されるまで、お待ちください。

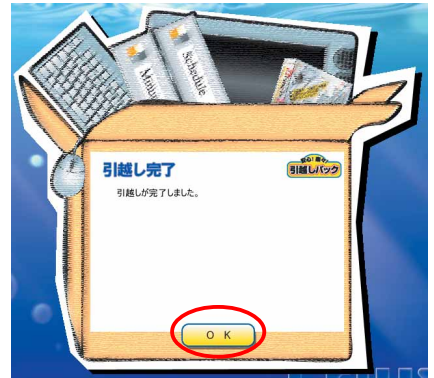
書き込みを中止する場合は、[キャンセル]ボタンをクリックしてください。



7

[OK]ボタンをクリックする

移動先のパソコンへの書き込みが終了しました。



CD にデータを書き込もう

データ CD や音楽 CD を作成する場合は、「Drag'n Drop CD」を使います。CD にデータを書き込む場合は、DVD マルチドライブ、CD-R/RW ドライブ、DVD-ROM&CD-R/RW マルチドライブのいずれかをご使用ください。


データ CD を作成する

1

CD-R/RW ドライブに CD-R メディアを入れる


2

書き込むファイルを Drag'n Drop CD の [Data] ボックスにドラッグ & ドロップする

必要なファイルはすべてドラッグ & ドロップしてください。手順 3 で  ボタンを押すまで、ファイルを追加できます。



3

 ボタンを押す

CD 作成が始まり、しばらくするとデータ CD が完成します。


CD をバックアップする

デスクトップの場合

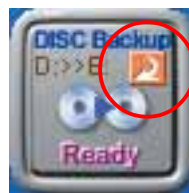
- 1 DVD-ROM ドライブにコピー元 CD を入れる
- 2 CD-R ドライブに未使用の CD-R メディアを入れる
- 3 [スタート] ボタン - [マイコンピュータ] をクリックする
- 4 コピー元の DVD アイコンを Drag'n Drop CD の [DISC Backup] ボックスにドラッグ & ドロップする

[DISC Backup] ボックスに [Ready] と表示されます。



- 5  ボタンをクリックする

CD 作成が始まり、しばらくするとバックアップ CD が完成します。



ノートの場合

- 1 CD/DVD ドライブにコピー元の CD を入れる
- 2 Drag'n Drop CD の [DISC Backup] ボックスの  ボタンをクリックする

CD の読み込みが始まります。読み込みが終わると、手順 4 の画面が表示されます。



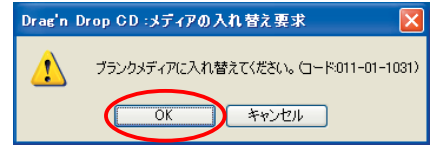
3

未使用の CD-R メディアを CD/DVD ドライブに入れる

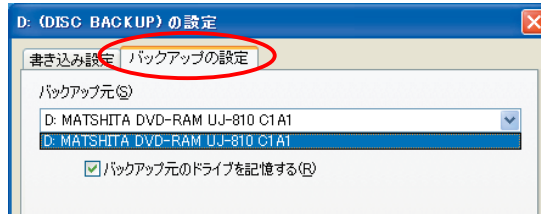
4

[OK] ボタンをクリックする

CD 作成が始まり、しばらくするとバックアップ CD が完成します。



バックアップ元 (コピー元 CD を挿入するドライブ) の設定は、[DISC Backup] ボックスを右クリックして[オプション]を選択し、[バックアップの設定] タブの [バックアップ元] で設定することもできます。



設定すると、DISC Backup ボックスに [Ready] と表示されます。

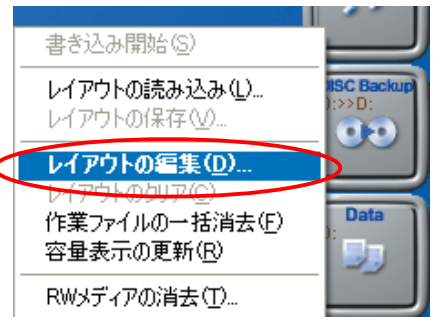


オリジナル音楽 CD を作成する

1

[Music] ボックスを右クリックし、[レイアウトの編集] を選択する

[Audio CD Layout Window] 画面が表示されます。




2

音楽 CD を入れる

3

CD-R に書き込むトラックを選択し、

 をクリックする

音声の抽出が始まります。

複数の音楽 CD から曲を書きこむ場合は、音楽 CD を入れ替えてください。

**4**

CD/DVDドライブに未使用のCD-Rメディアを入れる

5

手順3の  をクリックする

CD作成が始まり、しばらくするとオリジナル音楽CDが完成します。

参照

さらに詳しい使用方法については、各ボックスの右クリックメニューなどから「Drag'n Drop CD」のヘルプファイルをご参照ください。

重要

- ・ 音楽や画像などの著作物は、著作権法で保護されています。お客様が録画・録音したものは、個人またはご家庭で楽しむなどの他は、著作権法上、著作者に無断で使用できません。
- ・ CD-R/RW メディアは、オーディオ CD プレーヤーでは読めない場合があります。また、CD-R/RW に対応していないドライブを搭載したパソコンでは読めません。

ラベルを作成する

CD ラベルや DVD ラベルを作成するには、「CD ラベル王」を使います。

1

[スタート] ボタン - [すべてのプログラム] - [CDラベル王2002] - [CDラベル王 2002]をクリックする

「CDラベル王」が立ち上がり、[ラベル作成の選択]画面が表示されます。

2

[ラベルシートの選択]をクリックする



3

[ラベルの種類]を[CD/DVD]にし、[ラベル用紙の会社]と[用紙の種類]を選択する



4

お好みの背景(テンプレート)を選択し、[次へ]ボタンをクリックする

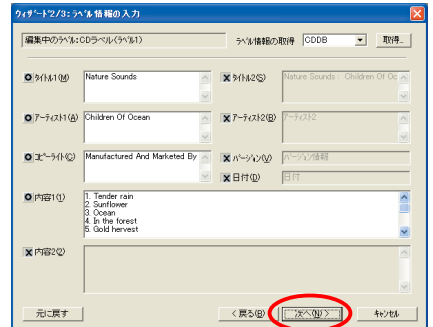
[ラベル情報の入力]画面が表示されます。



5

タイトルやアーティスト名などを入力し、[次へ]ボタンをクリックする

表示する項目は マーク、表示しない項目は×マークにします。[マーク]をクリックすると ×が切り替わります。

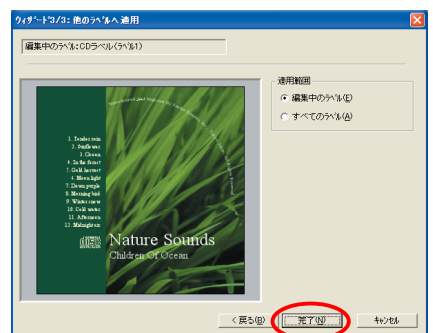


6

ラベルをどのラベルに適用するかを選択し、「完了」ボタンをクリックする

CD/DVD のラベルイメージが作成されます。

[編集中のラベル]、[すべてのラベル]のどちらかを選択します。



さらに詳しい使用方法については、「Priusで楽しもう!」の[CD]の項目の[CDラベルを作成したい]をご参照ください。または「CDラベル王」のヘルプをご参照ください。

音楽CDを聴こう

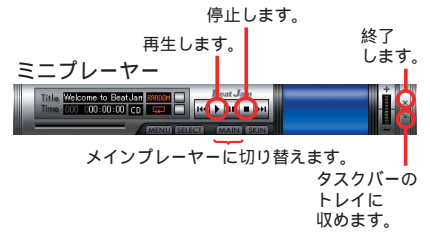
「BeatJam」を使う

音楽CDを聴いたり、音楽CDをWAVE形式でパソコンに録音するときは、「BeatJam」を使います。

- 1 [わくわくナビ]画面で、[アプリケーション]を選択し、[ミュージック]メニュー、[BeatJam for Hitachi]アイテムをクリックする

「BeatJam」のミニプレーヤーまたはメインプレーヤーが表示されます。

- 2 ミニプレーヤーまたはメインプレーヤーを操作する



重要

録音した音楽は個人またはご家族でお楽しみください。これ以外は著作権上、著作者に無断で使用できません。

WAVE 形式で音楽を録音する

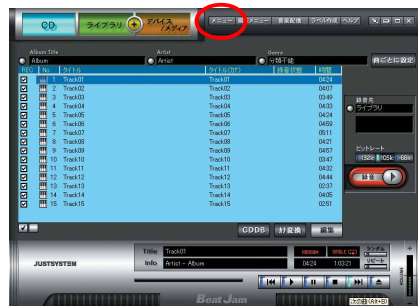
音楽を WAVE 形式に変換して録音し、ハードディスクに保存します。

1 CD/DVDドライブなどに音楽CDを入れる

2 メインプレーヤーの [CD] ボタンをクリックする

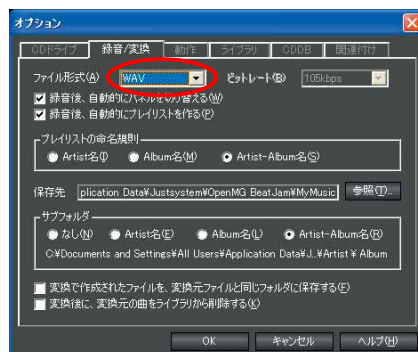
3 [メニュー] ボタン - [オプション] をクリックする

[オプション] 画面が表示されます。



4 [録音 / 変換] タブをクリックする

5 [ファイル形式] 欄をクリックし、[WAV (Windows Wave File)] を選択する



6 [参照] ボタンをクリックする

[フォルダの参照] 画面が表示されます。

7 保存先を指定し、[OK] ボタンをクリックする

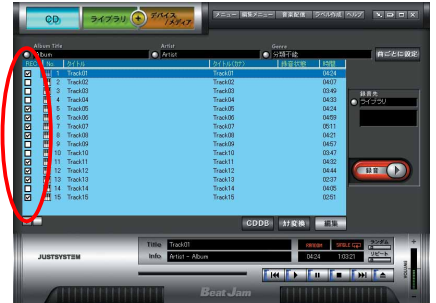
[オプション] 画面に戻ります。

8

[OK] ボタンをクリックする

メインプレーヤーの画面に戻ります。

9

保存しない曲をクリックし、にします。

10

[録音] ボタンをクリックする

[CD の録音] 画面が表示されます。指定したフォルダーに音楽データが保存され、プレイリストが作成されます。

保存を中止する場合は、[キャンセル] ボタンをクリックしてください。

11

[閉じる] ボタンをクリックする



ヒント

再生するプレイリストを、録音した曲から新しく作成することができます。

[ライブラリ] ボタンをクリックし、[プレイリスト] 画面で [編集メニュー] ボタン - [プレイリストの新規作成] をクリックし、プレイリストの名前を入力します。

[編集メニュー] ボタン - [インポート] - [フォルダから検索して追加] をクリックします。

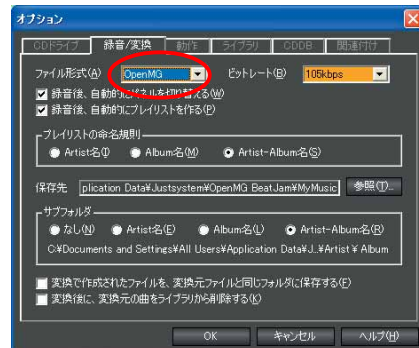
[インポート - フォルダからの検索] 画面で録音した曲のあるフォルダーをクリックし、[検索] ボタンをクリックします。

[検索結果] 欄でプレイリストを入れる曲を選択し、[追加] ボタンをクリックして録音した曲を追加します。

OpenMG 形式のデータで保存する

1 「音楽 CD を聴こう」の「WAVE 形式で音楽を録音する」の手順 1 ~ 4 までを行う

2 [ファイル形式] 欄をクリックし、[OpenMG] を選択する



3 「音楽 CD を聴こう」の「WAVE 形式で音楽を録音する」の手順 6 ~ 11 を行う

MD に保存する

1 光デジタル出力コネクタとMDレコーダーの光デジタル入力コネクタを市販の光デジタルケーブルで接続する

2 [わくわくナビ] 画面で、[アプリケーション] を選択し、[デジタルオーディオ] メニュー、[BeatJam for Hitachi] アイテムをクリックする

「BeatJam」のミニプレーヤーまたはメインプレーヤーが表示されます。

3 メインプレーヤーの[ライブラリ] ボタンをクリックする

[ライブラリ] 画面が表示されます。

- 4 [ライブラリ]画面で、録音したいファイルを選択する
- 5 MD機器をデジタル録音モードにする
- 6 録音したい曲を再生する
- 7 録音を終了したい場合はMD機器の録音を終了する

DVD ビデオを見よう

映像や音声を再生する

DVD ビデオを見る場合、TV 機能付きモデル（以下、TV モデル）では「Prius Navistation」（以下、Navistation）または「PriusAir View」を使います。TV 機能なしモデル（以下、TV なしモデル）では「WinDVD」を使います。


重要 ダブルドライブの両方が DVD 再生可能な機種（DVD マルチドライブ搭載機など）では、「Navistation」、「PriusAir View」もしくは「WinDVD」で DVD ビデオを再生できますが、DVD 再生可能なドライブが 1 つではないために、以下の注意があります。

- (a) DVD タイトルがドライブに入っていない状態で「Navistation」、「PriusAir View」もしくは「WinDVD」を立ち上げた場合、ドライブレターの若いドライブのみ DVD を再生することができます。
- (b) 「Navistation」、「PriusAir View」もしくは「WinDVD」で一度 DVD タイトルを再生したあとメディアを取り出し、もう一方のドライブに DVD タイトルを入れても再生できません。再生を行った同じドライブで再生してください。

770

- 1** [わくわくナビ] 画面で、[アプリケーション] を選択し、[TV&DVD] メニュー、[Prius Navistation] アイテムをクリックする


[Prius Navistation] 画面が表示されます。

- 2** DVD を DVD-ROM ドライブまたは DVD マルチドライブに入れ、 をクリックする


DVD の再生が始まります。



3

再生を停止するには、をクリックする

4

DVD を取り出すには、をクリックする

参照

Navistation、PriusAir Viewの使い方は、『始めよう！TVエンターテインメント』4章の「DVDを見てみよう」をご参照ください。

670、650

1

PriusAir Viewのリングボタンをクリックする

[PriusAir View]画面が表示されます。


リングボタンがない場合は、デスクトップ画面の [PriusAir View]アイコンをダブルクリックして立ち上げてください。




アイコン

リングボタン

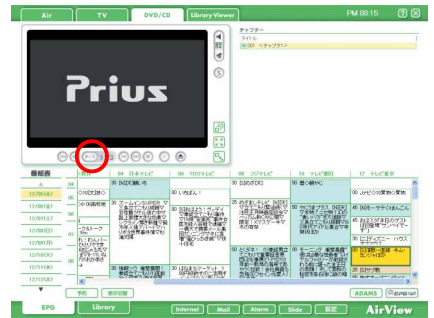
2

をクリックする


3

DVD を DVD-ROM ドライブに入れ、をクリックする

DVD 再生が始まります。



4

再生を停止するには、をクリックする

5

DVD を取り出すには、 をクリックする

参照

PriusAir View の使い方は、『始めよう！TVエンターテインメント』4章の「DVD を見てみよう」をご参照ください。


200(WinDVD で再生)

1

[わくわくナビ]画面で、[アプリケーション]を選択し、[実用ソフト]メニュー、[WinDVD for Hitachi]アイテムをクリックする

[WinDVD for Hitachi]画面が表示されます。

2


DVD を CD-DVD ドライブに入れ、 をクリックする

DVD の再生が始まります。



コントロールパネル

3


再生を停止するには、 をクリックする

「WinDVD」を使おう

基本操作

基本操作に必要なボタンは下記をご覧ください。

	再生ボタン
	一時停止ボタン
	コマ送り再生ボタン
	コマ送り戻しボタン
	早送り、巻き戻しボタン  早戻し  巻き戻し  スピード選択
	チャプター切り替えボタン  前のチャプター  次のチャプター  チャプターリスト
	停止ボタン

 ヒント スピード選択を使用すると、{-20、-14、-8、-4、4、8、14、20} 倍速での早送り / 巻き戻しができます。

各種効果の設定を変更する

サブパネルを開くと次の設定が変更できます。

ナビゲーション
チャプター切り替え / アングル切り替え
言語
音声 / 字幕 (日本語・英語) 切り替え

ディスプレイ

画面表示を縦長 / 横長に変更

WinDVD を常に画面の一番手前に表示することもできる

カラー

色調整 / 輝度調整 / コントラスト調整

オーディオエフェクト

再生音量の設定

迫力ある音量：ノーマル

綺麗な音：シアター

迫力のあるシーンに変わった時にも

音を抑えたい場合：ナイト

オーディオモード


オーディオ設定

ドルビーヘッドホン

ドルビーバーチャルスピーカーなど

サブパネルの開き方

1

コントロールパネルの右端の  をクリックし、変更したい項目を選択する

各設定のサブパネルが開きます。



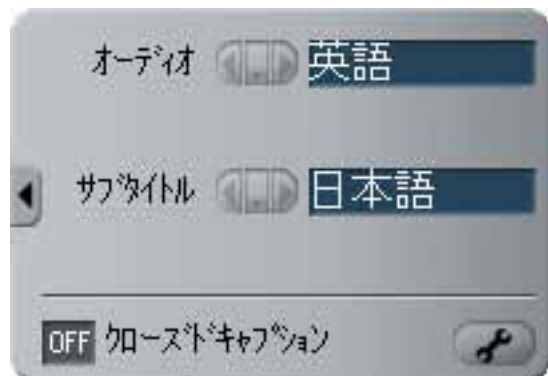
各サブパネルのイメージ図

各サブパネルは次のようになっています。各サブパネルで設定を変更してください。

ナビゲーション



言語



オーディオエフェクト



ディスプレイ



オーディオモード



カラー



デジタル出力で5.1ch サラウンドを楽しむ

重要

デジタル出力（5.1ch）を楽しみたい場合には、市販の5.1ch サラウンドシステムを別途購入する必要があります。光デジタル出力をするので、市販のケーブルも必要です。

1

「各種効果の設定を変更する」の手順で、オーディオモードのサブパネルを開く

オーディオモードのサブパネルが開きます。

2

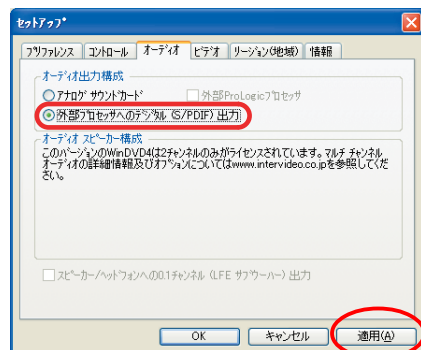
サブパネルの右下のボタンをクリックする

「セットアップ」画面が表示されます。



3

「オーディオ出力構成」欄の「外部プロセッサへのデジタル(S/PDIF)出力」にチェックを付け、[適用]ボタンをクリックする



4

[OK]ボタンをクリックする

Priusの光出力端子から5chの音が出力されます。

ヒント

デジタル(S/PDIF)出力に設定すると、スピーカーから音が出なくなります。スピーカーから音を出したい場合は、「オーディオ出力構成」欄で「アナログサウンドカード」にチェックを付けてください。

重要

DVDのタイトル(市販されているDVDビデオ)によっては、音量のバランスや効果が期待したものと異なるものもあります。

2ch スピーカーで擬似的に5.1ch サラウンドを楽しむ (ドルビーバーチャルスピーカー)

ドルビーの設定を変更すれば、映画館のような立体音を擬似的に体験することができます。

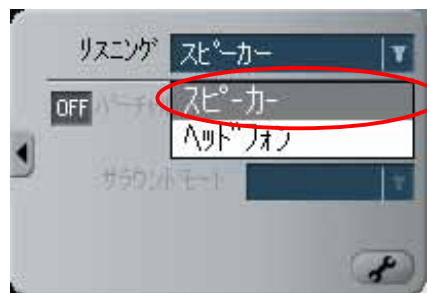
1

「各種効果の設定を変更する」の手順で、オーディオモードのサブパネルを開く

オーディオモードのサブパネルが開きます。

2

[リスニング]欄の  をクリックし、[スピーカー]を選択する



3

サブパネル左側の[ON/OFF]ボタンを[ON]にする

バーチャルスピーカーがONになり、2chスピーカーなのに、後ろから前から(5方向から)音が聞こえるような効果が得られます。



OFFの場合はクリック、ONの場合はそのままにします。

重要

DVDのタイトル(市販されているDVDビデオ)によっては、音量のバランスや効果が期待したものと異なるものもあります。


ヘッドホンで、擬似的に5chを楽しむ(ドルビーヘッドホン)

1

「各種効果の設定を変更する」の手順で、オーディオモードのサブパネルを開く

オーディオモードのサブパネルが開きます。

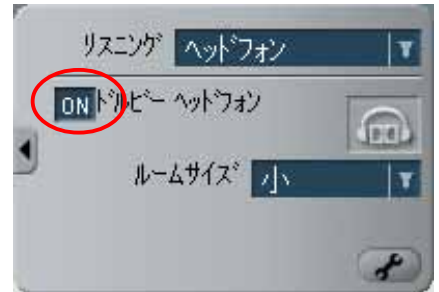
2

[リスニング]欄の  をクリックし、
[ヘッドフォン]を選択する

3

サブパネル左側の[ON/OFF]ボタンを
[ON]にする

ドルビーヘッドフォンがONになり、2chスピーカーなのに、後ろから前から（5方向から）音が聞こえるドルビーヘッドホンが体験できます。



サブパネル右下の[ルームサイズ]欄は音響を調節するパラメータです。最適な部屋のサイズ（[小]、[中]、[大]）を選択してください。あたかもその大きさの部屋にいるかのような臨場感を実現します。

重要

- DVDのタイトル（市販されているDVDビデオ）によっては、音量のバランスや効果が期待したものと異なるものもあります。
- [一般設定]タブの「地域（リージョン）コード設定」については、[2. 西ヨーロッパ、日本、南アフリカ]から変更しないことをお勧めします。本設定はDVD-ROM&CD-R/RWマルチドライブやDVDマルチドライブにハードウェア的に記録されるもので、最大4回まで変更できるようになっています。4回目の変更を行ったあとは、最後に設定したリージョンに固定され、DVD-ROM&CD-R/RWマルチドライブやDVDマルチドライブを交換しない限り、リージョンを変更することができなくなります。この場合、製品の保証期間内であっても有償での修理になります。日本国内向けのDVDのタイトルは[2. 西ヨーロッパ、日本、南アフリカ]です。通常変更する必要はありません。

デジカメ写真を編集しよう

デジタルカメラで撮った写真をパソコンで使うには、「デジカメNinja2002」を使います。デジタル写真のノイズを取り除き、ザラつき感のない写真にすることができます。

「一発！自動補正」機能を使うと、写真を美しく鮮やかに自動補正できます。写真の一部だけを切り抜いたり（トリミング）、フィルター効果を使って味わいのある写真に変えることもできます。ここでは、「デジカメNinja2002」の使い方などを紹介します。

「デジカメNinja2002」を使おう

「デジカメNinja2002」を立ち上げましょう。

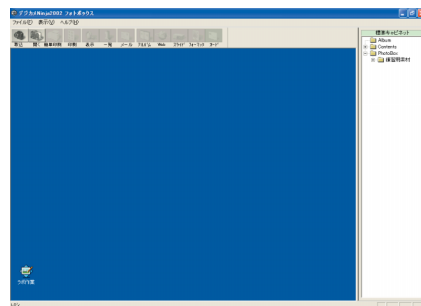
- 1 [わくわくナビ]画面で、[アプリケーション]、[デジタルカメラ]メニュー、[デジカメNinjaフォトボックス]アイテムをクリックする

[使用許諾]画面が表示されます。

- 2 [同意する]ボタンをクリックする

[デジカメNinja2002 フォトボックス]画面が表示されます。

- 3 「デジカメNinja2002」を使い始める



参照

さらに詳しい使用方法については、ヘルプをご参照ください。
ヘルプを参照したい場合には、[ヘルプ]メニューをクリックしてください。



ヒント

取扱説明書（有償）が必要な場合は、株式会社アイフォーの営業部窓口までお問い合わせください。
お問い合わせ先については、『困った時のQ&A』をご参照ください。

写真データを使えるようにする

最初に、写真データを次のような方法でパソコンに取り込みます。

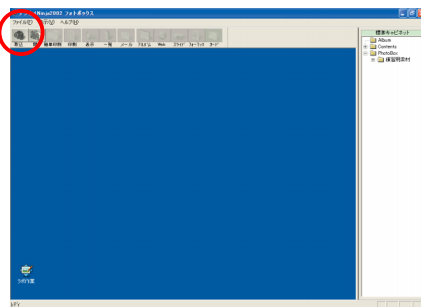
- ・ コンパクトフラッシュカードなどを、パソコンのPCカードスロットに差し込んで取り込む (PCカードアダプタなどが必要となる場合があります)。
- ・ デジタルカメラとパソコンをケーブルで接続して取り込む。

1 デジタルカメラで撮った写真データをパソコンに取り込む

ここでは、[マイドキュメント]の[マイピクチャ]フォルダーの[Sample Pictures]フォルダーに取り込んだことにします。

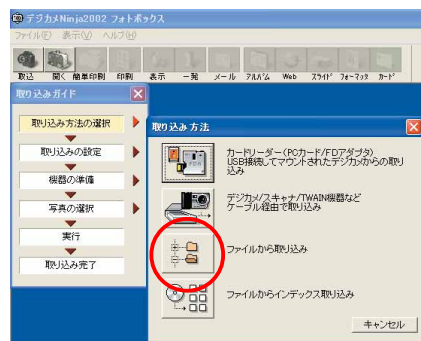
2 [デジカメNinja2002 フォトボックス]画面の[取込]ボタンをクリックする

[取り込みガイド]の[取り込み方法]画面が表示されます。



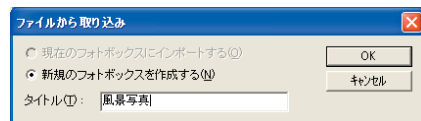
3 [ファイルから取り込み]ボタンをクリックする

[ファイルから取り込み]画面が表示されます。



4 [タイトル]欄に、写真データを入れるフォルダー名を入力する

ここでは、「風景写真」と入力します。



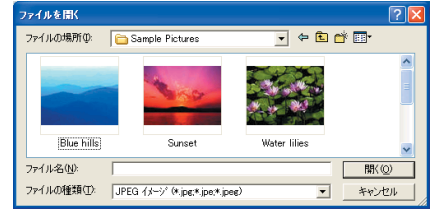
5 [OK]ボタンをクリックする

[ファイルを開く]画面が表示されます。

6

取り込みたい写真が入っているフォルダーを開く

ここでは、[マイドキュメント]の[マイピクチャ]フォルダーの[Sample Pictures]フォルダーを開きます。



7

をクリックし、[縮小版]を選択する

縮小版で表示されます。

[ファイルの種類]で取り込むデータの種類を選択してください。

8

取り込みたい写真をクリックする

複数の写真を選択するときは、[Ctrl]キーを押しながら写真をクリックして追加します。

9

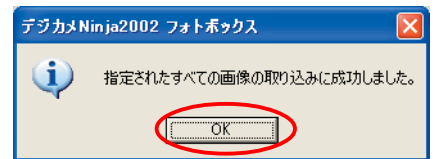
[開く]ボタンをクリックする

取り込み成功のメッセージが表示されません。

10

「指定されたすべての画像の取り込みに成功しました」というメッセージが表示されたら、[OK]ボタンをクリックする

[デジカメNinja2002 フォトボックス]画面に指定した写真が表示されます。



ヒント

パソコンへの写真データの取り込みは、デジタルカメラに付属のマニュアルなどをご参照ください。

美しく鮮やかな写真に自動補正する

「一発！自動補正」機能を使って、美しく鮮やかな写真に自動補正しましょう。



「一発！自動補正」機能で補正された写真は、自動的に保存されます。その写真を削除するときは、削除する写真をクリックし、[編集]メニューの[写真の削除]をクリックし、[はい]ボタンをクリックしてください。

1

[デジカメNinja2002 フォトボックス]画面で、自動補正したい写真をクリックする



2

[一発] ボタンをクリックする

「一発！自動補正」機能で自動補正された写真の画面が表示されます。

3

補正された写真を確認する



写真の一部を切り取る

写真の一部を切り取り、保存しましょう。
一部を切り取ることを「トリミング」と呼びます。

- 1 [デジカメNinja2002 フォトボックス]
画面で、一部を切り取りたい写真をダブルクリックする

写真の画面が表示されます。

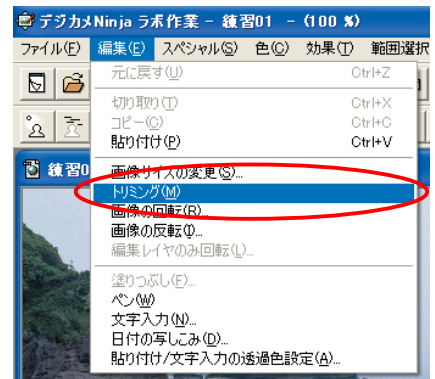


- 2 [編集] ボタンをクリックする

[デジカメNinjaラボ作業] 画面が表示されます。



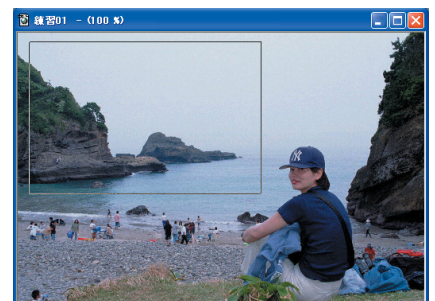
- 3 [編集] メニュー - [トリミング] をクリックする



- 4 切り取りたい部分をドラッグする

[トリミング] 画面が表示されます。

[表示] メニュー - [表示倍率] - [200%] などをクリックすると、写真が拡大され、切り取る部分を正確に指定できます。

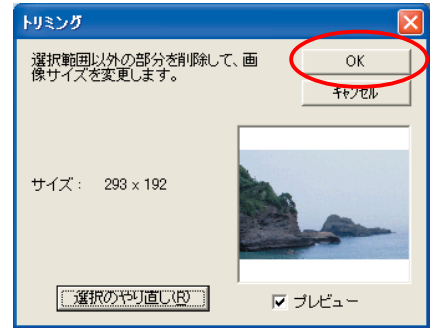


5

「選択範囲以外の部分を削除して、画像サイズを変更します」というメッセージが表示されたら、[OK] ボタンをクリックする

写真が切り取られます。

[選択のやり直し] ボタンをクリックすると、切り取る部分の指定をやり直すことができます。



6

[ファイル] メニュー - [名前を付けて保存] をクリックする

[名前を付けて保存] 画面が表示されます。

7

ファイル名を入力し、[保存] ボタンをクリックする

ファイルが保存されます。

写真をはり込む

写真をワープロの文書などにはり込みましょう。
写真のはり込みは、[コピー] と [貼り付け] を使います。

1

写真をはり込みたいアプリケーションのファイルを開き、はり込みたい位置を表示する

2

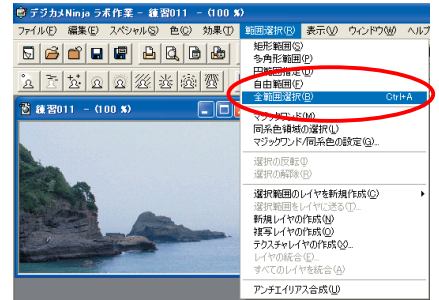
デジカメNinja2002を立ち上げ、[デジカメNinja2002 フォトボックス] 画面ではり込みたい写真をダブルクリックし、[編集] ボタンをクリックする

[デジカメNinjaラボ作業] 画面に写真が表示されます。

3

[範囲選択] メニュー - [全範囲選択] をクリックする

写真の全範囲が選択されます。



4

[編集] メニュー - [コピー] をクリックする

選択した写真がクリップボードにコピーされます。

5

写真をはり込みたいアプリケーションに切り替える

ここではワードパッドに切り替えます。

6

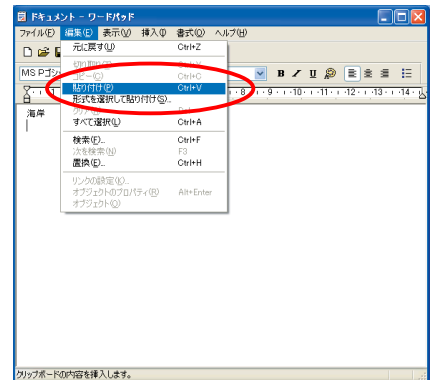
はり込みたい位置をクリックする

写真をはり込みたい位置にカーソルが表示されます。

7

[編集] メニュー - [貼り付け] をクリックする

写真がはり込まれます。



デジタルビデオカメラで撮影した映像を編集しよう

「MegaVi DV2」は動画編集ソフトです。IEEE1394ケーブルでパソコンと接続し、デジタルビデオカメラ（以下、DVカメラ）の映像をパソコンに取り込み映像を加工・編集することができます。TV機能付きモデルでは、neoDVDを使うことでDVカメラの映像取り込みからDVDビデオの作成まで行えます。詳しくは『始めよう！TVエンターテインメント』をご覧ください。

DVカメラの映像を取り込もう

- 1 DVカメラの電源を入れて再生モードにする

撮影モードでは取り込みできません。

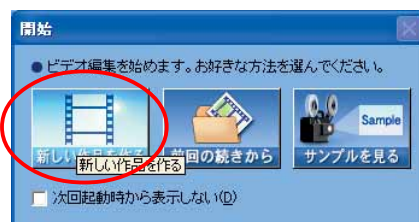
- 2 パソコンが立ち上がるのを待って（マウスイポソルの砂時計マークがなくなるまで）、IEEE1394ケーブルを接続する

- 3 [わくわくナビ]画面で、[アプリケーション]を選択し、[デジタルビデオ]メニュー、「MegaVi DV2」アイテムをクリックする

「MegaVi DV2」が立ち上がります。

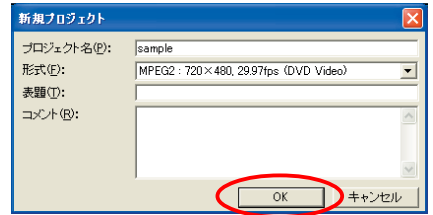
- 4 「新しい作品を作る」をクリックする

[新規プロジェクト]画面が表示されます。



5

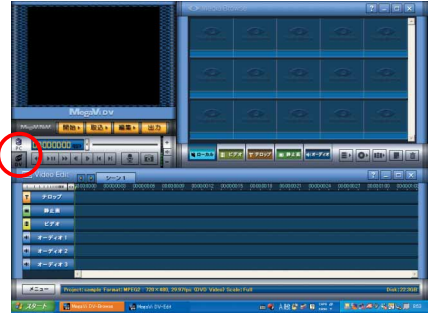
プロジェクト名を記入し、[OK]ボタンをクリックする



6




をクリックする



7



などで、好きな場面に移動してから  をクリックし、映像を取り込む



は再生中にクリックしてください。

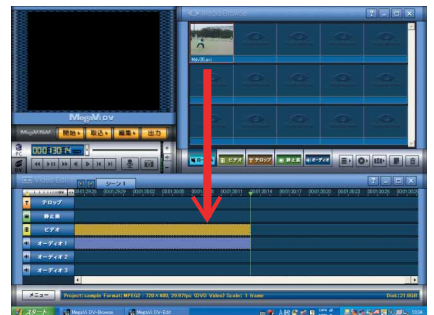
8

[停止]ボタンをクリックする

[取り込まれた映像が[Media Browse]に表示されます。

9

[Video Edit]にドラッグし、必要な編集を行う



ファイルの取り込み

1

[Media Browse]で右クリックし、[追加]を選択する

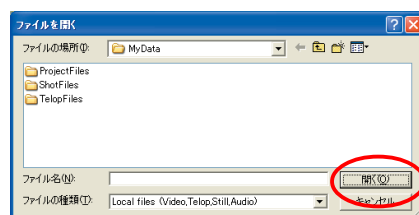
[ファイルを開く]画面が表示されます。



2

ファイルを選択し、[開く]ボタンをクリックする

[Media Browse]に登録されます。



映像を切り取る

1

切り取りたい部分に緑の縦線を移動する



2

タイムライン上で[クリップの分割]を選択する

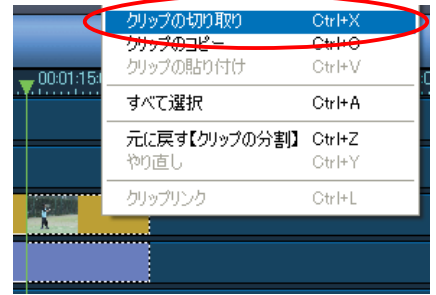
映像が分割されます。



3

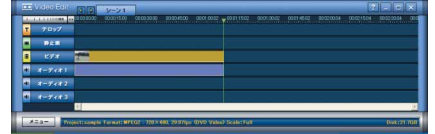
切り取る部分で右クリックし、[クリップの切り取り]を選択する

映像が切り取られます。



4

切り取られた映像を確認する



映像を保存する（出力する）

1

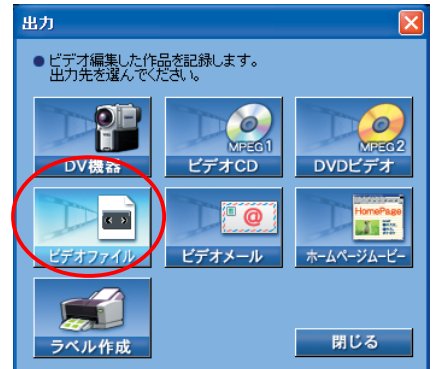
[出力]ボタンをクリックする

[出力]画面が表示されます。



2

[ビデオファイル]ボタンをクリックする



3

[参照]ボタンをクリックし、保存先を決定する

4

出力形式を選択し、[OK]ボタンをクリックする

映像が保存されます。プログレスバーがいっぱいになると、保存終了です。

重要

ビデオファイルを出力する場合、4GB をこえるファイルサイズの MPEG ファイルを作成することはできません。次のような現象が発生します。

- ・ 1シーンの長さが約 65 分以上あるプロジェクトを「MPEG2(DVD Video)」形式で書き出せない。
- ・ 1シーンの長さが約 65 分以上あるプロジェクトから DVD ビデオを作成できない。

対処方法

MegaVi DV2 では、MPEG 形式のビデオファイル作成時に、1シーンを1ファイルとして書き出します。その1ファイルが4GB 以内におさまるように1シーンの長さを調節し、4GB をこえる部分は次のシーンに配置して書き出してください。使用している素材によって、ファイルサイズに誤差が発生する場合があります。余裕を持たせて、1シートは次の時間を目安としてください。

- ・ MPEG2(DVD Video)の場合 60分

補足

複数のシーンがあるプロジェクトを MPEG ファイルに書き出した場合、各シーンごとに別ファイルとして作成されます。

「シーン」の編集に関しては、ヘルプの「各素材に共通な操作 - シーンを編集する」をご参照ください。

ビデオファイル作成時に AV 形式を選択した場合は、2GB ごとに自動分割されたファイルが作成されます。


時間軸の縮尺を拡大 / 縮小する

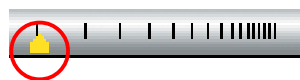
[Video Edit]に表示する時間の幅を変更することができます。細かい編集をするときと、大まかな編集をするときで切り替えて使用すると便利です。

- 1** [Video Edit]の  をクリックする

時間軸に黄色のマーカーが表示されます。



- 2**  をクリックして黄色のマーカーを移動し、縮尺を変更する



DV カメラに映像を出力しよう

- 1** あらかじめ、DV テープをブランクの部分に移動させる

映像のある部分で停止させていると、そこから上書きされます。

- 2** [出力]ボタンをクリックする

[出力]画面が表示されます。



- 3** [DV 機器]ボタンをクリックする

映像の書き出しが始まります。「DV 書き出しが終了しました。」というメッセージが表示されたら、書き出し終了です。



- 4** [いいえ]ボタンをクリックする

ウイルスチェックをしよう

ウイルス駆除ソフトをインストールする

ウイルス駆除ソフトをインストールする

ウイルス駆除ソフト「Norton AntiVirus」を再セットアップディスクからインストールします。

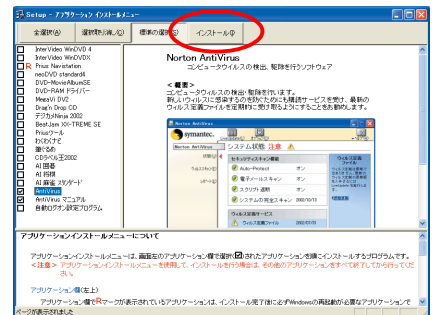
- 1 Windows を立ち上げ後、DVD ドライブに「再セットアップディスク」を入れる

[アプリケーションインストールメニュー] 画面が表示されます。

- 2 「AntiVirus」と「AntiVirus マニュアル」にチェックを付け、[インストール] ボタンをクリックする

インストールが開始されます。


- 3 インストールが終了したら、パソコンを立ち上げ直す



「AntiVirus」の登録をする

はじめに、「AntiVirus」の登録を行きましょう。

1

デスクトップ画面の  をダブルクリックする

「AntiVirus」の情報ウィザードが立ち上がり、使用許諾、購読開始日、ウイルス定義などを無償でWEBからダウンロードできる購読サービス期限が表示されます。

続いて、インストール後のタスク画面になり、最新のウイルス定義やプログラムなどをダウンロードする「LiveUpdate」や、ウイルススキャン、ウイルススキャンスケジュールの設定を行う選択画面が表示されます。

2

必要な項目にチェックを入れて次に進み、登録を完了する

選択した項目が実行されます。


ウイルス定義ファイルなどが更新された場合は、パソコンを立ち上げ直しましょう（以降の項目は処理されずに終了します）。

重要

- ・ 無償購読期間（インストール後 90 日間）を過ぎた後のウイルス定義等のダウンロードは有料になります。
- ・ LiveUpdate はインターネットへの接続が必要です。インターネットに接続できない場合には本機能はご利用できませんのでご注意ください。LiveUpdate が行われない場合、最新のウイルス定義やプログラムが入手できないため、新種のウイルスの検知、駆除が行えなくなります。

ウイルスチェックを行う

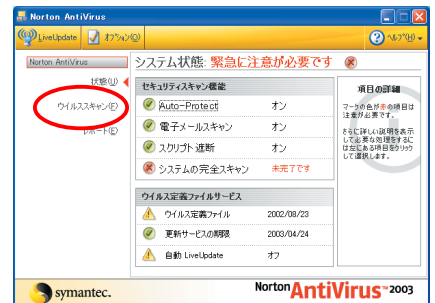
マイコンピュータをスキャンする

- 1 デスクトップ画面の  をダブルクリックする

「AntiVirus」が立ち上がります。

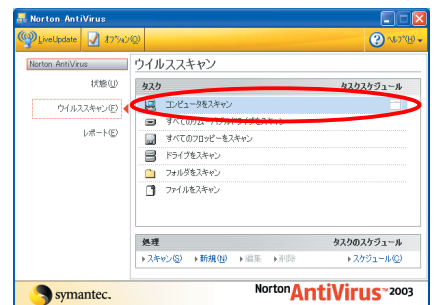
- 2 メニュー画面で、[ウイルススキャン]をクリックする

[ウイルススキャン]画面が表示されます。




- 3 [コンピュータをスキャン]をダブルクリックする

マイコンピュータ内のウイルススキャンが始まります。



自動 LiveUpdate を有効にする

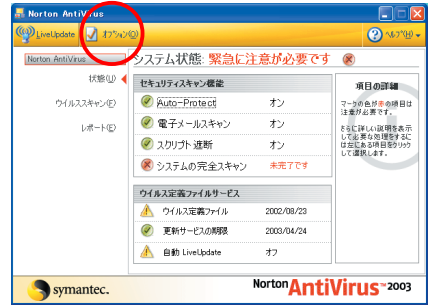
- 1 デスクトップ画面の  をダブルクリックする

「AntiVirus」が立ち上がります。

2

メニュー画面で、[オプション]ボタンをクリックする

[オプション]画面が表示されます。



3

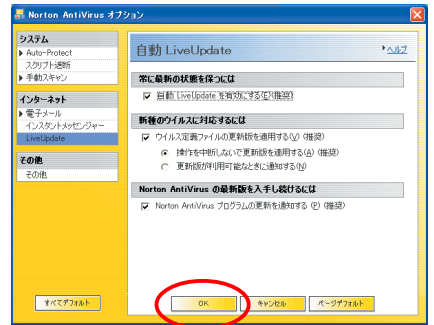
[インターネット]欄の[LiveUpdate]ボタンをクリックします。

[LiveUpdate]画面が表示されます。

4

「自動 LiveUpdate を有効にする」にチェックを付け、[OK]ボタンをクリックする

自動 LiveUpdate が有効になりました。




重要

自動 LiveUpdate を有効にすると、4 時間ごとに最新ウイルス定義がないか自動的にインターネットに接続してチェックします。インターネット接続に電話料金等がかかってしまうのを防ぎたい場合は、自動 LiveUpdate は有効にしないようにしてください。

ウイルスチェックをこまめにする

自動的にウイルスチェックをする

ある間隔でウイルスチェックを自動的に行うために、ウイルスチェックのスケジュールを決めましょう。

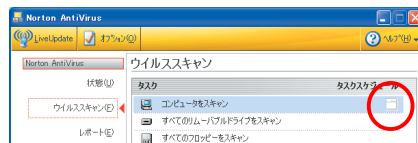
- 1 デスクトップ画面の  をダブルクリックする

「AntiVirus」が立ち上がります。

- 2 メニュー画面で、[ウイルススキャン]をクリックする

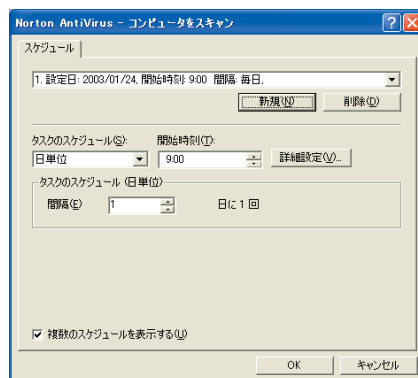
[ウイルススキャン]画面が表示されます。

- 3 「コンピュータをスキャン」の右側にある [タスクスケジュール] ボタンをクリックする



「コンピュータをスキャン」画面が表示されます。

- 4 [新規] ボタンをクリックし、ウイルスチェックを行いたい間隔(週 / 月単位 / 起動時 / ログオン時)や[開始時刻]などを選択する



5

[OK]ボタンをクリックする


スケジュールの設定が終了しました。スケジュールした時間にパソコンが立ち上がっていると、自動的にウイルスチェックが開始されます。

Auto-Protect を有効にしよう

ウイルスに感染しないよう常にチェックする

パソコンを立ち上げる段階から常にバックグラウンドでウイルスの有無をチェックや修復を行うには、「AntiVirus」のAuto-Protectを有効にする必要があります。

1

デスクトップ画面の  をダブルクリックする

「AntiVirus」が立ち上がります。

2

メニュー画面で、[オプション]ボタンをクリックする

[オプション]画面が表示されます。

3

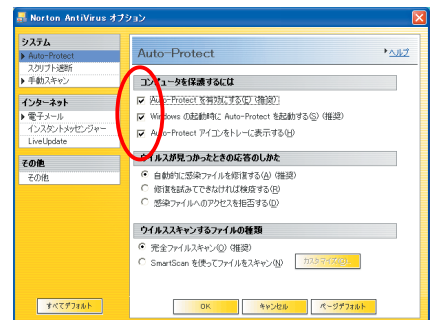
[システム]欄の[Auto-Protect]をクリックする

[Auto-Protect]画面が表示されます。

4

「Auto-Protectを有効にする」、「Windowsの起動時にAuto-Protectを起動する」、「Auto-Protectアイコンをトレイに表示する」にチェックを付ける

チェックを厳重にしたい場合は、(推奨)の付いているものは必ずチェックを付けるようにしてください。



5

[OK]ボタンをクリックする

Auto-Protect **が有効になります。**

重要

Auto-Protect を有効にするとパソコンの立ち上げなどの諸動作が遅くなります。

参照

さらに詳しい使用方法については、「AntiVirus」のヘルプ、もしくはPDF マニュアルをご参照ください。

アプリケーションの使い方を電子マニュアルで見ると見る

電子マニュアル「Priusで楽しもう！」は、アプリケーションの使い方についてさらに詳しい説明をしています。プレインストール/一括セットアップ時にパソコンにインストールされていますので、使い方の参考にしてください。

「Priusで楽しもう！」について

1

デスクトップ画面の [Priusで楽しもう!] アイコンをダブルクリックする

「Priusで楽しもう！」が立ち上がります。



2

「したいこと」のキーワードを探す(項目: TV&DVD、デジタルカメラ、デジタルビデオ、ミュージックなど)

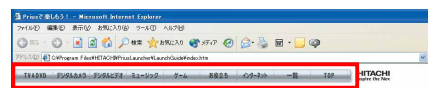
Prius に添付されているアプリケーションについては、[一覧] ボタンで見ることができます。



3

画面上部のキーワードボタンをクリックする

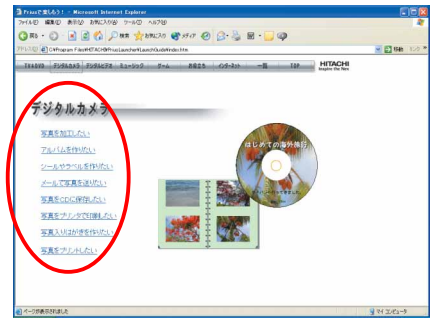
ここでは、[デジカメ]ボタンをクリックします。



4

デジカメを使ってしたい内容をクリッ
クする

操作方法についての説明が表示されます。



5

再び、「したいこと」の項目リストを
表示する場合は、画面上部のキーワ
ードボタンをクリックする



付録

添付アプリケーションについて	102
----------------------	-----

添付アプリケーションについて

本製品に添付されているアプリケーションは、プレインストール専用アプリケーションであり、市販されているアプリケーションと一部異なります。あらかじめご了承ください。

市販されているアプリケーションとの違い

ソフトウェア名	市販パッケージ版との違い
neoDVDstandard 4.1 for Hitachi	画質(解像度)調整あり
MegaVi DV2 for HITACHI	neoDVDとの関係機能あり(Prius専用) ビデオCDの作成機能なし
Drag'n Drop CD Ver.2.10 for Hitachi	3Dフォトアルバム作成機能なし 安心楽々引越しパック機能あり DVD-R/RWライティング機能あり (DVDマルチドライブ搭載モデル)
WinDVD4 for Hitachi	WinDVD 4 から日立用にカスタマイズ Dolby Virtual Speaker 機能あり 日立用Skin、日立用ヘルプを採用 ビデオデスクトップ機能なし ディスプレイガンマ補正機能なし
デジカメNinja 2002 for Hitachi	パッケージ版と同じ
BeatJam for Hitachi	CDライティング機能なし、MP3作成機能に制限あり
ホームページNinja 2002 for Hitachi	サンプル数が異なる
筆ぐるめ Ver.10	サンプル数が異なる
ハイパーダイヤ	市販品と同じ
CDラベル王 for Hitachi	サンプル数が異なる
Super Mapple Digital Ver.3	同梱地図が異なる
らくらく家計簿ゆとりちゃん5	市販品と同じ
時事通信社「家庭の医学」デジタル第 版	市販品と同じ
タイピング ドリーム アフロ犬	市販品と同じ
世界大百科事典 第2版ライブラリリンク対応	市販品と同じ
Norton AntiVirus	AntiVirus2003と機能は同じ 製品とサポート期間が異なる
Konica オンラインラボ工房	製品版(コニカのサイトからダウンロード できる)
DreamNet	日立専用サインアップソフト

ソフトウェア名	市販パッケージ版との違い
@nifty	日立専用サインアップソフト
AOL	日立専用サインアップソフト
ASAHI ネット	日立専用サインアップソフト
BIGLOBE	日立専用サインアップソフト
DION	日立専用サインアップソフト
日本テレコム ODN スターターキット	日立専用サインアップソフト
So-net	日立専用サインアップソフト

標準のユーザーデータ保存場所

ここでは、各アプリケーションの標準設定時のデータ保存場所を紹介します。バックアップを取る際の参考にしてください。ただし、いくつかのファイルにもわたるデータやレジストリにデータ保存場所を記憶しておくようなソフトウェアについては、ここで紹介したフォルダーのデータをバックアップしただけでは、使用することができないことがあります。あらかじめご了承ください。

ソフトウェア名	ユーザーデータ保存場所（標準）
neoDVDstandard 4.1 for Hitachi	映像データ： C:¥Documents and Settings¥ [アカウント名] ¥My Documents¥My Videos
Megavi DV2 for HITACHI	プロジェクトファイル： C:¥Program Files¥justsystem¥MegaVi DV¥MyData¥
デジカメNinja 2002 for Hitachi	C:¥Program Files¥DCNJ2002¥PhotoBox¥
BeatJam for Hitachi	C:¥Documents and Settings¥All Users¥Application Data ¥Justsystem¥OpenMG BeatJam¥My Music
ホームページNinja 2002 for Hitachi	C:¥Documents and Settings¥ [アカウント名] ¥My Documents¥Homepage Ninja¥
筆ぐるめ Ver.10	住所録データ・レイアウトのバックアップ * 1： C:¥Documents and Settings¥ [アカウント名] ¥My Documents¥
CDラベル王 for Hitachi	C:¥Documents and Settings¥ [アカウント名] ¥My Documents¥CDラベル王 2002¥
らくらく家計簿ゆとりちゃん5	家計簿のバックアップ * 2： C:¥Documents and Settings¥ [アカウント名] ¥My Documents¥
Prius Navistation	録画ファイル： [共有ドキュメント] ¥Prius Navistation¥Record¥
わくわくナビ	アイテム登録情報： C:¥Documents and Settings¥ [アカウント名] ¥Application Data¥HITACHI¥HPNAVI¥ * 3
PriusAir View	録画ファイル： [共有ドキュメント] ¥PriusAir View¥Record¥

* 1 :

【住所録データのバックアップ】

次の方法でバックアップした場合のデフォルト保存場所です。

- (1) おもて面 [住所録] 画面を開いてバックアップをとる住所録ファイルを選択します。
- (2) [バックアップ] ボタンをクリックし、[住所録のバックアップをする] を選択すると、バックアップする場所を選択するダイアログボックスが開きます。ファイル名を指定して[保存] ボタンをクリックしてください。

【レイアウトのバックアップ】

以下の方法でバックアップした場合のデフォルト保存場所です。

- (1) レイアウトのバックアップをしたいレイアウトを選択します。
- (2) [バックアップ] ボタンをクリックし、「レイアウトのバックアップをする」を選択すると、バックアップする場所を選択するダイアログボックスが開きます。ファイル名を指定して[保存] ボタンをクリックしてください。

* 2 :

ゆとりちゃんの表紙画面で「家計簿選択リスト」からバックアップしたい家計簿を選択し、[ファイル] - [家計簿の退避] でファイル名を指定して保存した場合のデフォルトの保存場所です。 .dly、.ini、.ydb の 3 つの拡張子を持つファイルを保存しておく必要があります。

* 3 :

出荷時の状態ではフォルダーを見ることができません。次の設定を行ってください。

- (1) エクスプローラの [ツール] - [フォルダ オプション] をクリックし、[フォルダ オプション] 画面の [表示] タブを表示します。
- (2) 「詳細設定:」リストの中にある「ファイルとフォルダの表示」で「すべてのファイルとフォルダを表示する」を選択 (クリック) します。
- (3) 「フォルダの表示」[すべてのフォルダに適用] ボタンをクリックします。「フォルダの表示」ダイアログメッセージが表示されたら、[はい] ボタンをクリックします。
- (4) [フォルダ オプション] 画面で [OK] ボタンをクリックします。

他社製品の登録商標および商標についてのお知らせ

このマニュアルにおいて説明されている各ソフトウェアは、ライセンスあるいはロイヤリティー契約のもとに供給されています。ソフトウェアおよびマニュアルは、そのソフトウェアライセンス契約に基づき同意書記載の管理責任者の管理のもとでのみ使用することができます。

それ以外の場合は該当ソフトウェア供給会社の承諾なしに無断で使用することはできません。

- ・Microsoft、Windowsは、米国Microsoft Corp.の登録商標です。
- ・その他、各会社名、各製品名は、各社の商標または登録商標です。

アプリケーションガイド

第2版 2003年2月

無断転載を禁止します。

落丁・乱丁の場合はお取り替えいたします。

株式会社 日立製作所 インターネットプラットフォーム事業部

〒243-0435 神奈川県海老名市下今泉810番地
お問い合わせ先: 安心コールセンター 0120-8855-96

Copyright© Hitachi, Ltd. 2003. All rights reserved.



このマニュアルは再生紙を使用しています。

PROE734P0-2

HITACHI
Inspire the Next

Prius
Eモデル