

HITACHI  
Inspire the Next

Prius  
Air 670F/650F

# パソコン応用

応用操作 1

消費電力を節約する 2

パソコンを拡張する 3

セットアップする 4

日常のお手入れ 5

トラブルと思ったら 6

技術情報 7

付録

マニュアルはよく読み、保管してください。

■製品を使用する前に、安全上の説明をよく読み、十分理解してください。

■このマニュアルは、いつでも参照できるように、手近な所に保管してください。

## 重要なお知らせ

本書の内容の一部または全部を、無断で転載あるいは引用することを禁止します。

本書の内容については将来予告なしに変更することがあります。

本書の記述内容について万一ご不審な点や誤りなど、お気づきのことがありましたら、お買い求め先へご一報くださいますようお願いいたします。

本製品を運用した結果については前項にかかわらず責任を負いかねますので、あらかじめご了承ください。

## パソコンの信頼性について

ご購入いただきましたパソコンは、家庭用、あるいは、一般事務用を意図して設計・製作されています。生命、財産に著しく影響のある高信頼性を要求される用途への使用は避けてください。このような使用に対する万一の事故に対し、弊社は一切責任を負いません。

高信頼性を必要とする場合には、別システムが必要です。弊社営業部門にご相談ください。

家庭用一般事務用パソコンが不適当な、高信頼性を必要とする用途例

・化学プラント制御、医療機器制御、緊急連絡制御など

## 規制、対策などについて

### 電波障害自主規制について

この装置は、情報処理装置等電波障害自主規制協議会 (VCCI) の基準に基づくクラス B 情報技術装置です。この装置は、家庭環境で使用することを目的としていますが、この装置がラジオやテレビジョン受信機に近接して使用されると、受信障害を引き起こすことがあります。取扱説明書に従って正しい取り扱いをしてください。

### 電源の瞬時電圧低下対策について

落雷等による電源の瞬時電圧低下に対して不都合が生じることがあります。電源の瞬時電圧低下対策としては、交流無停電電源装置等を使用されることをお勧めします ( 社団法人 電子情報技術産業協会のパーソナルコンピューターの瞬時電圧低下対策ガイドラインに基づく表示 )。

### 高調波ガイドライン適合について

本装置は、経済産業省通知の家電・汎用品高調波抑制対策ガイドラインに適合しています。

### ENERGY STAR<sup>®</sup> について

当社は国際エネルギースタープログラムの参加事業者として、本製品が国際エネルギースタープログラムの対象製品に関する基準を満たしていると判断します。

『国際エネルギースタープログラムは、コンピュータをはじめとしたオフィス機器の省エネルギー化推進のための国際的なプログラムです。このプログラムは、エネルギー消費を効率的に抑えるための機能を備えた製品の開発、普及の促進を目的としたもので、事業者の自主判断により参加することができる任意制度となっています。対象となる製品はコンピュータ、ディスプレイ、プリンタ、ファクシミリ、複写機、スキャナ、複合機のオフィス機器で、それぞれの基準ならびにマーク ( ロゴ ) は参加国間で統一されています。』

### 輸出規制について

本製品を輸出される場合には、外国為替及び外国貿易法の規制並びに米国輸出管理規制等外国の輸出関連法規をご確認の上、必要な手続きをお取りください。なお、ご不明な場合は、お問い合わせ先にお問い合わせください。

なお、この装置に付属する周辺機器やソフトウェアも同じ扱いになります。

パソコンの廃棄・譲渡時の HDD 上のデータ消去について  
最近、パソコンはオフィスや家庭などで、いろいろな用途に使われるようになってきています。これらのパソコンの中の HDD という記憶装置に、お客様の重要なデータが記録されています。従って、そのパソコンを譲渡あるいは廃棄するときには、これらの重要なデータ内容を消去するということが必要となります。ところが、この HDD 内に書き込まれたデータを消去するというのは、それほど簡単ではありません。

「データを消去する」という場合、一般に

- ・データを「ゴミ箱」に捨てる
- ・「削除」操作を行う
- ・「ゴミ箱を空にする」コマンドを使って消す
- ・ソフトで初期化（フォーマット）する
- ・付属のリカバリー CD を使い、工場出荷状態に戻す

などの作業をすると思いますが、これらのことをしても、HDD 内に記録されたデータのファイル管理情報が変更されるだけで、実際はデータは見えなくなっているという状態なのです。つまり、一見消去されたように見えますが、Windows などの OS のもとで、それらのデータを呼び出す処理ができなくなっただけで、本来のデータは残っているという状態にあるのです。従って、特殊なデータ回復のためのソフトウェアを利用すれば、これらのデータを読みとることが可能な場合があります。このため、悪意のある人により、このパソコンの HDD 内の重要なデータが読みとられ、予期しない用途に利用されるおそれがあります。


パソコンユーザが、廃棄・譲渡等を行う際に、HDD 上の重要なデータが流出するというトラブルを回避するためには、HDD に記録された全データを、ユーザの責任において消去することが非常に重要となります。消去するためには、専用ソフトウェアあるいはサービス（共に有償）を利用するか、HDD 上のデータを金槌や強磁気により物理的・磁氣的に破壊して、読めなくすることを推奨します。

なお、HDD 上のソフトウェア（OS、アプリケーションソフトなど）を削除することなくパソコンを譲渡すると、ソフトウェアライセンス使用許諾契約に抵触する場合がありますため、十分な確認を行う必要があります。

弊社では、HDD データ消去ユーティリティ『CLEAR-DA』を用意しています。

詳細は FLORA ホームページ <http://floracity.hi-tachi.co.jp/go/etc/dload/clearda/clearda.htm> をご覧ください。

音楽 CD 再生について






ディスクレーベル面に  マークの入ったものなど JIS 規格に準拠したディスクをご使用下さい。規格外ディスクを使用された場合には、再生の保証はいたしかねます。再生できた場合であっても、音質は保証いたしかねます。

なお、規格外ディスクを再生した場合、色々な不具合が発生することがあります。

# このマニュアルの使いかた

- 1章 応用操作  
画面や音量の調整、ワンタッチキーの設定など、パソコンの応用操作について説明します。
- 2章 消費電力を節約する  
パソコンの消費電力を節約するために必要な設定について説明します。
- 3章 パソコンを拡張する  
パソコンに周辺機器を接続する方法を説明します。
- 4章 セットアップする  
ご購入時にセットアップされていないアプリケーションのセットアップのしかたを説明します。
- 5章 日常のお手入れ  
パソコンや周辺機器のお手入れについて説明します。
- 6章 トラブルと思ったら  
パソコンの電源を入れたときにエラーメッセージが表示されたり、接続した周辺機器が正しく動作しないときは、この章をお読みください。
- 7章 技術情報  
パソコンの仕様、有寿命部品やオプション情報について説明します。
- 付録  
用語の解説やさくいんを記載しています。

## マニュアルの表記について

 重要	重要事項や使用上の制限事項を示します。
 ヒント	パソコンを活用するためのヒントやアドバイスです。
 参照	参照先を示します。
 NO 650F	650F には、添付されていません。
 NO 670F	670F には、添付されていません。
テレビモデル	テレビチューナーボードが、取り付けられているモデルを表記します。
CD/DVD ドライブ	CD-R/RW ドライブ、DVD-ROM ドライブ、DVD マルチドライブをまとめて表記します。
HDD	ハードディスクドライブを表記します。
FDD	フロッピーディスクドライブを表記します。
FD	フロッピーディスクを表記します。
Windows、Windows XP	Microsoft® Windows® XP Home Edition を表記します。

- ・マニュアルで使用している画面およびイラストは一例です。機種によっては、異なる場合があります。また、説明の都合で、画面のアイコンやイラストのケーブルなど、省略している場合があります。
- ・URL、メールアドレス、画面などは、マニュアル制作時点のものです。

# もくじ

重要なお知らせ	
パソコンの信頼性について	
規制、対策などについて	
このマニュアルの使いかた	2
マニュアルの表記について	2
もくじ	3

## 1 章 応用操作

ディスプレイを調整する	8
ディスプレイの表示を変える	8
音量を調整する	12
音量を調整する	12
ワンタッチキーを設定する	16
メール着信を確認する	19
メール着信 / EPG ダウンロードの設定 ( テレビモデルの場合 )	19
メール着信機能の設定 ( テレビモデルでない場合 )	23

## 2 章 消費電力を節約する

節電機能とは	28
節電機能の種類	28
節電する	29
自動で節電する	29
すぐに節電する	31
節電状態から復帰する	33
節電機能を使わないようにするとき	35
節電機能を使わないようにするとき	35
節電機能を使わないようにするには	35

## 3 章 パソコンを拡張する

周辺機器接続時に必要な設定	38
周辺機器と必要なケーブル類	39
使用できる周辺機器	39
USB 機器を接続する	40
接続方法	40
i.LINK 機器を接続する	43
接続方法	43
LAN を接続する	44
接続方法	44
PC カードを使う	45
挿入手順	45
取り外し手順	46
ディスプレイを複数接続する	48
接続できる 2 台目のディスプレイについて	48
接続方法	48
同時表示にする	49
ヘッドホン、マイクを接続する	50

接続方法	50
マイクを使って録音する	50
ドルビーヘッドホンで聴く	52
光デジタルオーディオ機器を接続する	54
接続方法	54
パソコンカバーの取り外し / 取り付け	55
作業時の注意点	55
取り外し手順	56
取り付け手順	57
メモリーボードを取り付ける	58
メモリーボードとメモリーボードソケットの組み合わせかた	58
取り付け手順	59
取り外し手順	61
拡張ボードを取り付ける	62
取り付けられる拡張ボード	62
取り付け手順	62
その他の周辺機器を接続する	65

## 4章 セットアップする

アプリケーションのセットアップ	68
セットアップの前に	68
アプリケーションを削除する	70
アプリケーションのセットアップ	71
各アプリケーションの制限や設定	78
ドライバー、ユーティリティーのセットアップ	81
セットアップ方法	81
Windows ファイルを追加セットアップする	88
パーティションの設定	89

## 5章 日常のお手入れ

パソコンのお手入れ	96
パソコンのお手入れ	96
CD/DVD ドライブのお手入れ	97

## 6章 トラブルと思ったら

制限事項	100
パソコンおよび周辺機器を使用する環境について	100
パソコンおよび周辺機器の取り扱いについて	100
通信に関する制限	101
キーボードに関する制限	101
リモコンに関する制限 (テレビモデルのみ)	101
HDD の容量表示について	102

## 7章 技術情報

パソコン仕様一覧	104
ドライブの仕様	108
CD-R/RW ドライブの仕様	108
DVD-ROM ドライブの仕様	109
DVD マルチドライブの仕様	110
メモリーボードの仕様	111

有寿命部品一覧 . . . . .	112
オプション情報 . . . . .	113

## 付録

用語集 . . . . .	116
さくいん . . . . .	122





# 1

## 章

# 応用操作

この章では、  
パソコンの設定を工夫し、さらに使いやすくする方法について  
説明します。

# ディスプレイを調整する

ここでは、ディスプレイの表示の設定を変更する方法を説明します。

## ディスプレイの表示を変える

ディスプレイの表示を細かく設定することで、見やすく目の疲れにくい画面表示にできます。設定は [ 画面のプロパティ ] で行います。

### [ 画面のプロパティ ] の開き方

- 1 [ スタート ] ボタン - [ コントロールパネル ] をクリックする。  
[ コントロールパネル ] が表示される。
- 2 [ 画面 ] アイコンをダブルクリックする。  
[ 画面のプロパティ ] が表示される。

#### ヒント

- ・ [ コントロールパネル ] に [ 画面 ] アイコンが表示されていないときは、[ クラシック表示に切り替える ] をクリックすると表示されます。

### 画面の解像度、色、フォントサイズの設定

#### 重要

- ・ 設定はアプリケーションを終了させてから行ってください。実行中に行うと、正しく動作しないことがあります。

- 1 [ 画面のプロパティ ] の [ 設定 ] タブで、画面の解像度や色を設定する。フォントサイズについては、[ デザイン ] タブの [ フォントサイズ ] で設定する。次の表の組み合わせに従い、[ 適用 ] ボタン、[ OK ] ボタンをクリックする。



画面の領域	色 * 2	フォントサイズ
800 × 600	中 (16 ビット)	標準 * 1 大きいフォント 特大フォント
	最高 (32 ビット)	
1024 × 768 * 1	中 (16 ビット)	
	最高 (32 ビット) * 1	
1280 × 768	中 (16 ビット)	
	最高 (32 ビット)	

\* 1 : 購入時のパソコンは、この標準値に設定されています。

\* 2 : 中 (16 ビット) は 65536 色、最高 (32 ビット) は約 1677 万色です。ただし、ディスプレイによっては最高 (32 ビット) に設定しても 1677 万色以下になります。

#### ヒント

- ・ この設定は、ディスプレイ付属のマニュアルもご参照ください。

**2** 以降、表示されるメッセージに従って操作する。  
画面の表示が設定される。

#### 重要

- ・ 画面の表示で問題が発生した場合は、[画面のプロパティ]の[設定]タブで[詳細設定]ボタンをクリックして[トラブルシューティング]タブで[ハードウェア アクセラレータ]を左から2つ目の目盛りに設定してください。
- ・ 表示モードによってはディスプレイの表示領域の位置やサイズが異なります。ディスプレイ側で画面を調節してください。調節の方法については、ディスプレイ付属のマニュアルをご参照ください。
- ・ アプリケーションによっては、スクロールしたりウィンドウの移行を行ったりしたときに表示の一部が欠けたり乱れたりすることがあります。この時は、ウィンドウをクリックするなどして、再表示してください。
- ・ ディスプレイが接続されていないか、ディスプレイの電源が入っていない状態で、パソコンを立ち上げると、画面の領域が800 × 600、表示色が中(16ビット)になる場合があります。ディスプレイを接続し、電源を入れたあと、設定し直してください。

## ビデオメモリーの容量を増やす

BIOS メニューの設定で、ビデオメモリーの容量を増やすことができます。

#### 重要

- ・ ビデオメモリーは、メインメモリーと共用です。ビデオメモリーの容量を増やすと、メインメモリーで利用できるメモリー容量は減ります。
- ・ ディスプレイによっては、電源を入れても画面表示に時間がかかり、「HITACHI」ロゴやメッセージが表示されない場合があります。この場合、BIOSメニューを立ち上げるには、パソコンの電源を入れてから、約15秒間[Delete]キーを押し続けてください。しばらくすると、BIOSメニューが表示されます。
- ・ マニュアルで説明している項目以外の設定は、変更しないでください。

**1** パソコンの電源を入れる。



- 4 [ ] キーを押して [System Share Memory Size] を選択し、[Enter] キーを押す。

サブメニューが表示される。

System Share Memory Size	
4 MB .....	[ ]
8 MB .....	[ ]
16 MB .....	[ ]
32 MB .....	[■]
64 MB .....	[ ]
:Move ENTER:Accept ESC:Abort	

- 5 選択したいビデオメモリー容量を、[ ]、[ ] キーで選び [Enter] キーを押す。

- 6 [Esc] キーを押して BIOS メニューに戻り、[F10] キーを押す。

- 7 「SAVE to CMOS and EXIT (Y/N)?」と表示されたら、[Y] キーを押し、[Enter] キーを押す。

設定された内容が保存され、パソコンが立ち上げ直される。

# 音量を調整する

ここでは、パソコンの音量を調整する方法を説明します。

## ヒント

- ・ 液晶ディスプレイ内蔵のスピーカーの調整方法は、液晶ディスプレイに同梱のマニュアルをご参照ください。外部スピーカーを接続している場合は、外部スピーカーのマニュアルもあわせてご参照ください。

## 音量を調整する

Windows の [ ボリュームコントロール ] やリモコン、キーボードのキーを使うと、音量を調整できます。

## 重要

- ・ 音量を上げすぎると、スピーカーからの音が音割れする場合があります。

## [ ボリュームコントロール ] で調整する

Windows の [ ボリュームコントロール ] を使うと、CD プレーヤーの音量や録音レベルも調整できます。

- 1 [ スタート ] ボタン - [ コントロールパネル ] をクリックする。  
[ コントロールパネル ] が開く。
- 2 [ サウンドとオーディオデバイス ] アイコンをダブルクリックする。  
[ サウンドとオーディオデバイス ] の [ 音量 ] タブが開く。

## ヒント

- ・ [ コントロールパネル ] に [ サウンドとオーディオデバイス ] アイコンが表示されていないときは、[ クラシック表示に切り替える ] をクリックすると表示されます。

- 3 [ デバイスの音量 ] の [ 詳細設定 ] ボタンをクリックする。  
[ ボリュームコントロール ] が表示される。
- 4 音量やバランスを調整したい箇所のスライダーをドラッグする。




## ヒント

- ・ 項目の意味は、次の通りです。
 

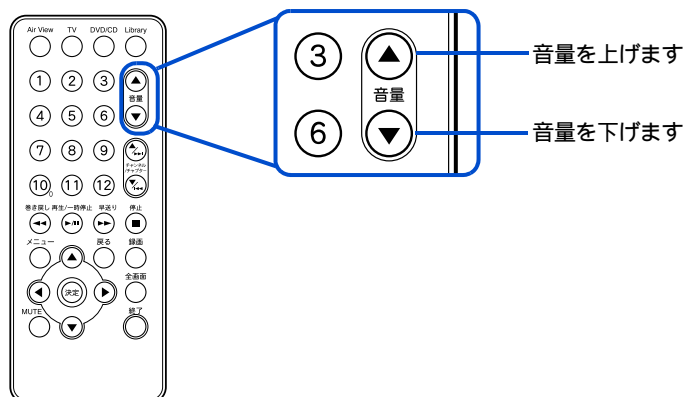
ボリュームコントロール	:	全体的な音量を調整
WAVE	:	WAV ファイルなどの音量を調整
SW シンセサイザ	:	SW シンセサイザからの音量を調整
SPDIF	:	光デジタルオーディオからの音量を調整
CD プレーヤー	:	CD の音量を調整 (工場出荷時は、WAVE で CD の音量を調整します)
ライン入力	:	ライン入力端子から入力された音声の音量を調整
- ・ [全ミュート] または [ミュート] にチェック (  ) が付いていると、音が出ません。
- ・ 内蔵モデムの音量を調整したい場合は、次の手順で [ボリュームコントロール] に [電話線] 項目を追加します。追加後、他の項目と同じように、スライダーで音量を調整できます。
  - 1 [オプション] - [プロパティ] の順にクリック
  - 2 [表示するコントロール] の一覧から、[電話線] をチェックしてプロパティを閉じる [ボリュームコントロール] に [電話線] が追加される

## リモコンを使って調整する (テレビモデルのみ)

リモコンの音量ボタン (  ) を押して、適切な音量に調整できます。

## ヒント

- ・ リモコンの音量ボタンは、Windows の [ボリュームコントロール] を調整しています。



## 通知領域に [音量] アイコンを表示して調整する

[音量] アイコンを画面右下の通知領域に表示し、音量を調整することもできます。

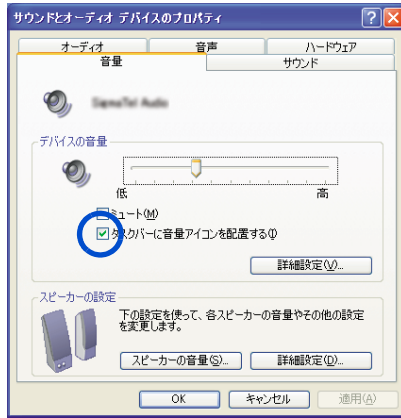
## ヒント

- ・ 工場出荷時は、通知領域に [音量] アイコンが表示されるように設定されています。

**参照** 通知領域について 『パソコン入門』の「1. パソコンを始めよう」


- 1 [スタート] ボタン - [コントロールパネル] をクリックする。  
[コントロールパネル] が開く。
- 2 [サウンドとオーディオデバイス] アイコンをダブルクリックする。  
[サウンドとオーディオデバイスのプロパティ] の [音量] タブが開く。

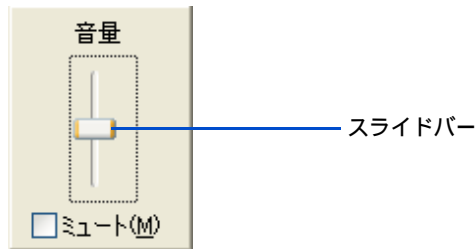
- 3 [ タスクバーに音量アイコンを配置する ] にチェックを付け、[ 適用 ] ボタンをクリックする。



- 4 [OK] ボタンをクリックする。

[ 音量 ] アイコンで調整する

- 1 通知領域の [ 音量 ] アイコン  をクリックする。  
[ 音量 ] を調整するスライドバーが表示される。
- 2 スライドバーを上下にドラッグして、音量を調整する。



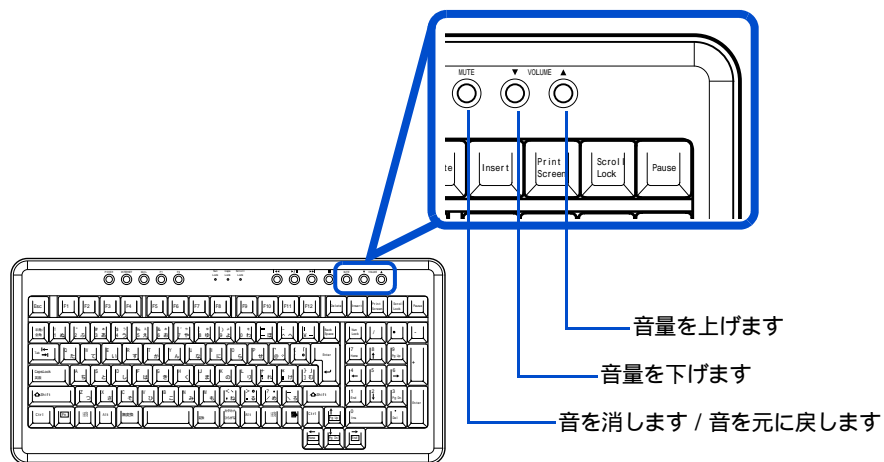
**ヒント**

- ・ [ ミュート ] にチェック (  ) が付いていると、音が出ません。



## キーボードのキーを使って調整する

キーボードの [ ] キー、 [ ] キーを押しても、音量を調整できます。[MUTE] キーを押すと、音を消したり、もう一度押すと元に戻せます。



# ワンタッチキーを設定する

キーボードのワンタッチキーを押すと、設定したアプリケーションが立ち上がります。ここでは、設定の方法を説明します。ご購入時は、次のアプリケーションが立ち上がるように設定されています。必要に応じて変更してください。

## 標準の設定


[INTERNET] キー	: Internet Explorer (インターネットエクスプローラ)
[MAIL] キー	: Outlook (アウトルック)
[P1] キー	: CyberSupport (サイバースポート)
[P2] キー	: Prius で楽しもう

## ヒント

- 再セットアップを行うと、[MAIL] キーは「Outlook Express」に、[P1] キーは「なし」に設定されます。

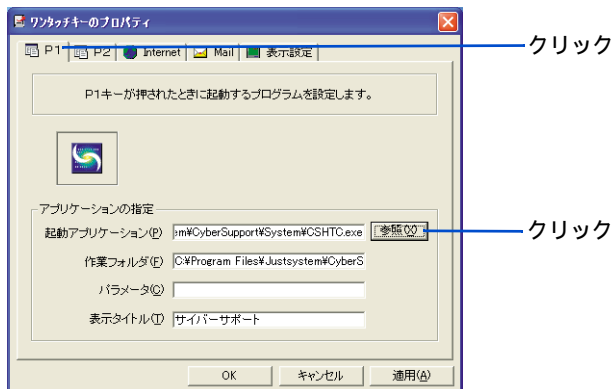
## 設定の方法

ここでは、[P1] キーにメモ帳を割り付ける場合を例に説明します。

- 通知領域の  アイコンをダブルクリックするか、アイコンを右クリックし、メニューから [ キーボードの設定 ] を選択する。  
[ワンタッチキーのプロパティ] が表示される。

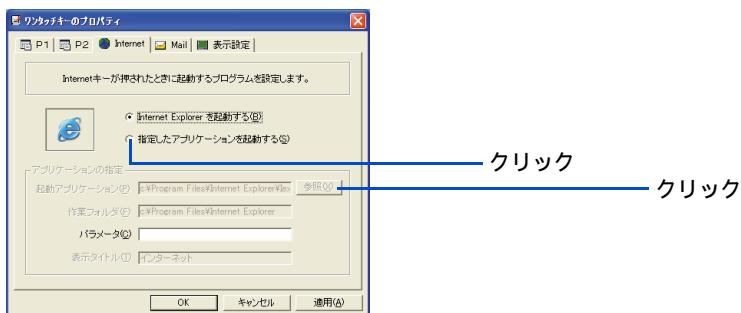
**参照** 通知領域について 『パソコン入門』の「1. パソコンを始めよう」

- [P1] タブをクリックし、[参照] ボタンをクリックする。



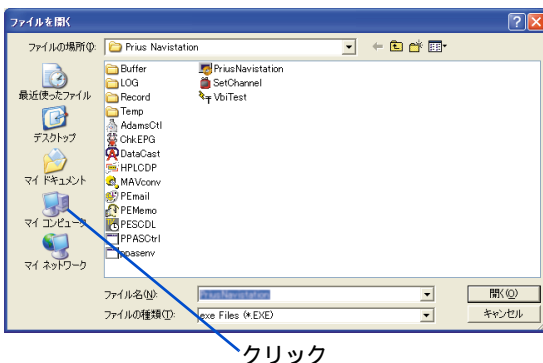
## ヒント

- ・ [Internet] タブや [Mail] タブの場合は、[ 指定したアプリケーションを起動する ] をクリックして選択してから、[ 参照 ] ボタンをクリックします。



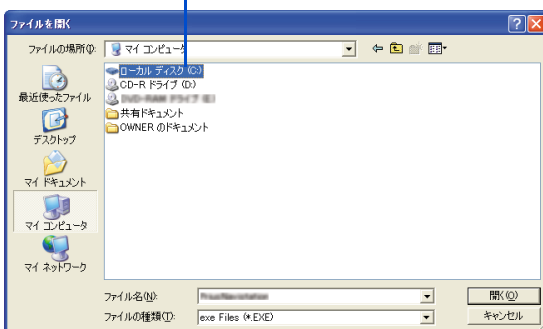
- ・ [INTERNET] キーをインターネットエクスプローラに戻す場合は、[Internet] タブで [Internet Explorer を起動する] をクリックして選択し、手順6へ進みます。  
[MAIL] キーをOutlookまたはOutlook Expressに戻す場合は、[Mail] タブで [標準のメールソフトを起動する] をクリックして選択し、手順6へ進みます。

## 3 [マイコンピュータ] をクリックする。



## 4 [ローカルディスク (C:)] をダブルクリックする。

ダブルクリック



## 5 割り付けたいアプリケーションのプログラムを選択する。

例えば、メモ帳を割り付ける場合は、[Documents and Settings] - [User] - [スタートメニュー] - [プログラム] - [アクセサリ]の順にダブルクリックし、メモ帳をダブルクリックする。

[ワンタッチキーのプロパティ]に戻り、[起動アプリケーション]、[作業フォルダ]が設定される。

## 6 必要に応じて、[パラメータ]に、アプリケーション立ち上げ時のパラメータを入力する。省略してもよい。

### ヒント

- ・ パラメーターの設定詳細については、各アプリケーションのマニュアルおよびヘルプファイルをご参照ください。

## 7 [表示タイトル]にスペース以外の文字を入力する。

### ヒント

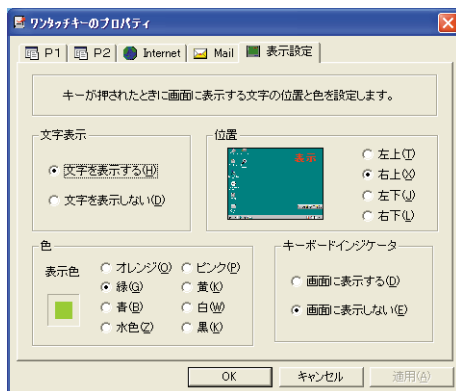
- ・ ワンタッチキーが押されたとき、ディスプレイに表示させるタイトルです。通常アプリケーションを選択すると、そのアプリケーション名が自動的に入力されます。

## 8 [OK] ボタンをクリックする。

[P1] キーにアプリケーションが割り付けられる。

## 表示設定

[ワンタッチキーのプロパティ]の[表示設定]タブをクリックすると、[■]、[▶/■]、[◀◀]、[▶▶]キー以外のワンタッチキーが押されたときの表示の設定ができます。ディスプレイに表示する文字の位置、色を設定します。キーボードインジケータ「Num Lock」、「Caps Lock」、「Scroll Lock」の画面表示有無の設定もできます。

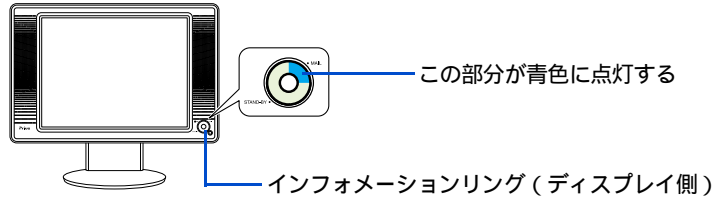


# メール着信を確認する

自動的にメール着信の有無を取得し、インフォメーションリング（ディスプレイ側）の右上が青色に点灯する機能があります。テレビモデルの場合、決まった時間に EPG ダウンロードをするように設定できます。ここでは、その設定方法を説明します。

## ヒント

- ・ メールを着信すると、ディスプレイのインフォメーションリングの右上が青色に点灯します。



- ・ メール着信を知らせるランプは設定した時間にメールサーバーにアクセスし、メールがある場合に点灯します。
- ・ 「Outlook」、「Outlook Express」のメールアカウント設定で [ サーバーにメッセージのコピーを置く ] が  になっていると、新着メール以外もメールサーバーに残るため、メール着信を知らせるランプは点灯します。
- ・ サーバーには容量制限があります。多数のメールをサーバーに残しておくと、新しいメールを受信するための容量が不足してしまいます。そのような場合には、メールを受信できなかったり、古いメールから自動的に削除されることがあります。サーバーに残したメールを定期的に削除してください。メールをサーバーから削除する方法については、各プロバイダーにお問い合わせください。

## 重要

- ・ インターネットへの接続設定が済んでいないと、使用できません。
- ・ アカウントの種類は、[ コンピュータの管理者 ] でお使いください。それ以外のアカウントでは正しく動作しないことがあります。
- ・ パソコンを複数のユーザーで使用している場合は、自動ログオン設定を行う必要があります。
- ・ EPG ダウンロード設定を行うときは、スタンバイから復帰するときのパスワードを無効にしてください。[ コントロールパネル ] - [ 電源管理 ] - [ 詳細設定 ] タブをクリックし、「スタンバイから回復するときにパスワードの入力を求める」のチェックを外します。

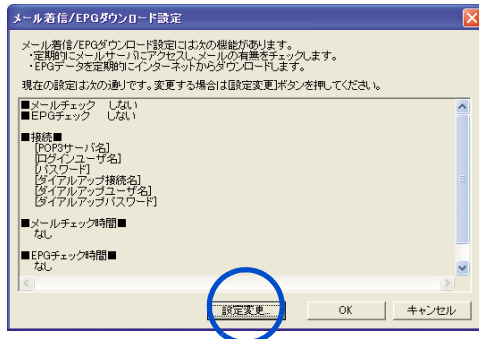
**参照** 複数ユーザーで使用する 『パソコン入門』4章の「一台のパソコンを複数の人で使う」

**参照** インターネットの設定詳細について 電子マニュアル『始めよう！インターネット』1章の「インターネットに接続する」

## メール着信/EPGダウンロードの設定(テレビモデルの場合)

- 1 デスクトップ左下の [ スタート ] ボタン - [ すべてのプログラム ] - [ PriusAir View ] - [ メール着信設定 ] をクリックする。  
[ メール着信 / EPG ダウンロード設定 ] が立ち上がる。

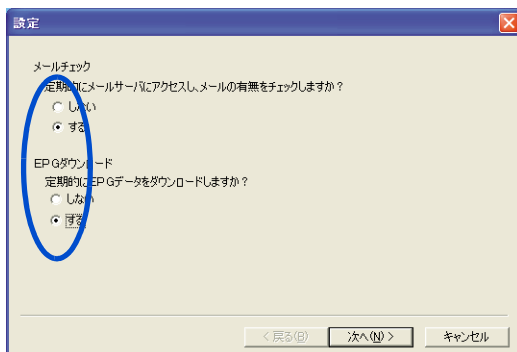
## 2 [設定変更] ボタンをクリックする。



## 3 「メールチェック」、「EPG ダウンロード」両方とも「する」を選択してチェックを付け、[次へ] ボタンをクリックする。

### ヒント

- ・ 「メールチェック」、「EPG ダウンロード」のどちらか一方のみ設定することもできます。
- ・ どちらか一方の設定内容を変更するときは、変更しないほうについても設定し直してください。



画面が切り替わる。

## 4 [ ] をクリックし、接続名をクリックする。

### 重要

- ・ 接続名がないときは [キャンセル] ボタンをクリックし、このメール着信設定を終了します。インターネットへの接続を設定してください。

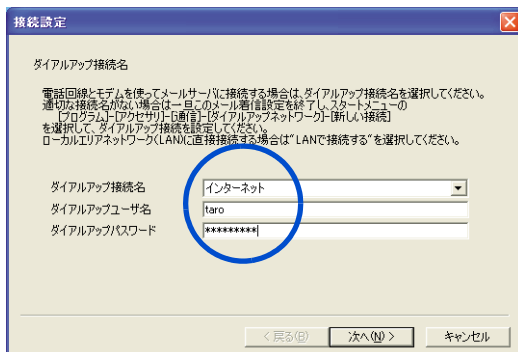
**参照** インターネット接続の設定方法について 電子マニュアル『始めよう！インターネット』1章の「インターネットに接続する」

## 5 [ダイアルアップユーザ名] 欄にユーザー名を入力する。

## 6 [ダイアルアップパスワード] 欄にパスワードを入力する。

### ヒント

- 電話回線と内蔵モデム以外でメールサーバーに接続している場合は、[ダイアルアップユーザ名]、[ダイアルアップパスワード]の入力は必要ありません。



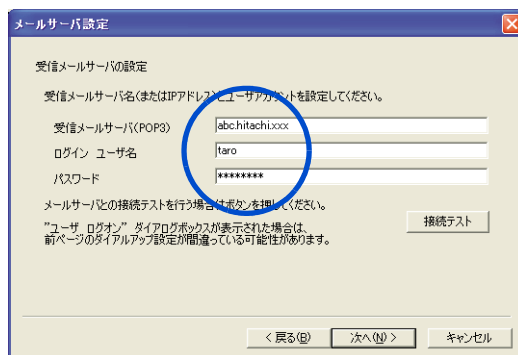
## 7 [次へ] ボタンをクリックする。

手順3で、「メールチェック」を「しない」に設定した場合、手順14に進む。  
[メールサーバ設定]画面が表示される。

## 8 [受信メールサーバ(POP3)] 欄にプロバイダーの受信メールサーバを入力する。

## 9 [ログインユーザ名] 欄にユーザー名を入力する。

## 10 [パスワード] 欄に、メール受信用パスワードを入力する。




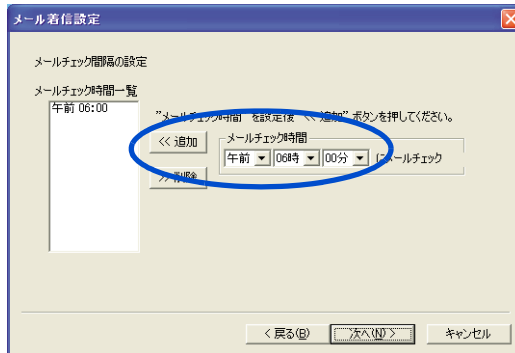
## 11 [次へ] ボタンをクリックする。

画面が切り替わる。

### ヒント

- [接続テスト] ボタンをクリックして、接続テストを行うこともできます。

- 12  をクリックし、メールチェック時間を指定し、[ 追加 ] ボタンをクリックする。




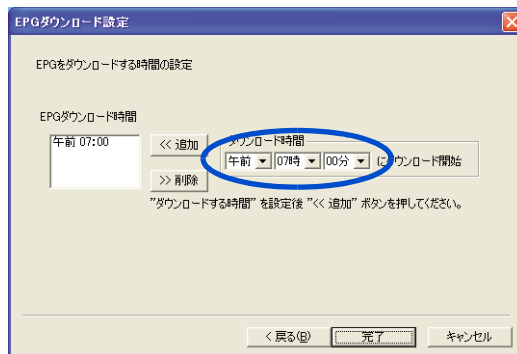
**ヒント**

- ・ メールチェック時間を複数設定したい場合は、手順 12 を繰り返してください。
- ・ メールチェック時間を削除したい場合は、「メールチェック時間一覧」から不要なメールチェック時間をクリックし、[ 削除 ] ボタンをクリックしてください。
- ・ メールチェック時間は、32 個まで設定できます。

- 13 [ 次へ ] ボタンをクリックする。

手順 3 で、「EPG ダウンロード」を「しない」に設定した場合、手順 16 に進む。  
[ EPG ダウンロード設定 ] 画面が表示される。

- 14  をクリックし、EPG ダウンロード時間を設定する。



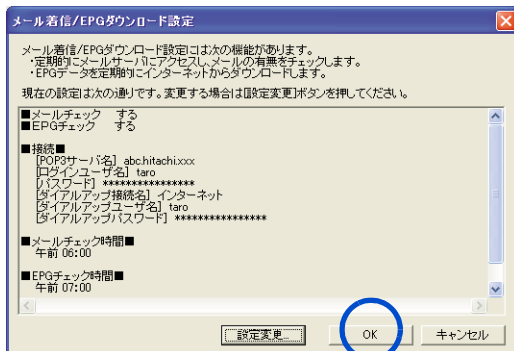
**ヒント**

- ・ EPG ダウンロード時間は、2 個まで設定できます。

- 15 [ 追加 ] - [ 完了 ] の順にボタンをクリックする。



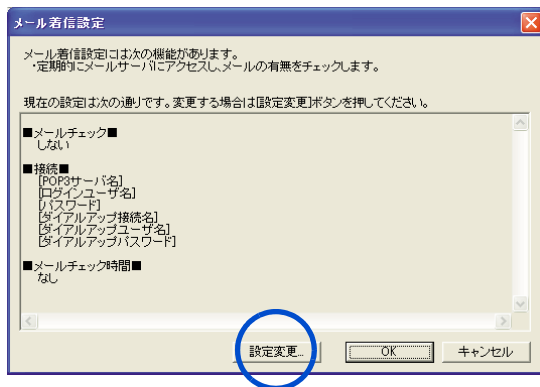
## 16 [OK] ボタンをクリックする。



メールチェック時間、EPG ダウンロード時間が設定され、[メール着信 / EPG ダウンロード設定] 画面が閉じる。

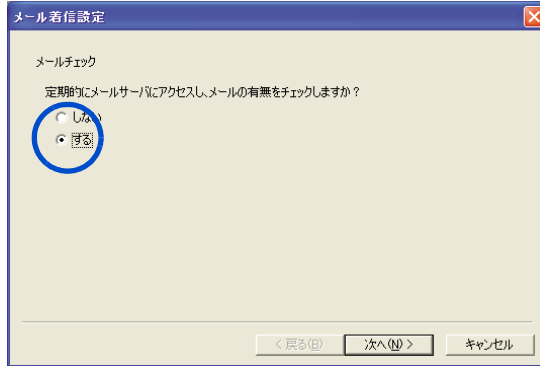
## メール着信機能の設定 (テレビモデルでない場合)

- 1 デスクトップ左下の [スタート] ボタン - [すべてのプログラム] - [PriusAir View] - [メール着信設定] をクリックする。  
[メール着信設定] 画面が立ち上がる。
- 2 [設定変更] ボタンをクリックする。



画面が切り替わる。

### 3 [ する ] をクリックして、をにする。



### 4 [ 次へ ] ボタンをクリックする。 画面が切り替わる。

### 5 をクリックし、接続名をクリックする。

#### 重要

- ・ 接続名がないときは [ キャンセル ] ボタンをクリックし、このメール着信設定を終了します。インターネットへの接続を設定してください。

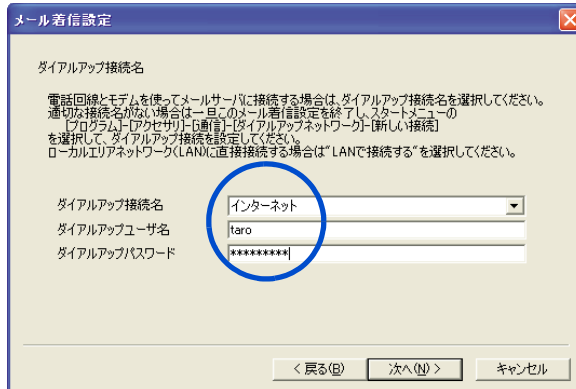
**参照** インターネット接続の設定方法について 電子マニュアル『始めよう！インターネット』1章の「インターネットに接続する」

### 6 [ ダイアルアップユーザ名 ] 欄にユーザー名を入力する。

### 7 [ ダイアルアップパスワード ] 欄にパスワードを入力する。

#### ヒント

- ・ 電話回線と内蔵モデム以外でメールサーバに接続している場合は、[ ダイアルアップユーザ名 ]、[ ダイアルアップパスワード ] の入力はありません。

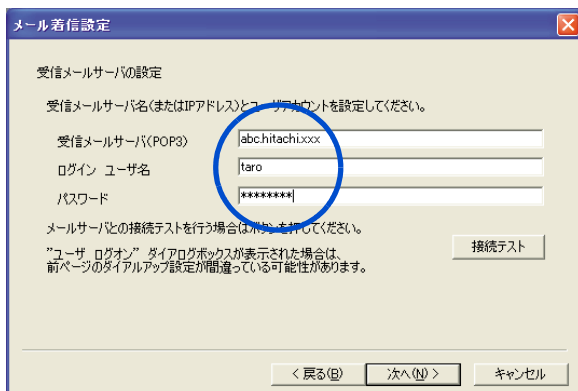


### 8 [ 次へ ] ボタンをクリックする。 画面が切り替わる。

### 9 [ 受信メールサーバ (POP3) ] 欄にプロバイダーの受信メールサーバを入力する。

10 [ ログインユーザ名 ] 欄にユーザー名を入力する。


11 [ パスワード ] 欄に、メール受信用パスワードを入力する。

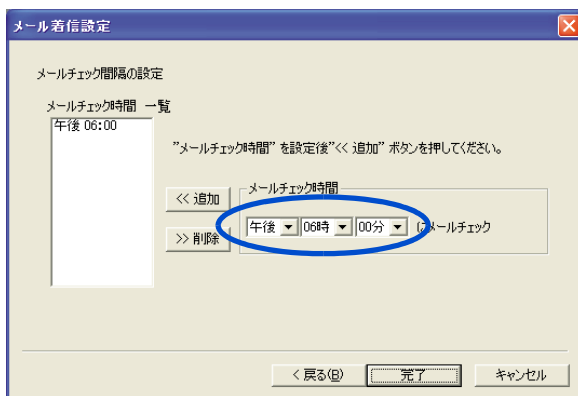


12 [ 次へ ] ボタンをクリックする。  
画面が切り替わる。

ヒント

- ・ [ 接続テスト ] ボタンをクリックして、接続テストを行うこともできます。

13  をクリックし、メールチェック時間を指定する。



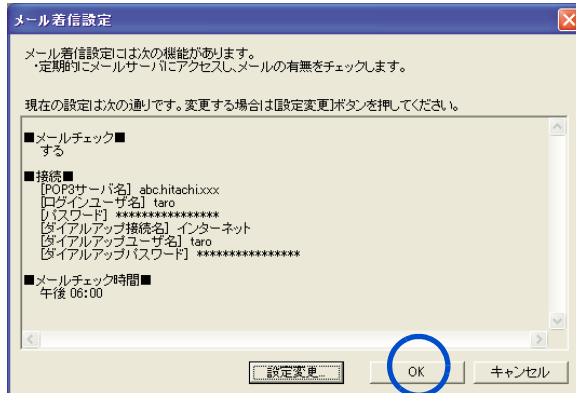
ヒント

- ・ メールチェック時間を複数設定したい場合は、手順 13、14 を繰り返してください。
- ・ メールチェック時間を削除したい場合は、「メールチェック時間一覧」から不要なメールチェック時間をクリックし、[ 削除 ] ボタンをクリックしてください。
- ・ メールチェック時間は、32 個まで設定できます。

14 [ 追加 ] ボタンをクリックする。  
[ メールチェック時間一覧 ] に指定した時刻が入力される。

15 [ 完了 ] ボタンをクリックする。  
画面が切り替わる。

## 16 [OK] ボタンをクリックする。



メールチェック時間が設定され、[メール着信設定]画面が閉じる。

# 2

## 章




# 消費電力を節約する

この章では、  
パソコンの消費電力を節約する方法について  
説明します。

# 節電機能とは

ディスプレイやHDD、CPUの働きを一時的に停止させることで、消費電力を節約できます。この機能を節電機能といいます。節約している状態を節電状態と呼びます。

## 節電機能の種類

状態	インフォメーションリングの光る場所と色	備考	
ディスプレイの節電	ディスプレイ側  左下がオレンジ色に点灯	ディスプレイを消す	
HDDの節電	パソコン側  全体が緑色に点灯	HDD モーターが停止している	
スタンバイ		全体が緑色に点滅	節電機能が働いている
システムの休止状態		 左下がオレンジ色に点灯	パソコンの電源が切れている(ACコンセントから電源は通電している)

### 重要

- ・ アプリケーションによっては、使用中に節電機能にならなかったり、節電機能が働くまでに時間がかかることがあります。
- ・ ディスプレイの節電やスタンバイなど、節電機能とDirect3Dスクリーンセーバーを組み合わせで使用した場合、節電状態になったときにパソコンが動作しなくなる場合があります。このような場合にはスクリーンセーバーを別のものに変更するか、節電機能の設定を変更してください。
- ・ PCカードの周辺機器を接続したあと、スタンバイに入ると、キーボード、マウスからの復帰ができなくなる場合があります。このような場合、パソコンの電源スイッチを押して復帰させてください。
- ・ デジタルビデオなどのi.LINK機器を使用中にスタンバイに入ると、節電状態からの復帰後、周辺機器が正常に動作しなくなる場合があります。i.LINK機器を使用する場合には、スタンバイの設定を「なし」にしてください。

# 節電する

消費電力を自動で節約したり、特定のボタンを押して節約できます。

## 自動で節電する

パソコンをしばらく操作しないしていると、自動で消費電力が節約されます。どのくらいの時間で節電されるかは、[コントロールパネル]の[電源オプション]で設定します。

### 標準の状態

- ・ 15分操作しないと・・・ディスプレイが節電される
- ・ 20分操作しないと・・・スタンバイ状態(パソコン全体の節電)になる
- ・ 30分操作しないと・・・HDDの電源が切れる
- ・ 3時間操作しないと・・・休止状態(デスクトップの状態保存)になる

## 時間を設定する

次の手順で、ディスプレイが省電力ディスプレイに設定されていることを確認し、時間を設定してください。

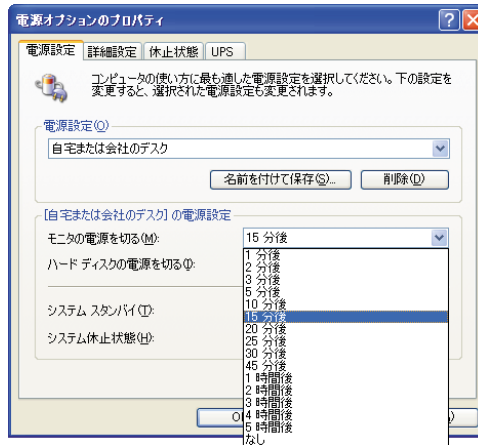
- 1 [スタート]ボタン - [コントロールパネル]をクリックする。  
[コントロールパネル]が表示される。
- 2 [電源オプション]アイコンをダブルクリックする。  
[電源オプションのプロパティ]が表示される。

### ヒント

- ・ [コントロールパネル]に[電源オプション]アイコンが表示されていないときは、[クラシック表示に切り替える]をクリックすると表示されます。

### 3 [電源設定] タブの各項目に、どのくらいパソコンを操作しないでいると節電状態になるかを設定する。

- ・ モニタの電源を切る : ディスプレイの節電
- ・ ハードディスクの電源を切る : HDD の節電
- ・ システムスタンバイ : パソコン全体の節電 (スタンバイ)
- ・ システム休止状態 : デスクトップの状態の保存



### 4 [OK] ボタンをクリックする。

#### 重要

- ・ [システムスタンバイ] を設定しても、時間通りに節電状態にならないことがあります。
- ・ [システムスタンバイ] と [モニタの電源を切る] を同じ時間に設定しないでください。パソコンが正しく動かないことがあります。



## すぐに節電する

パソコンから離れるときなどに、次のようにして消費電力を節約できます。

### 重要

- 音声や動画ファイルの再生中は、ここで説明する方法は行わないでください。節電状態から復帰したとき、正しく音声や動画ファイルを再生できないことがあります。

### [ 終了オプション ] から節電する

次のようにしてパソコンを節電状態にできます。

- 1 [ スタート ] ボタン - [ 終了オプション ] をクリックする。
- 2 [ スタンバイ ] ボタンをクリックまたは、[Shift] キーを押しながら [ 休止状態 ] をクリックする。  
スタンバイ状態または、休止状態になる。



### 電源スイッチで節電する

電源スイッチの設定を変えると、電源スイッチを押したときに、スタンバイにすることができます。この設定は [ コントロールパネル ] の [ 電源オプション ] で行います。

#### 標準の状態

- 電源スイッチを 4 秒未満押したとき：シャットダウン

#### ヒント

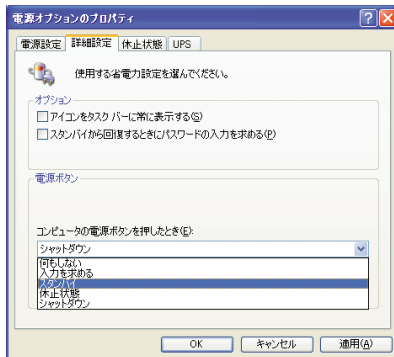
- 「シャットダウン」は、[ 終了オプション ] から Windows を終了するのと同様に、4 秒未満電源スイッチを押すことで電源を切る機能です。

#### 設定方法

- 1 [ スタート ] ボタン - [ コントロールパネル ] をクリックして、[ コントロールパネル ] を開き、[ 電源オプション ] アイコンをダブルクリックする。  
[ 電源オプションのプロパティ ] が表示される。

## 2 [詳細設定] タブで、各項目を「スタンバイ」に設定する。

- ・ コンピュータの電源ボタンを押したとき（電源スイッチを押したとき）
- ・ コンピュータのスリープボタンを押したとき（電源スイッチを押したとき）



## 3 [OK] ボタンをクリックする。

### 重要

- ・ スタンバイにするときは、インフォメーションリング（パソコン側）が緑色に点滅するまでキーボードのキーを押したり、マウスを動かさないでください。復帰したときに、キーボードやマウスが動作しなくなることがあります。

# 節電状態から復帰する

節電状態から復帰させるには、次のように操作してください。

## ディスプレイの節電状態からの復帰

- ・ キーボードの [Shift] キーを押す
- ・ マウスを操作する

## HDD の節電状態からの復帰

- ・ ファイルを開くなど、HDD にアクセスする操作を行う

## スタンバイ、休止状態からの復帰

- ・ キーボードの [Shift] キーを押す (スタンバイのみ)
- ・ マウスのボタンをクリックする (スタンバイのみ)
- ・ パソコンの電源スイッチを押す
- ・ リモコンの電源ボタンを押す

### 重要

- ・ パソコンの電源スイッチは4秒以上押さないでください。電源が強制的に切れます。
- ・ 節電状態から復帰させるときは、20秒以上時間をおいてください。20秒未満で復帰させると、キーボードやマウスが正しく動かないことがあります。
- ・ スタンバイ状態中にキー入力を行うと、入力したキーが復帰後に有効になることがあります。
- ・ コマンドプロンプトを開いた状態でスタンバイに移行した場合は正常に復帰しないことがあります。正常に復帰しない場合はマウスを操作してください。
- ・ スタンバイからの復帰操作を行っても、ディスプレイが節電状態のままの場合があります。キーボードの [shift] キーを押して、ディスプレイの節電状態から復帰してください。

キーボード、マウスでスタンバイから復帰させる場合  
キーボード、マウスで、スタンバイから復帰させる場合は、次の設定が必要です。

### ヒント

- ・ 工場出荷時は、キーボード、マウスで、スタンバイから復帰できる状態に設定されています。

- 1 Windows を立ち上げ、[スタート] ボタン - [コントロールパネル] をクリックし、[システム] アイコンをダブルクリックする。  
[システムのプロパティ] が表示される。
- 2 [ハードウェア] タブの [デバイスマネージャ] ボタンをクリックする。  
[デバイスマネージャ] が表示される。

### 3 キーボードの場合：

[ キーボード ] - [HID Keyboard(Japanese 106/109-key)] をダブルクリックする。

[HID Keyboard(Japanese 106/109-key) のプロパティ] が表示される。

マウスの場合：

[ マウスとそのほかのポインティングデバイス ] - [Logitech USB WheelMouse] をダブルクリックする。

[Logitech USB WheelMouse のプロパティ] が表示される。

### 4 [ 電源の管理 ] タブの「このデバイスで、コンピュータのスタンバイ状態を解除できるようにする」にチェックを付け、[OK] ボタンをクリックする。

#### ヒント

- ・ キーボード、マウスで、スタンバイから復帰させたくない場合は、「このデバイスで、コンピュータのスタンバイ状態を解除できるようにする」のチェックを外してください。

再セットアップした後に、キーボード、マウスでスタンバイから復帰させる場合

### 1 パソコンの電源を入れ、Windows を立ち上げ、管理者権限のあるユーザーでログオンする。

### 2 このパソコンに付属の『再セットアップ DVD』を DVD-ROM ドライブに入れる。

### 3 [ スタート ] ボタン - [ ファイル名を指定して実行 ] をクリックする。 [ ファイル名を指定して実行 ] が表示される。

### 4 e:\drivers\usbreg\enable\_s3\_dot\_reg.reg と入力し、[OK] ボタンをクリックする。

e は DVD-ROM ドライブ名

[ ~ の情報をレジストリに追加しますか? ] が表示される。

### 5 [ はい ] ボタンをクリックする。 [ ~ の情報がレジストリに正しく入力されました ] が表示される。

### 6 DVD-ROM ドライブから『再セットアップ DVD』を取り出し、[OK] ボタンをクリックする。

Windows が立ち上げ直される。

# 節電機能を使わないようにするとき

ここでは、どんなときに使わないようにするかや、その設定方法を説明します。

## 節電機能を使わないようにするとき

次のときは、スタンバイにならないようにしてください。これらの機能やプログラムでデータを扱っている最中に節電機能が働くと、データが失われることがあります。

- ・ 再セットアップ中
- ・ システムやアプリケーションの立ち上げ中
- ・ ディスク（HDD、FD、CD-ROM、CD-R、CD-RW、DVD-ROM など）の読み書き中やフォーマット中
- ・ 通信カード、通信ソフトで節電機能の使用が制限されている場合
- ・ プリンターの印字中
- ・ 音楽または動画の再生中
- ・ reserMail を使用する場合（テレビモデルのみ）

## 節電機能を使わないようにするには

次の手順で、節電機能が働かないようにします。

- 1 [スタート] ボタン - [コントロールパネル] をクリックする。  
[コントロールパネル] が表示される。
- 2 [電源オプション] アイコンをダブルクリックする。  
[電源オプションのプロパティ] が表示される。
- 3 [電源設定] タブの各項目を「なし」に設定する。
  - ・ [モニタの電源を切る]
  - ・ [ハードディスクの電源を切る]
  - ・ [システムスタンバイ]
  - ・ [システム休止状態]
- 4 [詳細設定] タブの各項目を「シャットダウン」に設定する。
  - ・ [コンピュータの電源ボタンを押したとき]
  - ・ [コンピュータのスリープボタンを押したとき]
- 5 [OK] ボタンをクリックする。



# 3

## 章

# パソコンを拡張する

この章では、

周辺機器の接続方法と使用方法を

説明します。

# 周辺機器接続時に必要な設定

ここでは、周辺機器を接続したときに必要な設定とその参照先をまとめてあります。なお、次の表で「必要な設定」が「なし」となっている場合でも周辺機器に付属のマニュアルを参照し、必要な場合は設定してください。

接続した周辺機器	必要な設定	参照先
USB 機器	なし	USB 機器付属のマニュアル
i.LINK 機器	なし	i.LINK 機器付属のマニュアル
LAN	なし	・本章の「LANを接続する」
PC カード	なし	PC カード付属のマニュアル
2台目のディスプレイ	・表示ドライバーのセットアップ * 1 ・画面の設定 (必要に応じて)	・4章の「ドライバー、ユーティリティのセットアップ」の「表示ドライバー」 ・本章の「ディスプレイを複数接続する」
マイク	サウンドドライバーのセットアップ* 1	・4章の「ドライバー、ユーティリティのセットアップ」の「サウンドドライバー」
ステレオスピーカー		
光デジタルオーディオ機器	なし	光デジタルオーディオ機器付属のマニュアル
ヘッドホン	・サウンドドライバーのセットアップ* 1 ・ドルビーヘッドホンの設定* 2	・4章の「ドライバー、ユーティリティのセットアップ」の「サウンドドライバー」 ・本章の「ヘッドホン、マイクを接続する」「ドルビーヘッドホンで聴く」
メモリーボード	なし	・本章の「メモリーボードを取り付ける」
拡張ボード		
PCI ボード	なし	・本章の「拡張ボードを取り付ける」

\* 1 : 標準 (パソコン購入時の状態) で、セットアップまたは設定済みです。

\* 2 : ヘッドホンで、ドルビーヘッドホンサウンドを聴く場合

## ヒント

- ・ 周辺機器の取り扱いについては、各メーカーにお問い合わせください。



## 周辺機器と必要なケーブル類

周辺機器を購入しても、ケーブル類が付属していないことがあります。  
ここでは、周辺機器と必要なケーブル類についてまとめています。

周辺機器	必要なケーブル類
プリンター	USB ケーブル
スキャナー	USB ケーブル
デジタルビデオカメラ (i.LINK 機器)	i.LINK(S400) 4ピンケーブル
スマートメディア コンパクトフラッシュ	PC カードアダプター

### 重要

- ・ USB2.0 対応の機器をご使用の場合は、USB2.0 対応の USB ケーブルをご使用ください。

## 使用できる周辺機器

プリンター、デジタルカメラ、スキャナーなど、各機器メーカーで動作を確認した周辺機器を、日立のホームページ「Prius World」で紹介しています。

「Prius World」を開いたら、「サポートページ」-「周辺機器接続情報」項目でご確認ください。

- 参照** Prius World の URL については、『困った時の Q&A』表紙の次のページの「パソコンの最新情報と困った時の対策情報」をご参照ください。

### ヒント

- ・ 市販の周辺機器をご利用になる場合、Windows XP で動作するか、各メーカーにお問い合わせください。

### 重要

- ・ 日立のホームページ「Prius World」で、確認済みとなっている場合でも、すべての条件下で確認されているとは限りません。ある条件、ある構成で確認された結果とお考えください。
- ・ 日立のホームページ「Prius World」で、動作確認済みとしてお知らせしている情報は、技術的な参考として、接続例をまとめたものをご理解ください。  
各周辺機器とパソコンとの接続は、必ずお客様の責任で行ってください。
- ・ 日立のホームページ「Prius World」で、動作確認済みとしてお知らせしている情報内容について、(株)日立製作所は動作保証を行いません。情報にしたがって実装・実行・使用によって生じた損害についても、一切責任を負いません。  
また、各メーカーでも、動作保証できない情報も含まれています。ご注意ください。
- ・ 機器の組み合わせや、使用環境、条件によって問題が生じた場合は、ご使用のすべての機器、ソフトウェアの商品名と開発元をご確認の上、各商品の販売元や開発元にお問い合わせください。

- 参照** 詳細について 周辺機器やソフトウェアに付属のマニュアル

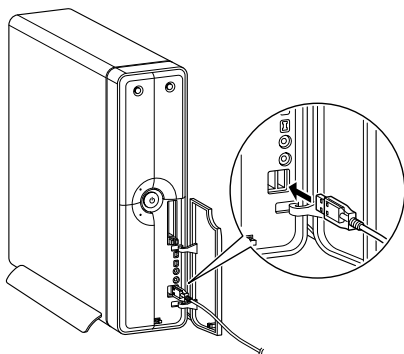
# 4 USB 機器を接続する

このパソコンには、FDD やプリンターなどの USB(Universal Serial Bus) 機器を取り付けることができます。ここでは、接続方法の一例を説明します。詳しくは、USB 機器のマニュアルをご参照ください。

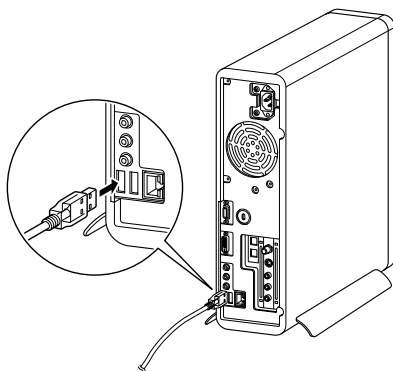
## 接続方法

- 1 USB ケーブルを前面または背面の USB コネクタに接続する。

### パソコン前面への接続



### パソコン背面への接続



#### 重要

- ・ コネクタは、正しい向き、正しい角度で差し込んで接続してください。コネクタがきちんと差し込まれていないと、動作しなかったり、誤動作したりします。
- ・ コネクタの抜き差しは、コネクタ部分を持って行ってください。
- ・ USB2.0 対応の機器をご使用の場合は、USB2.0 対応の USB ケーブルをご使用ください。
- ・ USB 機器によっては、「ハードウェアの取り外し」を行わないと、安全に取り外せないことがあります。

**参照** 「ハードウェアの安全な取り外し」について 本章の「PC カードを使う」「取り外し手順」

- ・ 液晶ディスプレイの USB コネクタについては液晶ディスプレイ本体マニュアルをご参照ください。

## USB プリンターを使用する方法

USB プリンターを使用するには、ドライバーのインストールが必要です。プリンタードライバーのインストールについては、プリンターに付属のマニュアルをご参照ください。

## プリンタードライバーの削除方法

パソコンからプリンターを取り外し、Windows からプリンタードライバーを削除するときには、次のようにします。お使いのプリンターにドライバーを削除（アンインストール）するユーティリティがある場合は、そちらをお使いください。

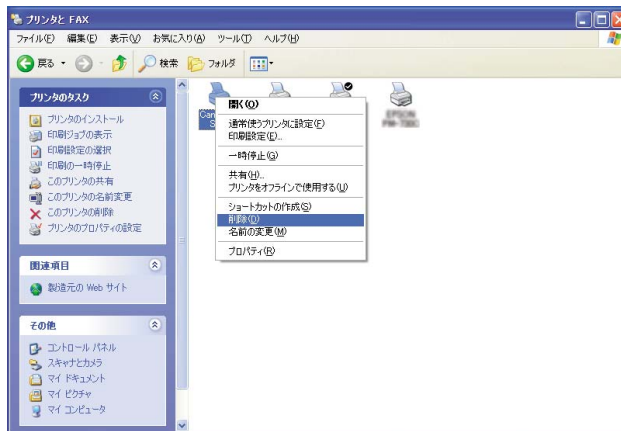
次の説明は一般的な削除方法です。

- 1 [ スタート ] ボタン - [ コントロールパネル ] をクリックする。  
[ コントロールパネル ] が表示される。
- 2 [ プリンタと FAX ] アイコンをダブルクリックする。  
[ プリンタと FAX ] が表示される。

### ヒント

- ・ [ コントロールパネル ] に [ プリンタと FAX ] アイコンが表示されていないときは、「クラシック表示に切り替える」をクリックすると表示されます。

- 3 削除するプリンターのアイコンを右クリックし、[ 削除 ] をクリックする。



- 4 メッセージが表示されたら、[ はい ] ボタン（または [OK] ボタン）を何度かクリックする。

### ヒント

- ・ 削除したプリンターが通常使うプリンターに設定されていたときは、通常使うプリンターを変更するメッセージが表示されます。[OK] ボタンをクリックしてください。

## 使用するプリンターの選択

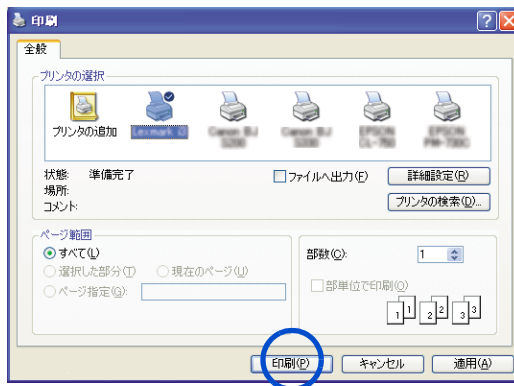
通常使うプリンターを設定する方法と、一時的に別のプリンターに切り替えて印刷する方法を説明します。

[ 通常使うプリンター ] を設定する

- 1 [ スタート ] ボタン - [ コントロールパネル ] - [ プリンタと FAX ] をクリックする。  
[ プリンタと FAX ] が表示される。
- 2 通常使うプリンターのアイコンを右クリックし、[ 通常使うプリンタに設定 ] をクリックする。  
以降、標準で印刷するプリンターは設定したプリンターになる。

使用するプリンターを一時的に切り替える

- 1 印刷を行うアプリケーションの [ ファイル ] メニュー - [ 印刷 ] をクリックする。  
[ 印刷 ] が表示される。
- 2 [ プリンタの選択 ] から、一時的に使用するプリンターを選び、[ 印刷 ] ボタンをクリックする。



### ヒント

- ・ 画面は一例です。

# i.LINK 機器を接続する

このパソコンには、デジタルビデオカメラなどの i.LINK 機器を取り付けることができます。ここでは、接続方法の一例を説明します。詳しくは、i.LINK 機器のマニュアルをご参照ください。

3

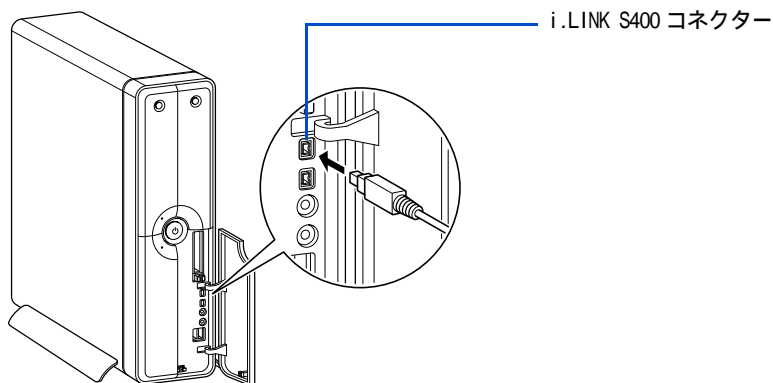
パソコンを拡張する

## 接続方法

- 1 i.LINK ケーブル (市販品) を前面の i.LINK S400 コネクタに接続する。

### ヒント

- ・ コネクタは4ピンタイプです。



### 重要

- ・ コネクタは、正しい向き、正しい角度で差し込んで接続してください。コネクタがきちんと差し込まれていないと、動作しなかったり、誤動作したりします。
- ・ コネクタの抜き差しは、コネクタ部分を持って行ってください。
- ・ i.LINK 機器によっては、電源を入れたまま抜き差しができない機器があります。

参照 詳細について i.LINK 機器付属のマニュアル

- 2 i.LINK ケーブルのもう一方のコネクタを、デジタルビデオカメラなどの i.LINK コネクタに接続する。

### ヒント

- ・ 接続しても i.LINK 機器が動作しない場合は、パソコンおよび i.LINK 機器の電源をすべて切ってから接続し直し、i.LINK 機器、パソコンの順で電源を入れ直してください。

### 重要

- ・ i.LINK 機器によっては「ハードウェアの取り外し」を行わないと、安全に取り外せないことがあります。

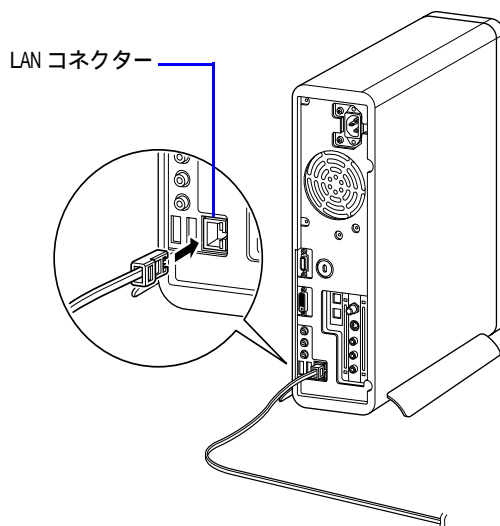
参照 「ハードウェアの安全な取り外し」について 本章の「PC カードを使う」「取り外し手順」

# LAN を接続する

LAN ケーブルを接続して、LAN 通信を行うことができます。LAN ケーブルの接続方法を説明します。

## 接続方法

- 1 パソコンの電源を切り、周辺機器が接続されている場合は、周辺機器の電源を切る。
- 2 パソコン背面の LAN コネクタに LAN ケーブル（市販品）を接続する。



### ヒント

- ・ このあと、ソフトウェアの設定などが必要です。

**参照** LAN でインターネットに接続する一般的な設定 電子マニュアル『始めよう！インターネット』1章の「LAN でインターネットに接続する」

### 重要

- ・ コネクタは、正しい向き、正しい角度で差し込んで接続してください。コネクタがきちんと差し込まれていないと、動作しなかったり、誤動作したりします。
- ・ コネクタの抜き差しは、コネクタ部分を持って行ってください。
- ・ LAN 設定などの訪問サポートをご用意しております。有償サービスについては安心コールセンタにお問い合わせください。

**参照** お問い合わせ先 『困った時の Q&A』2章の「お問い合わせ情報」

# PC カードを使う

このパソコンには、PC カードスロットが2つ用意されています。PC カードスロットには、SCSI カードなどの PC カードを取り付けることができます。

PC カードスロット	取り付けられる PC カード
スロット1	TYPE I / TYPE II / TYPE III、Card Bus 対応
スロット2	TYPE I / TYPE II、Card Bus 対応

PC カードを取り付けるときは、あらかじめ付属のマニュアルを読み、取り付け方法を理解した上で取り付けてください。

## ヒント

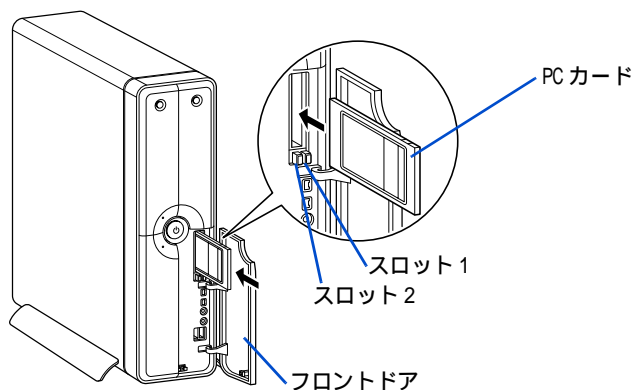
- ・ Type III の PC カードは厚いため、スロット1に1枚しか取り付けられません。

3

パソコンを拡張する

## 挿入手順

- 1 PC カードの向きを確認して、PC カードを奥まで差し込む。



## 重要

- ・ PC カードが正しく取り付けられたかご確認ください。確認方法については、PC カードに付属のマニュアルをご参照ください。
- ・ PC カードの形状によっては、PC カードを入れた状態ではフロントドアを閉じられないことがあります。

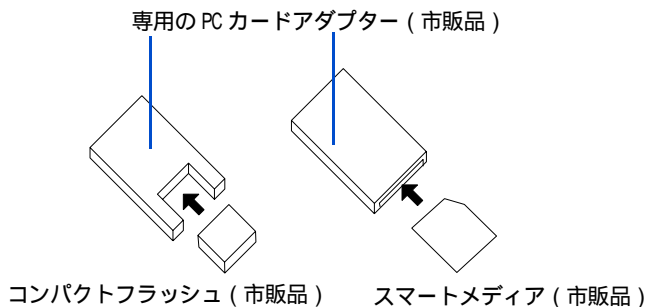
## ヒント

- ・ 接続しても PC カードが動作しない場合は、一度取り出し、パソコンの電源を切ってから入れ直してみてください。

スマートメディアやコンパクトフラッシュの場合は、次のように専用の PC カードアダプターに接続してから、PC カードアダプターをパソコンの PC カードスロットに接続する。

#### ヒント

- ・ スマートメディアやコンパクトフラッシュはデジタルカメラなどの記憶メモリーです。




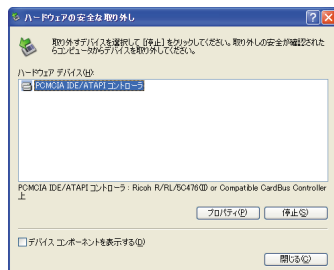
## 取り外し手順

USB 機器や i.LINK 機器も、次の手順で「ハードウェアの安全な取り外し」を行ってください。ここでは、PC カードの取り外し手順を例に説明します。

#### 重要

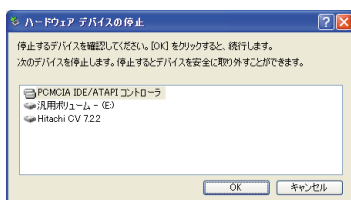
- ・ 次の手順で取り出さないと、カードやパソコンの情報が壊れることがあります。

- 1 Windows の通知領域の  アイコンを右クリックし、[ハードウェアの安全な取り外し] をクリックする。  
[ハードウェアの安全な取り外し] が表示される。



参照 通知領域について 『パソコン入門』の「1. パソコンを始めよう」

- 2 [停止] ボタンをクリックする。  
[ハードウェアデバイスの停止] が表示される。

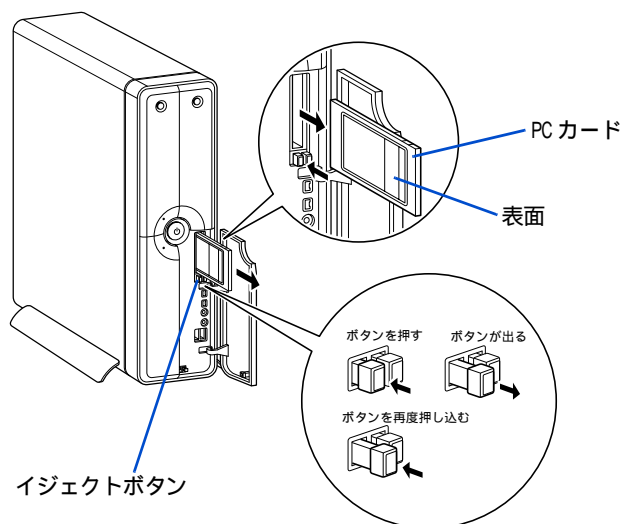




3 取り外す PC カードをクリックして選択し、[OK] ボタンをクリックする。  
[ ~は安全に取り外すことができます。 ] と表示される。

4 [ 閉じる ] ボタンをクリックする。

5 イジェクトボタンを押し、手前にイジェクトボタンが出てきたらまっすぐに押し込み、PC カードが出てきたことを確認して引き抜く。



# ディスプレイを複数接続する

2台目のディスプレイを接続すると、2台のディスプレイに同じ画面を表示（同時表示）することができます。

## 接続できる2台目のディスプレイについて

ディスプレイを2台使用する場合は、2台目のアナログインタフェースディスプレイ（以下、アナログI/Fディスプレイ）を、アナログコネクタに接続します。

### 重要

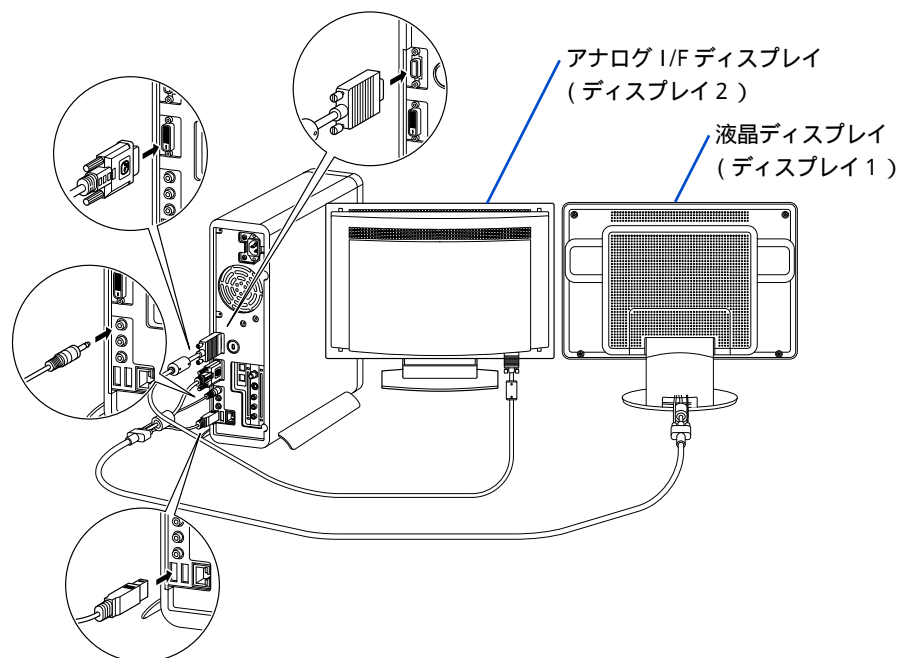
- ここで、説明するデジタルコネクタは、DVI規格のデジタルコネクタです。

### ヒント

- ディスプレイを2台接続して同時表示を行うときは、アナログディスプレイのリフレッシュレートは、デジタルディスプレイのリフレッシュレートと同じになります。
- 画面を拡大して、2台のディスプレイに表示するマルチディスプレイ表示は行えません。

## 接続方法

パソコンにセットの液晶ディスプレイと2台目のディスプレイを次のように接続してください。接続するときは、パソコンとディスプレイのコンセントを外した状態で行ってください。



## 同時表示にする

2台目のディスプレイを接続して同時表示にする手順を説明します。

- 1 [スタート] ボタン - [コントロールパネル] をクリックして、[コントロールパネル] を開き、[画面] アイコンをダブルクリックする。  
[画面のプロパティ] が表示される。

### ヒント

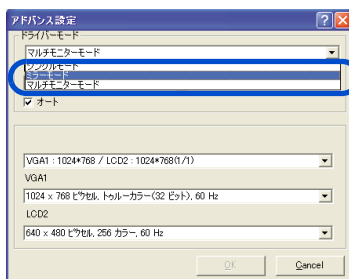
- ・ [コントロールパネル] に [画面] アイコンが表示されていないときは、[クラシック表示に切り替える] をクリックすると表示されます。

- 2 [設定] タブをクリックし、[詳細設定] ボタンをクリックする。  
[プラグアンドプレイモニターと SiS 650\_651\_M650\_740 のプロパティ] が表示される。
- 3 [ユーティリティ マネージャ] タブをクリック、[ドライバ モードの設定] ボタンをクリックする。



[アドバンス設定] 画面が表示される。

- 4 [ドライバーモード] を [ミラーモード] に設定し、[OK] ボタンをクリックする。



「パソコンを立ち上げ直してください」という内容のメッセージが表示される。

- 5 [はい] ボタンをクリックし、パソコンを立ち上げ直す。  
同時表示設定で、パソコンが立ち上がる。

### 重要

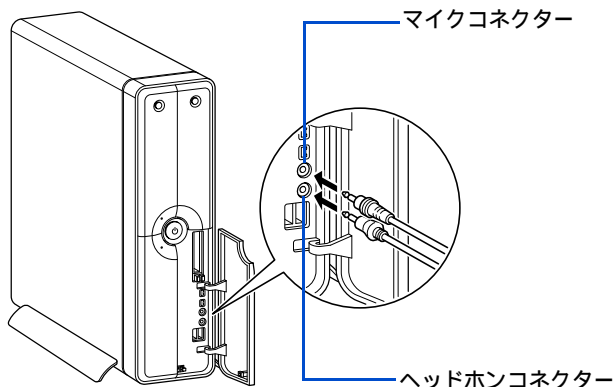
- ・ 同時表示に設定し、DVD ビデオなど動画を再生した場合、片方のディスプレイのみに表示されることがあります。

# ヘッドホン、マイクを接続する

マイクを使って自分の声など外部の音声を録音し、パソコンに音声データとして保存することができます。ヘッドホンで、音声データを再生したり、ゲームソフトのBGMなども楽しめます。さらにお手持ちのヘッドホンを接続し、ドルビーヘッドホンの設定を行うと、映画館で聴いているような音声を聴くこともできます。

## 接続方法

- 1 パソコン前面のヘッドホンコネクタにヘッドホンのコネクタを、マイクコネクタにマイクのコネクタを接続する。



### ⚠ 注意

- ・ ヘッドホンやイヤホン使用時は、適度な音量でご使用ください。音量が大きすぎると難聴になるおそれがあります。

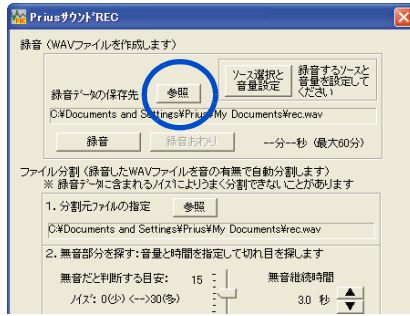
## マイクを使って録音する

マイクを使って自分の声などを録音し、パソコンに音声データとして保存することができます。

**参照** 録音レベルの調整 1章の「音量を調整する」

ここではPrius サウンド REC を使って録音する方法を説明します。

- 1 [スタート] ボタン - [すべてのプログラム] - [Prius ツール] - [Prius サウンド REC] の順にクリックする。  
[Prius サウンド REC] が表示される。
- 2 [参照] ボタンをクリックする。

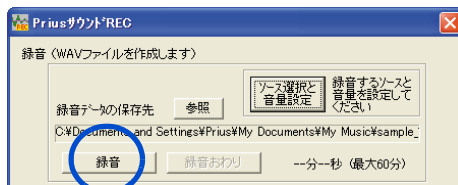


[wav ファイルの選択] 画面が表示される。

- 3 録音する wav ファイルを保存するフォルダーを指定し、ファイル名を入力し、[保存] ボタンをクリックする。  
[Prius サウンド REC] 画面に戻り、[参照] ボタンの下に入力したファイル名が表示される。
- 4 [ソース選択と音量設定] ボタンをクリックする。  
[録音コントロール] 画面が表示される。
- 5 [マイク] の [選択] をクリックしてチェックを入れ、スライダーをドラッグして音量を調整する。



- 6 [×] ボタンをクリックする。  
画面が閉じる。
- 7 [録音] ボタンをクリックする。



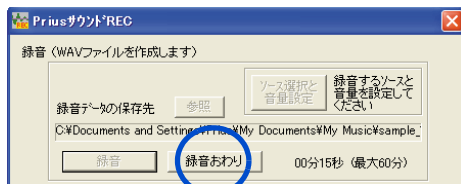
[録音の開始] 画面が表示される。

8 [ 開始 ] ボタンをクリックする。

録音が始まる。

9 マイクに向かって話す。

10 [ 録音おわり ] ボタンをクリックする。



録音が終了する。

#### 重要

- ・ スピーカーにマイクを近づけるとハウリングすることがあります。
- ・ マイクの録音レベルを上げすぎるとハウリングすることがあります。適度なレベルに調整してお使いください。
- ・ 録音中は一時的にウィンドウの移動や終了などの操作ができません。

#### ヒント

- ・ Prius サウンド REC の使い方は、[Prius サウンド REC] 画面の [ ヘルプ ] ボタンをクリックすると、参照できます。

## ドルビーヘッドホンで聴く

ドルビーヘッドホン機能を使用して、ドルビーデジタル5.1チャンネルに対応したDVDビデオを臨場感のある音声で楽しむことができます。

ドルビーヘッドホン機能とは、映画館で聴くような立体的な音声を、ヘッドホンから再生することを可能にする機能のことです。ドルビーヘッドホン機能を使用するには、次の手順で設定してください。

1 [ スタート ] ボタン - [ すべてのプログラム ] - [ InterVideo WinDVD 4 ]  
- [ InterVideo WinDVD for Hitachi ] の順にクリックする。

WinDVDが表示される。

2 再生するDVDタイトルを、DVDドライブに入れる。

#### 重要

- ・ DVDをDVDドライブに入れないと、「オーディオモード」の設定はできません。

- 3 WinDVD の右端のボタンをクリックし、サブパネルの「オーディオモード」をクリックする。



- 4 [リスニング] を「ヘッドフォン」に変更する。



- 5 [ドルビーヘッドフォン] をクリックし、「ON」にする。  
ドルビーヘッドホン機能が設定される。



- 6 WinDVD の右端のボタンをクリックし、サブパネルを閉じる。

# 光デジタルオーディオ機器を接続する

このパソコンには、光デジタル入力可能な MD レコーダーなどの光デジタルオーディオ機器を接続することができます。さらに、光デジタル入力端子付きのサラウンドアンプなどを接続し、映画館で聴いているような音声で聴くこともできます。

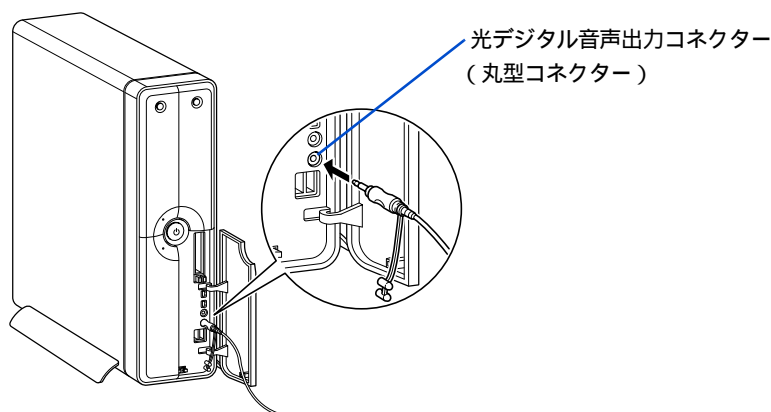
ここでは、接続方法の一例を説明します。詳しくは、光デジタルオーディオ機器のマニュアルをご参照ください。

## 接続方法

- 1 光デジタルケーブル（市販品）を前面の光デジタル音声出力コネクタに接続する。

### ヒント

- ・ 光デジタルケーブルのコネクタには、角型と丸型があります。パソコン側のコネクタは、丸型です。接続する機器の形状に合わせてケーブルをご購入ください。



### ヒント

- ・ 接続しても光デジタルオーディオ機器が動作しない場合は、パソコンおよび光デジタルオーディオ機器の電源をすべて切ってから接続し直し、光デジタルオーディオ機器、パソコンの順で電源を入れ直してみてください。
- ・ 5.1ch サラウンドをお楽しみいただくには、5.1ch 対応の光デジタルオーディオ機器が必要です。また、DVD 再生ソフトの、S/PDIF 出力を ON にしてください。
- ・ DVD の音声を、光デジタル入力で MD レコーダーに録音する場合、S/PDIF 出力を OFF にし、2スピーカーで録音してください。
- ・ サンプル周波数 48kHz に対応した、光デジタルオーディオ機器に接続できます。



# パソコンカバーの取り外し / 取り付け

メモリーボードなどを増設するには、パソコンスタンド、パソコンカバーを取り外します。

ここでは、メモリーボードを取り付けるまでの前準備の手順を説明します。

## 作業時の注意点

内蔵周辺機器の増設には細心の注意を払ってください。  
特に、次の点は必ずお守りください。



**警告**

周辺機器の増設や接続

周辺機器を増設・接続するときは、電源プラグをコンセントから抜いてください。マニュアルの説明に従い、マニュアルで使用できることが明記された周辺機器を使用してください。それ以外の周辺機器を使用すると、接続仕様の違いによる周辺機器やパソコンの故障から発煙、発火、火災や故障の原因になります。



**注意**

パソコン内が冷えるまで待つ

パソコンの電源を切った直後は、カバーやCPUの冷却フィンなど内部の部品が熱くなっています。

約30分時間をおき、熱が冷めてから増設作業を始めてください。電源を切った直後に増設作業を行うと、やけどをするおそれがあります。



**注意**

綿手袋を着用する

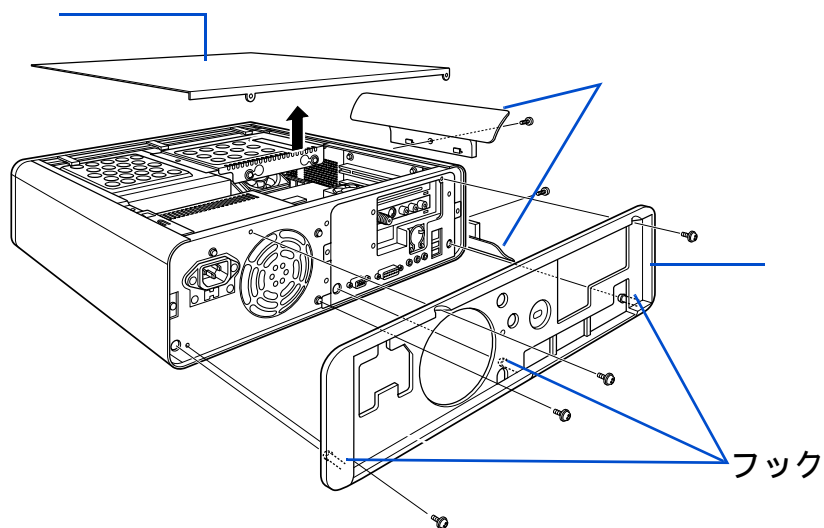
パソコンの移動、部品の追加などで金属やプラスチックなどの端面に触れる場合は、注意して触れてください。または、綿手袋を着用してください。けがをするおそれがあります。

**注意**

体から静電気を逃がしておく

パソコンや内蔵周辺機器は精密機器です。わずかな静電気も故障の原因になります。あらかじめ金属に触れるなどして、体から静電気を逃がしておいてください。

## 取り外し手順



- 1 電源スイッチを OFF にし、電源プラグを抜く。また、パソコンに接続されているケーブルをすべて外す。
- 2 パソコンスタンド のネジ 2 本を外して、パソコンスタンドを取り外す。
- 3 パソコン背面にある、背面保護カバー のネジ 4 本を外し、フックから引き抜くように背面保護カバーを取り外す。
- 4 パソコンカバー を手前に引いてから持ち上げるようにして取り外す。

### ⚠ 警告

- ・ パソコンスタンド、背面保護カバー、パソコンカバーを取り外すときは、電源スイッチを OFF にし、電源プラグをコンセントから抜き、すべてのケーブル類をパソコンから外してから行ってください。パソコンの電源を切っても、一部の回路には、通電しているため、思わぬ接触など作業の不具合発生時に故障や劣化による火災の原因になります。

### 重要

- ・ ケーブル類の抜き差しは、プラグまたはコネクタ部を持って行ってください。
- ・ パソコンカバーの取り外し、取り付けのときにパソコンカバーを内部のケーブルに引っかかないようにしてください。

# 取り付け手順

- 1 パソコンカバー、背面保護カバー、パソコンスタンドを取り外しと逆の手順で取り付ける。

## ⚠ 警告

- ・ 付属のパソコンスタンドを正しい位置に必ず取り付けてください。取り付けないと、通気孔がふさがれ、発煙、発火や故障の原因になります。また、転倒し、けがや故障の原因となります。

## 重要

- ・ パソコンカバーを取り付けるときは、パソコン前面のフロントドア内部のコネクターの位置がパソコンカバーの穴とあっているかご確認ください。位置がずれている場合は、パソコンカバーを取り付け直してください。
- ・ パソコンカバーの取り外し、取り付けのときにパソコンカバーを内部のケーブルに引っかけないようにしてください。
- ・ スタンドを取り付けるときは、パソコン前面のドアを強く押さえないでください。壊れることがあります。
- ・ スタンドを取り付けた状態で、パソコンを傾けないでください。スタンドが壊れることがあります。

# メモリーボードを取り付ける

メモリーボードを増設すると、メモリー容量を増やすことができます。最大1024MBまで増設できます。

## メモリーボードとメモリーボードソケットの組み合わせかた

メモリーボードは、この表の組み合わせに従って増設してください。

メモリー 実装容量 * 1	ソケット	
	1	2
256MB	256MB	-
320MB	256MB	64MB
384MB	256MB	128MB
512MB	256MB	256MB
	512MB	-
576MB	512MB	64MB
640MB	512MB	128MB
768MB	512MB	256MB
1024MB	512MB	512MB

\* 2

\* 1 : 実装容量は、[コントロールパネル] - [システム] アイコン - [システムのプロパティ] の [全般] タブで確認できます。

この容量は、実装容量からビデオメモリー容量分 (標準で32MB使用) を引いた値です。

\* 2 : 購入時のメモリー容量。

### ヒント

- ソケット1、2の組み合わせが逆でも増設できます。

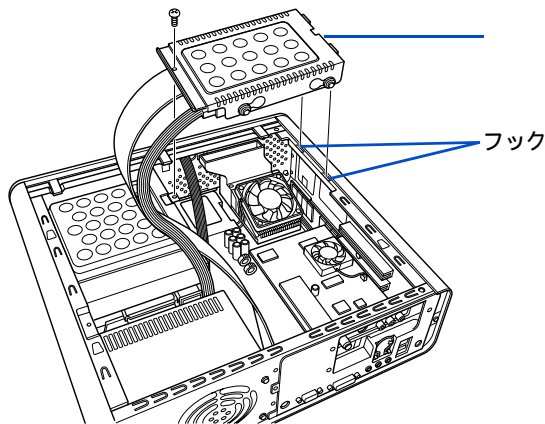
### 重要

- 仕様の異なるメモリーボードを取り付けしないでください。正常に動作しない場合があります。

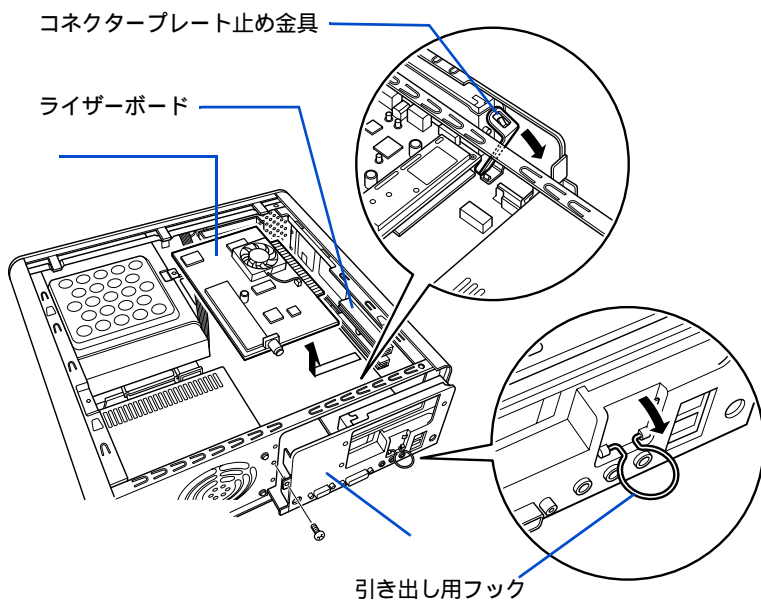
**参照** メモリーボードの仕様について 7章の「メモリーボードの仕様」

# 取り付け手順

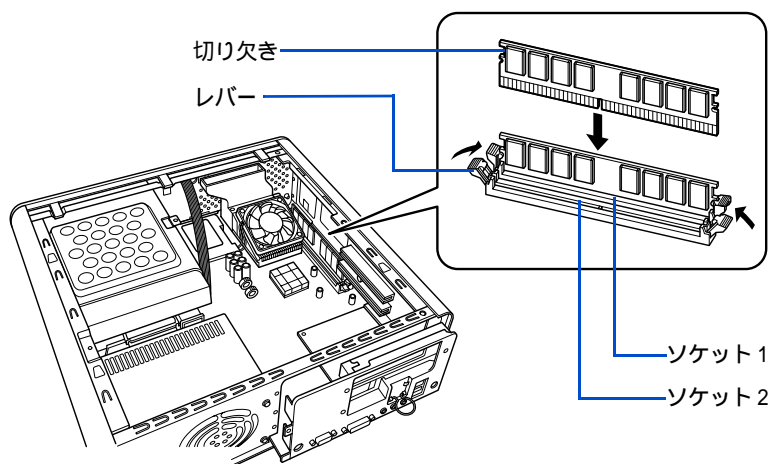
- 1 パソコンスタンド、背面保護カバー、パソコンカバーを取り外す。  
【参照】 取り外す方法について 本章の「パソコンカバーの取り外し / 取り付け」
- 2 内蔵 HDD のネジ×1を外し、フックから外して内蔵 HDD を取り外す。  
このとき、HDD ケーブルなどは接続したままにしておく。



- 3 メインボードユニットのネジ×1を外し、引き出し用のフックを倒して指をかけ、ゆっくりと2～3cm手前に引き抜き、コネクタープレート止め金具を倒して外す。  
テレビモデルでは、テレビチューナーボードの両端を持ち交互に引き抜くようにして、テレビチューナーボードをライザーボードから取り外す。



- # 4
- メモリーボードを取り付けるsocketのレバーを外側に倒し、socketにメモリーボードを差し込む。レバーが切り欠きにかかるまで少しずつ押し込む。



### ヒント

- ・メモリーボードをsocketに差し込む前に、メモリーボードの向きが正しいかご確認ください。
- ・指が入りにくい場合は、上から割りばしなどの木の棒で押し、取り付けてください。

- # 5
- テレビモデルでは、テレビチューナーボードの両端を持ち交互に差し込むようにして、ライザーボードに取り付ける。

- # 6
- コネクタプレート止め金具を閉じ、メインボードユニットを水平に押し込んでネジ止めし、引き出し用フックを閉じる。

- # 7
- 内蔵HDDを取り付け、ネジ止めする。

- # 8
- パソコンカバー、背面保護カバー、パソコンスタンドを取り付ける。

### 警告

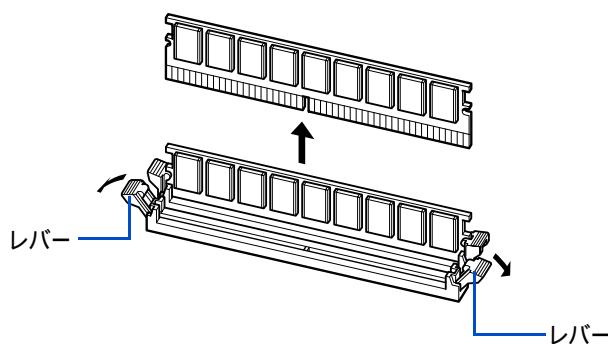
- ・付属のパソコンスタンドを正しい位置に必ず取り付けてください。取り付けないと、通気孔がふさがれ、発煙、発火や故障の原因になります。また、転倒し、けがや故障の原因となります。

### ヒント

- ・パソコンの電源を入れ、立ち上げ時に表示されたメモリー容量が、増設しただけ増えているかご確認ください。
- ・メモリー容量は、[コントロールパネル] - [システムのプロパティ]の[全般]タブで確認できます。この容量は、実装容量からビデオメモリー容量分(標準で32MB使用)を引いた値です。
- ・テレビモデルの場合、パソコンの電源を入れ、テレビチューナーボードが認識されているか、次の手順でご確認ください。
  - 1 [コントロールパネル] - [システムのプロパティ]の[ハードウェア]タブをクリック
  - 2 [デバイスマネージャ]ボタンをクリックし、[サウンド、ビデオ、およびゲームコントローラ]をダブルクリック
  - 3 [Pixela MPEG Capture Board 2]が表示されているか確認する
- ・テレビチューナーボードが認識されていないときは、ライザーボードのスロットに、しっかり差し込まれているかご確認ください。

## 取り外し手順

- 1 パソコンスタンド、背面保護カバー、パソコンカバーを取り外す。  
【参照】 取り外す方法について 本章の「パソコンカバーの取り外し / 取り付け」
- 2 内蔵 HDD、メインボードユニット、テレビチューナーボード（テレビモデルのみ）を取り外す。  
【参照】 取り外す方法について 本章の「メモリーボードを取り付ける」の「取り付け手順」
- 3 レバーを図の矢印の方向に倒し、メモリーボードを浮き上がらせ、ゆっくりと上に引き抜く。



- 4 テレビチューナーボード（テレビモデルのみ）、メインボードユニット、内蔵 HDD を取り付ける。
- 5 パソコンカバー、背面保護カバー、パソコンスタンド を取り付ける。

### ⚠ 警告

- ・ 付属のパソコンスタンドを正しい位置に必ず取り付けてください。取り付けないと、通気孔がふさがれ、発煙、発火や故障の原因になります。また、転倒し、けがや故障の原因となります。

### ヒント

- ・ メモリー容量は、[コントロールパネル] - [システムのプロパティ] の [全般] タブで確認できます。この容量は、実装容量からビデオメモリー容量分（標準で 32MB 使用）を引いた値です。

# 拡張ボードを取り付ける

## 取り付けられる拡張ボード

このパソコンには、拡張スロットが3つ用意されています。拡張スロットには、SCSIボードなどの拡張ボードを取り付けることができます。

拡張スロット	取り付けられる拡張ボード
スロット1	PCI規格(ボードサイズは、幅107mm、奥行150mm以下)
スロット2 * 1	PCI規格(ボードサイズは、幅107mm、奥行150mm以下)
スロット3	モデム専用スロット (モデムボード専用で使用済み。増設には使用できません。)

\* 1 : テレビモデルの場合、テレビチューナーボードを取り付け済み。

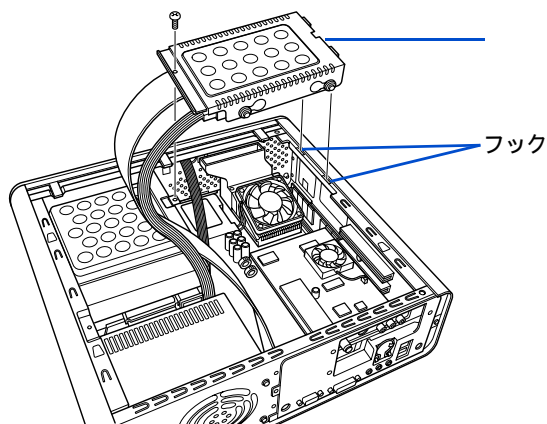
拡張ボードを取り付けるときは、あらかじめ付属のマニュアルを読み、取り付け方法を理解してください。

### 重要

- ・ 拡張ボードの大きさによっては、取り付けられない場合があります。ボードサイズをご確認ください。

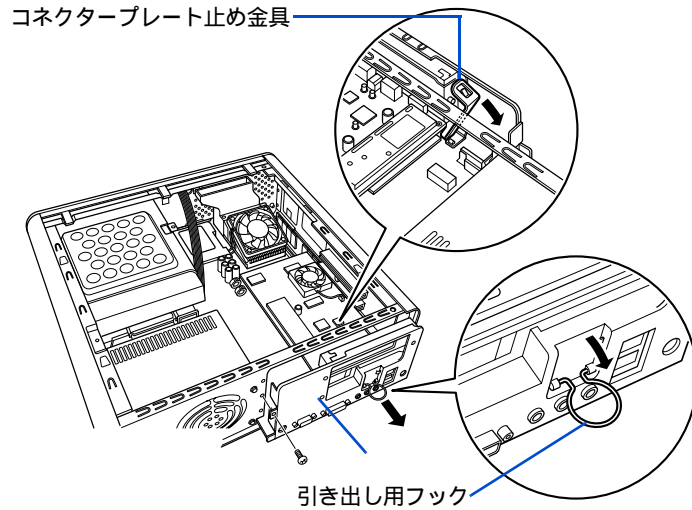
## 取り付け手順

- 1 パソコンスタンド、背面保護カバー、パソコンカバーを取り外す。  
**参照** 取り外す方法について 本章の「パソコンカバーの取り外し / 取り付け」
- 2 内蔵HDDのネジ×1を外し、フックから外して内蔵HDDを取り外す。  
このとき、HDDケーブルなどは接続したままにしておく。

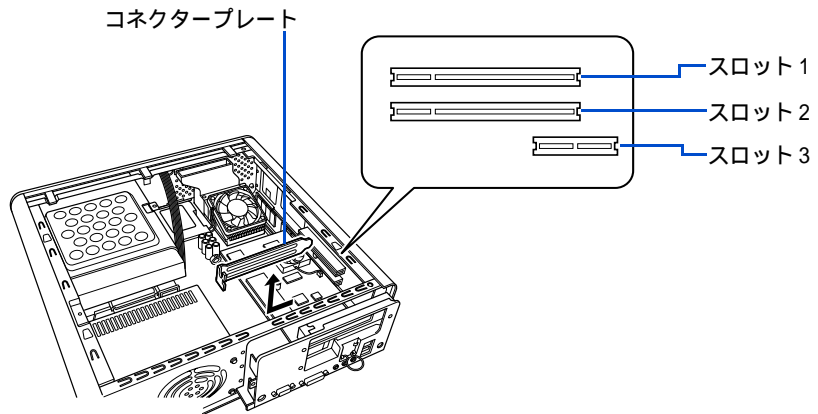




- 3 メインボードユニット のネジ×1を外し、引き出し用フックを倒して指を  
かけ、ゆっくりと2～3cm手前に引き抜き、コネクタプレート止め金具を倒  
して開く。



- 4 スロットをふさぐコネクタプレートを取り外す。



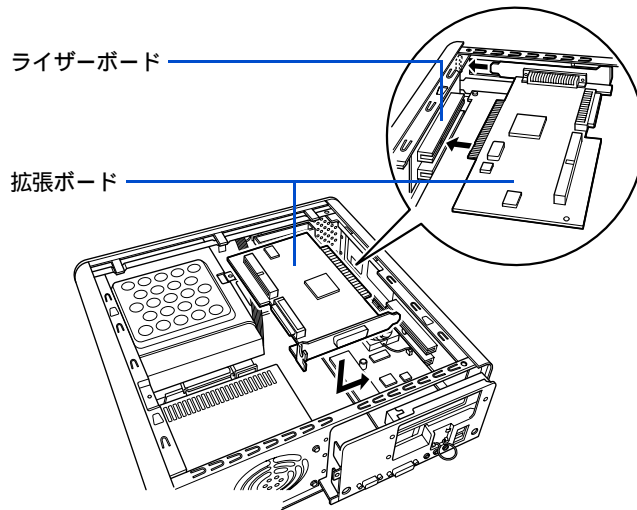
ヒント

- ・ 取り外したコネクタプレートは大切に保管してください。

## 5 拡張ボードをライザーボードのコンネクターにしっかりと差し込む。

### 重要

- ・ 拡張ボードを接続するときは、メインボードやほかのボードに接触しないようにしてください。



## 6 コネクタープレート止め金具を閉じ、メインボードユニット を水平に押し込んでネジ止めし、引き出し用フックを閉じる。

## 7 パソコンカバー 、背面保護カバー 、パソコンスタンド を取り付ける。

### ヒント

- ・ パソコンを立ち上げて、拡張ボードが認識されないときは、ライザーボードのスロットにしっかりと接続されているかご確認ください。
- ・ 拡張ボードが正しく増設されたかご確認ください。確認方法については、拡張ボードに付属のマニュアルをご参照ください。

### 重要

- ・ 通信用のボードなどを接続した場合は、節電機能が働かないように設定してください。  
**参照** 設定について 2章の「節電機能を使わないようにするとき」
- ・ パソコンカバーの取り外し、取り付けのときにパソコンカバーを内部のケーブルに引っかからないようにしてください。

### 警告

- ・ 付属のパソコンスタンドを正しい位置に必ず取り付けてください。取り付けないと、通気孔がふさがれ、発煙、発火や故障の原因になります。また、転倒し、けがや故障の原因となります。

# その他の周辺機器を接続する

通常、プラグアンドプレイ機能に対応している周辺機器を接続したときは、自動的に Windows が環境を設定します。プラグアンドプレイ機能に対応していない周辺機器を接続する場合は、[ハードウェアの追加ウィザード]を使って手動で環境を設定します。[ハードウェアの追加ウィザード]を使う前に、周辺機器に付属しているマニュアルをよくお読みください。そのマニュアルに操作手順が記載されている場合は、手順に従ってください。

## ヒント

- ・ メモリーの増設などでは、環境を設定する必要はありません。
- ・ 周辺機器の取り付け・取り外しについては、この章や周辺機器に付属のマニュアルをご参照ください。

- 1 パソコンの電源を切る。
- 2 電源プラグをコンセントから抜き、周辺機器を接続する。
- 3 必要に応じて、周辺機器の電源を入れる。
- 4 パソコンの電源を入れる。

## ヒント

- ・ USB 機器や i.LINK 機器などのように、パソコンの電源が入ったままでも接続できる周辺機器もあります。

- 5 [コントロールパネル]の[ハードウェアの追加]アイコンをダブルクリックする。  
[ハードウェアの追加ウィザード]が表示される。
- 6 [次へ]ボタンをクリックする。  
新しい周辺機器の検出が始まる。  
しばらくすると、「ハードウェアの検出が完了し、インストールの準備ができました」と表示される。

## ヒント

- ・ メッセージが表示されず、増設した周辺機器が見つからないときは、[次へ]ボタンをクリックし、周辺機器に付属のマニュアルを参照するなどして手動で設定してください。

- 7 [完了]ボタンをクリックする。  
検出された周辺機器のドライバーがインストールされる。



# 4

## 章

# セットアップする

この章では、

ご購入時にセットアップされていないアプリケーションなどの

セットアップ方法について説明します。

# アプリケーションのセットアップ

ここでは、アプリケーションのセットアップについて説明します。ご購入時にセットアップされていないアプリケーションをセットアップする場合や、すでにあるアプリケーションをセットアップし直す場合にお読みください。

## ヒント

- ・ 機種によっては、付属していないアプリケーションもあります。
- ・ ここで説明する以外の方法で特殊なセットアップを行う場合は、各アプリケーションの販売元や開発元にお問い合わせください。

**参照** 問い合わせ先 『困った時の Q&A』2章の「お問い合わせ情報」

## セットアップの前に

### 立ち上げ直しはセットアップがすべて終了してから

アプリケーションによっては、セットアップの終了後に Windows を立ち上げ直すかどうかを選ぶメッセージが表示されることがあります。このときは「再起動しない」や「あとで再起動します」などを選んでください。選んだアプリケーションのセットアップがすべて終了すると、立ち上げ直すかどうかのメッセージが表示されますので、そこで再起動を指定してください。

### ほかのアプリケーションは終了させておく

セットアップを始める前に、ほかのアプリケーションはすべて終了してください。

### 既存のアプリケーショングループは削除しておく

すでに存在するアプリケーションを再セットアップする場合は、アプリケーションごと削除してから実行してください。削除せずに再セットアップを行うとアイコンが二重登録されることがあります。削除方法はアプリケーションによって異なり、次に説明する2つの方法のどちらかになります。「アンインストーラーによる削除」から順に試してみてください。

## ヒント

- ・ アンインストール中に、「共有ファイルを削除しますか?」と表示されることがあります。通常は [いいえ] ボタンを選びます。ほかのソフトウェアで使用されていないと分っている場合は [はい] ボタンを選んでください。

**参照** 削除の方法 本章の「アプリケーションを削除する」

## フォントの再セットアップはフォントファイルを削除してから

フォントファイルを再セットアップする場合は、フォントファイルを削除してから行ってください。

フォントファイルの削除

- 1 [コントロールパネル] - [フォント] アイコンをダブルクリックし、  
[フォント] フォルダを開く。

### ヒント

- ・ [コントロールパネル] に [フォント] アイコンが表示されていないときは、[クラシック表示に切り替える] をクリックすると表示されます。

- 2 削除したいフォントを選び、右クリックして [削除] をクリックする。

フォントファイルのセットアップ  
アプリケーションによっては、フォントファイルはセットアップされない場合があります。このときは、アプリケーションをセットアップしたあとに、次の方法でフォントをセットアップしてください。

- 1 [コントロールパネル] の [フォント] アイコンをダブルクリックし、  
[フォント] フォルダを開く。
- 2 [ファイル] メニュー - [新しいフォントのインストール] をクリックする。  
[フォントの追加] が表示される。
- 3 [ドライブ] を CD/DVD ドライブに変更して、フォントの入っている CD-ROM  
などを CD/DVD ドライブに入れる。
- 4 [フォルダ] をフォントの入ってるフォルダに変更する。  
[フォントの一覧] に、選んだフォントが表示される。
- 5 [すべて選択] ボタンをクリックする。
- 6 [フォントフォルダにフォントをコピーする] にチェックが付いていることを確認し、[OK] ボタンをクリックする。

# アプリケーションを削除する

## アンインストーラーによる削除

1 [スタート] ボタン - [すべてのプログラム] をクリックし、削除するアプリケーションを選ぶ。

2 アンインストーラーをクリックする。

### ヒント

- ・ [ x x x のアンインストール ] などとあるのがアンインストーラーです。アプリケーションによって名称は異なります。
- ・ アンインストーラーがない場合は、次項の「[プログラムの追加と削除]による削除」を行ってください。

3 画面の指示に従って操作し、アプリケーションを削除する。

## [プログラムの追加と削除]による削除

1 [スタート] ボタン - [コントロールパネル] をクリックして [コントロールパネル] を開き、[プログラムの追加と削除] アイコンをダブルクリックする。

[プログラムの追加と削除] が表示される。

### ヒント

- ・ [コントロールパネル] に [プログラムの追加と削除] アイコンが表示されていないときは、「クラシック表示に切り替える」をクリックすると表示されます。

2 [プログラムの変更と削除] ボタンをクリックする。

削除できるアプリケーションの一覧が表示される。

3 削除するアプリケーションを選んで、[変更と削除] ボタンをクリックする。

4 画面の指示に従い、アプリケーションを削除する。

### 重要

- ・ 「筆ぐるめ Ver10 for HITACHI」をアンインストールする時、アンインストール中に [共有ファイルの検出] 画面が表示されます。ここで、[次回からこのメッセージを表示しない。] チェックボックスをチェックして、[はい] ボタンをクリックしてください。[いいえ] または [キャンセル] ボタンをクリックすると、アンインストールが正常に終了しません。

参照 一括セットアップについて 『接続と準備』の「6. 再セットアップについて」



## アプリケーションのセットアップ

アプリケーションは、HDD イメージや『再セットアップ DVD』、各ソフトウェアに付属の CD を使ってセットアップします。セットアップで特別な制限や設定が必要なアプリケーションは、次の表の「設定」に 印があります。内容は後述の「各アプリケーションの制限や設定」をご参照ください。

### 重要

- アプリケーションをセットアップするときは、管理者権限を持つユーザー（アカウント）でセットアップしてください。

### ヒント

- 表の「一括セットアップ」に 印があるアプリケーションは、『再セットアップ DVD』の「一括セットアップ」でもセットアップできます。モデルによっては 印がない場合があります。
- 表の「購入時」に 印のあるアプリケーションは、購入時にセットアップされています。
- 表の「インストールプログラム」は、各アプリケーションを個別にインストールする場合のプログラム収録ディスクを表します。 印があるアプリケーションはアンインストールすると再インストールできません。

アプリケーション一覧 Air 670F	設定	一括 セット アップ	購入時	インストール プログラム
	: 必要 - : 不要	: 可能 × : 不可	: 有り × : 無し	HDD : HDD イメージ DVD : 再セットアップ DVD CD : 付属の CD
Microsoft Office XP Personal	-	×		CD (Office XP)
Microsoft Office XP Personal SP1/SP2	-	×	○	DVD
WinDVD Creator for HITACHI (AC3 付き)				DVD
Drag'n Drop CD+DVD for HITACHI				DVD
DVD-MovieAlbumSE	-			DVD
DVD-RAM ドライバー				DVD
WinDVD4 for HITACHI				DVD
PriusAir View (テレビモデル用)	-			DVD
デジカメNinja 2003 for HITACHI				DVD
BeatJam for HITACHI				DVD
Prius ツール	Prius サウンド REC	-		DVD
	Prius で楽しもう	-	○	DVD
	Prius 四字熟語	-		DVD
	Prius 一文字	-		DVD
	Prius 筆算	-		DVD
ホームページNinja 2003 for HITACHI				HDD
Konica オンラインラボ工房				HDD
ドリームネット サインアップ	-			HDD
@nifty でインターネット				HDD
AOL				HDD



アプリケーション一覧 Air 670F	設定	一括 セット アップ	購入時	インストール プログラム
	: 必要 - : 不要	: 可能 x : 不可	: 有り x : 無し	HDD : HDD イメージ DVD : 再セットアップ DVD CD : 付属の CD
ASAHI ネットサインアップ				HDD
BIGLOBE				HDD
DION SIGNUP				HDD
ODN スターターキット	-			HDD
So-net 簡単スターター				HDD
わくわくナビ	-			DVD
筆ぐるめ Ver.10 for HITACHI				DVD
かんたんラベル王 for HITACHI		-		CD(かんたんラベル王 for HITACHI)
らくらく家計簿ゆとりちゃん5				DVD
時事通信社 家庭の医学 デジタル 版	-			DVD
タイピングドリーム アフロ犬				DVD
安心楽々引越しパック *2	-			DVD
ノークリックバックアップ Auto- Grabber *2	-			DVD
Norton AntiVirus		x	x	DVD
Acrobat Reader	-			CD(活用百科)
CyberSupport for HITACHI	-			CD(活用百科)
メール着信設定 (テレビモデル用) *1	-			DVD
自動ログオン設定プログラム	-	x	x	DVD
reserMail *1	-			DVD
MediaStage LE	-			DVD
駆すばあと				DVD

\* 1 : 印のアプリケーションは、PriusAir View の中に入っています。インストールしたい場合は、インストールメニューから、PriusAir View を選んでください。

\* 2 : Drag'n Drop CD+DVD for HITACHI をインストールすると、使用できるようになります。

アプリケーション一覧 Air 650F	設定	一括 セット アップ	購入時	インストール プログラム
	: 必要 - : 不要	: 可能 x : 不可	: 有り x : 無し	HDD : HDD イメージ DVD : 再セットアップ DVD CD : 付属の CD
Microsoft Office XP Personal	-	x		CD(Office XP)
Microsoft Office XP Personal SP1/SP2	-	x	○	DVD
WinDVD Creator for HITACHI				DVD
Drag'n Drop CD+DVD for HITACHI				DVD
WinDVD4 for HITACHI				DVD
PriusAir View (テレビなしモデル用)	-			DVD
デジカメ Ninja 2003 for HITACHI				DVD

アプリケーション一覧 Air 650F		設定	一括 セット アップ	購入時	インストール プログラム
		: 必要 - : 不要	: 可能 × : 不可	: 有り × : 無し	HDD : HDD イメージ DVD : 再セットアップ DVD CD : 付属の CD
BeatJam for HITACHI					DVD
Prius ツール	Prius サウンド REC	-			DVD
	Prius で楽しもう	-	○	○	DVD
	Prius 四字熟語	-			DVD
	Prius 一文字	-			DVD
	Prius 筆算	-			DVD
ホームページNinja 2003 for HITACHI					HDD
Konica オンラインラボ工房					HDD
ドリームネット サインアップ		-			HDD
@nifty でインターネット					HDD
AOL					HDD
ASAHI ネットサインアップ					HDD
BIGLOBE					HDD
DION SIGNUP					HDD
ODN スターターキット		-			HDD
So-net 簡単スターター					HDD
わくわくナビ		-			DVD
筆ぐるめ Ver.10 for HITACHI					DVD
かんたんラベル王 for HITACHI			-		CD(かんたんラベル王 for HITACHI)
らくらく家計簿ゆとりちゃん5					DVD
時事通信社 家庭の医学 デジタル 版		-			DVD
タイピングドリーム アフロ犬					DVD
安心楽々引越しパック *2		-			DVD
ノークリックバックアップ Auto- Grabber *2		-			DVD
Norton AntiVirus			×	×	DVD
Acrobat Reader		-			CD(活用百科)
CyberSupport for HITACHI		-			CD(活用百科)
メール着信設定 (テレビなしモデル用) *1		-			DVD
自動ログオン設定プログラム		-	×	×	DVD
駆すばあと					DVD

\* 1 : 印のアプリケーションは、PriusAir View の中に入っています。インストールしたい場合は、インストールメニューから、PriusAir View を選んでください。

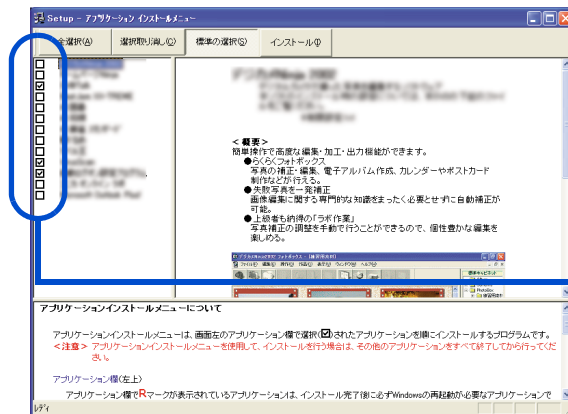
\* 2 : Drag'n Drop CD+DVD for HITACHI をインストールすると、使用できるようになります。

## HDD イメージからのセットアップ

### 重要

- ・ フォルダーやファイルを消去すると、セットアップができなくなります。

- 1 [スタート] ボタン - [マイ コンピュータ] をクリックする。  
[マイ コンピュータ] が表示される。
- 2 [ローカルディスク (c:)] - [Documents and Settings] の順にダブルクリックする。  
[Documents and Settings] が表示される。
- 3 [All Users] - [AP\_Setup] の順にダブルクリックする。  
[AP\_Setup] が表示される。
- 4 [INSTMENU] をダブルクリックする。  
[アプリケーション インストールメニュー] が表示される。
- 5 必要なアプリケーションにチェックを付け、それ以外のアプリケーションのチェックを消す。



セットアップされていない  
アプリケーションにチェッ  
クが付いている

### 重要

- ・ [スタート] メニューに登録されているプログラムフォルダー名は変更しないでください。インストールするアプリケーションを正常に判断できなくなります。

### ヒント

- ・ [アプリケーション インストールメニュー] の立ち上げ時は、セットアップされていないアプリケーションにチェックが付いています。[全選択] ボタンをクリックすると、すべてのアプリケーションにチェックが付きます。[選択取り消し] ボタンをクリックすると、アプリケーションのチェックがすべて消えます。[標準の選択] ボタンをクリックすると、[アプリケーション インストールメニュー] 立ち上げ時の状態に戻ります。

- 6 [インストール] ボタンをクリックする。  
セットアップが始まり、アプリケーションごとにインストール開始確認画面が表示される。[キャンセル] ボタンをクリックすると、セットアップは中止される。

7 [OK] ボタンをクリックする。  
ほとんどのアプリケーションは、これでセットアップが始まり、プログラムのインストール先フォルダーを指定する画面が表示される。

8 本章の「各アプリケーションの制限や設定」を参照してインストールを行う。

**参照** 詳細について 本章の「各アプリケーションの制限や設定」

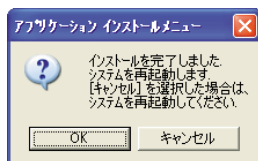
**重要**

- ・ アプリケーションのインストール中に、ほかのアプリケーションのインストール開始の確認画面が表示される場合があります。現在インストールしているアプリケーションが終了してから、インストール開始の確認画面で [OK]、[ はい ]、[ 完了 ] のいずれかのボタンをクリックしてください。

9 必要に応じてインストール先フォルダーを変更し、[ 継続 ] ボタン（[ 実行 ] ボタン、[ 確認 ] ボタン、[OK] ボタンの場合もある）をクリックする。  
セットアップが終了すると、「セットアップが終了しました。」などの終了メッセージが表示される。

10 [OK]、[ はい ]、[ 完了 ] のいずれかのボタンをクリックする。  
次にセットアップするアプリケーションがある場合は、次のアプリケーションのセットアップが始まり、インストール開始確認画面が表示される。

11 チェックしたアプリケーションの数だけ、手順 7 ~ 10 を繰り返す。  
終了すると、次の画面が表示される。



12 [OK] ボタンをクリックする。  
Windows が立ち上げ直される。

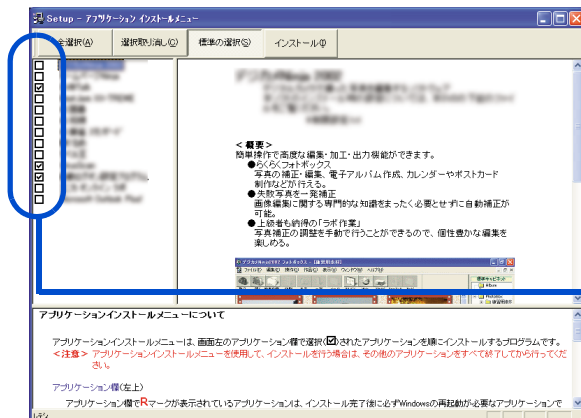
**重要**

- ・ アプリケーションによっては、セットアップ中に画面表示が数 10 秒間変化しない場合があります。しばらくお待ちください。

## 『再セットアップ DVD』からのセットアップ

- 1 DVD-ROM ドライブに『再セットアップ DVD』を入れる。
- 2 [ スタート ] ボタン - [ ファイル名を指定して実行 ] をクリックする。  
[ ファイル名を指定して実行 ] が表示される。
- 3 e:¥instmenu と入力し、[OK] ボタンをクリックする。  
e は DVD-ROM ドライブ名  
[ アプリケーション インストールメニュー ] が表示される。

## 4 必要なアプリケーションにチェックを付け、それ以外のアプリケーションのチェックを消す。



セットアップされていないアプリケーションにチェックが付いている

### 重要

- ・ [ スタート ] メニューに登録されているプログラムのフォルダー名は変更しないでください。インストールするアプリケーションを正常に判断できなくなります。

### ヒント

- ・ [ アプリケーション インストールメニュー ] の立ち上げ時は、セットアップされていないアプリケーションにチェックが付いています。[ 全選択 ] ボタンをクリックすると、すべてのアプリケーションにチェックが付きます。[ 選択取り消し ] ボタンをクリックすると、アプリケーションのチェックがすべて消えます。[ 標準の選択 ] ボタンをクリックすると、[ アプリケーション インストールメニュー ] 立ち上げ時の状態に戻ります。

## 5 [ インストール ] ボタンをクリックする。

セットアップが始まり、アプリケーションごとにインストール開始確認画面が表示される。[ キャンセル ] ボタンをクリックすると、セットアップは中止される。

## 6 [ OK ] ボタンをクリックする。

ほとんどのアプリケーションは、これでセットアップが始まり、プログラムのインストール先フォルダーを指定する画面が表示される。

### 重要

- ・ アプリケーションのインストール中に、ほかのアプリケーションのインストール開始の確認画面が表示される場合があります。現在インストールしているアプリケーションが終了してから、インストール開始の確認画面で [ OK ]、[ はい ]、[ 完了 ] のいずれかのボタンをクリックしてください。
- ・ オプションの選択など指定項目が多くなっているアプリケーションもありますが、画面の指示に従ってください。特別な操作が必要な指定項目については、「各アプリケーションの制限や設定」で説明しています。

**参照** 特別な操作が必要な指定項目について 本章の「各アプリケーションの制限や設定」

## 7 必要に応じてインストール先フォルダーを変更し、[ 継続 ] ボタン ([ 実行 ] ボタン、[ 確認 ] ボタン、[ OK ] ボタンの場合もある) をクリックする。

セットアップが終了すると、「セットアップが終了しました。」などの終了メッセージが表示される。

## 8 [ OK ] ボタンをクリックする。

複数のアプリケーションをセットアップする場合は、次のアプリケーションのセットアップが始まり、インストール開始確認画面が表示される。

- 9 セットアップするアプリケーションの数だけ、手順6～8を繰り返す。  
 セットアップがすべて終了すると、[アプリケーション インストールメニュー]の終了メッセージが表示される。

**重要**

- ・ アプリケーションによっては、セットアップ中に表示されるメッセージがウインドウの裏に隠れてしまうことがあります。セットアップが停止しているように見えたときは、[Alt] キー + [Tab] キーでウインドウを切り替えてください。

- 10 [OK] ボタンをクリックし、『再セットアップ DVD』を DVD-ROM ドライブから取り出す。

- 11 パソコンを立ち上げ直す。

Windows が立ち上がり、アプリケーションが使用できるようになる。

**重要**

- ・ 『再セットアップ DVD』を DVD-ROM ドライブに入れたままパソコンを立ち上げ直すと、一括セットアップを開始する画面が表示されます。  
 パソコンを立ち上げ直すときは、必ず『再セットアップ DVD』を取り出してください。
- ・ アプリケーションによっては、セットアップ中に画面表示が数 10 秒間変化しない場合があります。しばらくお待ちください。

## 付属の CD からのセットアップ

セットアップ方法については、各ソフトウェアに付属のマニュアルまたは、『接続と準備』の「6. 再セットアップについて」「3 アプリケーションをセットアップする」「添付ソフトウェアの CD-ROM からのセットアップ」をご参照ください。

**ヒント**

- ・ 表の「購入時」に 印のあるアプリケーションは、購入時にセットアップされています。

アプリケーション一覧	購入時	セットアップ方法
	: 有り x : 無し	
Microsoft Office XP Personal		『接続と準備』「6 再セットアップについて」の「3 アプリケーションをセットアップする」
かんたんラベル王 for HITACHI		『接続と準備』「6 再セットアップについて」の「3 アプリケーションをセットアップする」
Acrobat Reader		本章後述の「ドライバー、ユーティリティのセットアップ」
CyberSupport for HITACHI		

## 各アプリケーションの制限や設定

アプリケーションによっては、「通常のセットアップ」で説明した手順と異なる手順が必要だったり、特別な制限がある場合があります。そのようなアプリケーションをセットアップするときは、開始前に該当するアプリケーションの項目をお読みください。

### ヒント

- ・ 各アプリケーションの情報については、アプリケーション提供元のホームページをご参照ください。
- ・ 市販のアプリケーションをご利用の場合、Windows XP で動作するか、各メーカーにお問い合わせください。

### 重要

- ・ アプリケーションは、コンピュータの管理者権限を持つユーザーで使用してください。制限ユーザーでは使用できないアプリケーションがあります。

#### ASAHI ネットサインアップ

- ・ [ASAHI ネット] の紹介 HTML が表示されたら、Internet Explorer を閉じてください。

#### @nifty でインターネット

- ・ [セットアップの完了] 画面では、「Readme ファイルを表示する」のチェックボックスをクリックして空欄にし、[完了] ボタンをクリックしてください。

#### AOL

- ・ [AOL のインストールをする前に現在起動している以下のアプリケーションを終了してください。] のメッセージで表示される [Setup - アプリケーション インストールメニュー] は無視してください。[Setup - アプリケーション インストールメニュー] 以外のアプリケーションは終了するようにしてください。
- ・ [AOL へ接続します] 画面が表示されたら、[キャンセル] ボタンをクリックしてください。[キャンセルの確認] 画面が表示されたら、[はい] ボタンをクリックしてください。
- ・ [設定とサインオン] 画面が表示されたら、ウインドウを閉じてください。
- ・ [AOL] 画面が表示されたら、ウインドウを閉じてください。

#### DION

- ・ [DION(KDDI) のご紹介] フォルダが表示されたら、フォルダを閉じてください。

#### インターネットするなら BIGLOBE

- ・ [Install Shield ウィザードの完了] 画面で、「続けて本製品を利用する」のチェックを外して、[完了] ボタンをクリックしてください。

#### So-net 簡単スターター

- ・ [InstallShield Wizard の完了] 画面では、「So-net 簡単スターター V2.3 の起動」のチェックボックスをクリックして空欄にし、[完了] ボタンをクリックしてください。

#### Konica オンラインラボ工房

- ・ [コニカ オンラインラボ工房インストーラー] 画面が表示されたら、[インストールする] をクリックしてください。

#### デジカメ Ninja 2003 for HITACHI

- ・ [readme.txt] が表示されたら、[ファイル] - [閉じる] の順にボタンをクリックして Notepad を閉じてください。
- ・ [デジカメ Ninja 2003] フォルダが表示されたら、フォルダを閉じてください。



#### ホームページ Ninja 2003 for HITACHI

- ・ [InstallShield Wizard の完了] 画面で [「お使いになる前に」] を表示します。] のチェックボックスをクリックして空欄にし、[完了] ボタンをクリックしてください。

#### BeatJam for HITACHI

- ・ [BeatJam のセットアップ] 画面が表示されたら、[BeatJam のセットアップ] ボタンをクリックしてください。
- ・ インストール中に、[[Windows Media Format 7.1 file Setup] Command line option syntax error. Type Command/? For Help.] というメッセージが表示されたら、[OK] ボタンをクリックしてください。このメッセージはアカウント名に全角文字を使用した場合などに表示されます。このメッセージが表示されても正常にインストールされます。
- ・ [ファイルの関連付け] 画面では、使い方にあわせて必要な拡張子のファイルを BeatJam に関連付けてください。
- ・ [BeatJam のセットアップが終了しました] というメッセージが表示されたら、[セットアップ終了] ボタンをクリックしてください。

#### WinDVD Creator for HITACHI

- ・ 市販されている「WinDVD Creator」や「WinDVD Creator Plus」と「WinDVD Creator for HITACHI」は同一パソコン内に両方ともインストールすることはできません。市販の「WinDVD Creator」や「WinDVD Creator Plus」をインストールするときには、事前に「WinDVD Creator for HITACHI」を必ずアンインストールしてください。
- ・ [ユーザ情報] 画面が表示されたら、名前と所属を入力して [次へ] ボタンをクリックしてください。
- ・ インストール中に [[HTML Help 1.31 Update] Command line option syntax error. Type Command /? For Help] というメッセージが表示されたら、[OK] ボタンをクリックしてください。このメッセージはアカウント名に全角文字を使用した場合などに表示されます。このメッセージが表示されても正常にインストールされます。

#### DVD-RAM ドライバー

- ・ [InstallShield ウィザードの完了] 画面で [いいえ、あとでコンピュータを再起動します。] のチェックボックスにチェックを入れ、[完了] ボタンをクリックしてください。

#### Drag'n Drop CD+DVD for HITACHI

- ・ インストール中に [[Windows Media Format 7.1 file Setup] Command line option syntax error. Type Command /? For Help] というメッセージが表示されたら [OK] ボタンをクリックしてください。このメッセージはアカウント名に全角文字を使用した場合などに表示されます。このメッセージが表示されても正常にインストールされます。
- ・ [セットアップは、コンピュータへのファイルコピーを完了しました。] と表示されたら、「いいえ、後でコンピュータを再起動します。」にチェックを入れて [OK] ボタンをクリックして下さい。

#### WinDVD4 for HITACHI

- ・ 市販されている「WinDVD」と「WinDVD4 for HITACHI」は、同一パソコン内に両方ともインストールすることはできません。市販の「WinDVD」をインストールするときは、その前に「WinDVD4 for Hitachi」を必ずアンインストールしてください。
- ・ インストール中に [[HTML Help 1.31 Update] Command line option syntax error. Type Command /? For Help] というメッセージが表示されたら [OK] ボタンをクリックしてください。このメッセージはアカウント名に全角文字を使用した場合などに表示されます。このメッセージが表示されても正常にインストールされます。



#### Norton AntiVirus

- AntiVirusのウイルス定義の更新など、無料サポートはインストールしてから90日間のみになります。インストール後90日間を過ぎた場合は有料サポートになります。

#### 筆ぐるめ Ver.10 for HITACHI

- [筆ぐるめ Ver.10 セットアップメニュー]が表示されたら、[筆ぐるめ Ver.10 セットアップ]をクリックしてください。
- [ユーザ情報]画面が表示されたら、ユーザ名と所属を入力し、[次へ]ボタンをクリックしてください。
- [筆ぐるめの設定変更を有効にするには再起動する必要があります。]と表示されたら、[いいえ]ボタンをクリックしてください。

#### かんたんラベル王 for HITACHI

- [InstallShield Wizardの完了]画面で[「お使いになる前に」を表示します。]のチェックボックスをクリックして空欄にし、[完了]ボタンをクリックしてください。

#### タイピングドリーム アフロ犬

- [ユーザ情報]が表示されたら、ユーザ名と所属を入力し、[次へ]ボタンをクリックしてください。

#### らくらく家計簿ゆとりちゃん5

- [らくらく家計簿ゆとりちゃん5セットアップ]画面が表示されたら、[セットアップ]ボタンをクリックしてください。
- [ゆとりちゃん5]フォルダが表示されたら、フォルダを閉じてください。

#### 駅すばあと

- [駅すばあと全国版]フォルダが表示されたら、フォルダを閉じてください。

# ドライバー、ユーティリティのセットアップ

ドライバーやユーティリティは標準でセットアップされています。何らかの理由でドライバーなどが壊れた場合にセットアップし直してください。

## ヒント

- ・ セットアップを行うと、ご購入時の設定と異なることがあります。
- ・ DVD 読み込み可能な CD/DVD ドライブをドライブ e として説明しています。ドライブ名は機種により異なる場合があります。
- ・ ドライバーやユーティリティの追加を行うと、Windows の CD-ROM を要求するメッセージが表示されることがあります。このときは、「ファイルのコピー元」に C:\WINDOWS\I386 と入力し、[OK] ボタンをクリックしてください。インストールが実行されます。

4

セ  
ット  
ア  
ップ  
す  
る

## セットアップ方法

次のドライバーやユーティリティをセットアップする方法を説明します。

- ・ 表示ドライバー
- ・ サウンドドライバー
- ・ マルチメディアキーボードドライバー
- ・ モデムドライバー
- ・ LAN ドライバー
- ・ IDE ドライバー
- ・ TV チューナードライバー（テレビモデルのみ）
- ・ Acrobat Reader
- ・ CyberSupport for HITACHI

## 重要

- ・ ドライバーのセットアップを完了後、『再セットアップ DVD』を取り出して、Windows を立ち上げ直してください。ドライバーによっては、自動で立ち上げ直される場合もあります。

## 表示ドライバー

- 1 Windows を立ち上げ、このパソコンに付属の『再セットアップ DVD』を DVD-ROM ドライブに入れる。
- 2 [スタート] ボタン - [ファイル名を指定して実行] をクリックする。  
[ファイル名を指定して実行] が表示される。
- 3 e:\drivers\svga\setup と入力し、[OK] ボタンをクリックする。  
e は DVD-ROM ドライブ名  
[よろこ] 画面が表示される。
- 4 [次へ] ボタンをクリックする。  
[セットアップ方法] 画面が表示される。

- 5 「標準」が選択されていることを確認して、[ 次へ ] ボタンをクリックする。  
[ プログラムフォルダの選択 ] 画面が表示される。
- 6 [ 次へ ] ボタンをクリックする。  
[ ファイルコピー開始 ] 画面が表示される。
- 7 [ 次へ ] ボタンをクリックする。  
ファイルのコピーが開始され、終了後 [ セットアップの完了 ] 画面が表示される。
- 8 [ はい、直ちにコンピュータを再起動します ] を選択し、『再セットアップ DVD』を取り出して [ 完了 ] ボタンをクリックする。  
Windows が立ち上げ直される。

**ヒント**

- ・ インストールの途中で「バージョンの競合」が表示された場合は、[ いいえ ] を選んでください。

## サウンドドライバー

サウンドドライバーが壊れたり、誤って削除（アンインストール）した場合、次の手順でサウンドドライバーをセットアップしてください。

- 1 Windows を立ち上げ、このパソコンに付属の『再セットアップ DVD』を DVD-ROM ドライブに入れる。
- 2 [ スタート ] ボタン - [ ファイル名を指定して実行 ] をクリックする。  
[ ファイル名を指定して実行 ] が表示される。
- 3 e:¥drivers¥sound¥setup と入力し、[ OK ] ボタンをクリックする。  
e は DVD-ROM ドライブ名  
[ Realtek AC' 97 Audio 用の InstallShield ウィザードへようこそ ] が表示される。
- 4 [ 次へ ] ボタンをクリックする。  
ファイルのコピーが開始され、終了後 [ InstallShield ウィザードの完了 ] が表示される。
- 5 [ はい、今すぐコンピュータを再起動します ] を選択し、[ 完了 ] ボタンをクリックする。  
Windows が立ち上げ直される。

## マルチメディアキーボードドライバー

キーボードのワンタッチキーを使えるようにするドライバーです。

- 1 Windows を立ち上げ、このパソコンに付属の『再セットアップ DVD』を DVD-ROM ドライブに入れる。
- 2 [ スタート ] ボタン - [ ファイル名を指定して実行 ] をクリックする。  
[ ファイル名を指定して実行 ] が表示される。
- 3 e:\drivers\keyboard\hkbsetup と入力し、[OK] ボタンをクリックする。  
e は DVD-ROM ドライブ名  
[ Install ] が表示される。
- 4 [OK] ボタンをクリックする。  
ファイルがコピーされる。
- 5 [ インストールが正常終了しました。 ] と表示されたら、『再セットアップ DVD』を取り出し、[OK] ボタンをクリックする。

### ヒント

- ・ ドライバーを個別にセットアップした場合、セットアップ時に接続していた USB コネクタから、異なる USB コネクタにキーボードを接続し直すと、ドライバーのセットアップが必要です。工場出荷時や一括セットアップでは、キーボードの接続先を変更しても、ドライバーをセットアップし直す必要はありません。

## モデムドライバー

モデムドライバーが壊れたり、誤って削除（アンインストール）した場合、次の手順でモデムドライバーをセットアップしてください。

- 1 Windows を立ち上げ、このパソコンに付属の『再セットアップ DVD』を DVD-ROM ドライブに入れる。
- 2 [ スタート ] ボタン - [ コントロールパネル ] をクリックする。  
[ コントロールパネル ] が表示される。
- 3 [ コントロールパネル ] の [ システム ] アイコンをダブルクリックする。  
[ システムのプロパティ ] が表示される。

### ヒント

- ・ [ コントロールパネル ] に、[ システム ] アイコンが表示されていないときは、「クラシック表示に切り替える」をクリックすると表示されます。

- 4 [ ハードウェア ] タブをクリックし、[ デバイスマネージャ ] ボタンをクリックする。  
[ デバイスマネージャ ] が表示される。

- 5 [ その他のデバイス ] - [ PCI モデム ] をダブルクリックする。  
[ PCI モデムのプロパティ ] が表示される。
- 6 [ ドライバの再インストール ] ボタンをクリックする。  
[ ハードウェアの更新ウィザードの開始 ] が表示される。
- 7 [ 一覧または特定の場所からインストールする ] を選択し、[ 次へ ] ボタンをクリックする。  
[ 検索とインストールのオプションを選んでください。 ] が表示される。
- 8 「次の場所で最適のドライバを検索する」を選び、「次の場所を含める」のみを選択して、e:¥drivers¥modem と入力し、[ 次へ ] ボタンをクリックする。  
e は DVD-ROM ドライブ名  
[ ハードウェアの更新ウィザードの完了 ] が表示される。
- 9 [ 完了 ] ボタンをクリックする。  
[ Conexant-Ambit V.90(V.92) SoftK56 MDC Modem のプロパティ ] が表示される。
- 10 [ 閉じる ] ボタンをクリックする。

**ヒント**

- ・ [ ハードウェアのインストール ] が表示された場合は、[ 続行 ] ボタンをクリックして、インストールを続けてください。

## LAN ドライバー

LAN ドライバーが壊れたり、誤って削除（アンインストール）した場合、次の手順で LAN ドライバーをセットアップしてください。

- 1 Windows を立ち上げ、このパソコンに付属の『再セットアップ DVD』を DVD-ROM ドライブに入れる。
- 2 [ スタート ] ボタン - [ ファイル名を指定して実行 ] をクリックする。  
[ ファイル名を指定して実行 ] が表示される。
- 3 e:¥drivers¥lan¥setup と入力し、[ OK ] ボタンをクリックする。  
e は DVD-ROM ドライブ名  
[ InstallShield Wizard ] が表示される。
- 4 [ Next ] ボタンをクリックする。  
ファイルのコピーが開始され、終了後 [ InstallShield Wizard Complete ] が表示される。
- 5 [ Finish ] ボタンをクリックする。

## 6 パソコンから『再セットアップ DVD』を取り出し、Windows を立ち上げ直す。

### ヒント

- LAN ドライバーを自動検出しない場合、[ コントロールパネル ] - [ システム ] アイコンで [ デバイスマネージャ ] の [ その他のデバイス ] - [ PCI Ethernet Controller ] を削除してください。
- LAN ドライバーを削除すると、ドライバが使用しているプロトコルも削除されます。TCP/IP プロトコルの場合、IP アドレスなどの設定情報も削除されます。削除する前に、設定内容を書き留めてください。

## IDE ドライバー

IDE ドライバーが壊れたり、誤って削除（アンインストール）した場合、次の手順で IDE ドライバーをセットアップしてください（このドライバを削除した場合でも、Windows 標準の IDE ドライバーはインストールされています）。

- 1 Windows を立ち上げ、このパソコンに付属の『再セットアップ DVD』を DVD-ROM ドライブに入れる。
- 2 [ スタート ] ボタン - [ ファイル名を指定して実行 ] をクリックする。  
[ ファイル名を指定して実行 ] が表示される。
- 3 e:¥drivers¥ide¥setup と入力し、[ OK ] ボタンをクリックする。  
e は DVD-ROM ドライブ名  
[ SiS IDE Driver ] が表示される。
- 4 [ 次へ ] ボタンをクリックする。  
[ コンポーネントの選択 ] が表示される。
- 5 [ Install WinXP IDE driver ] を選択し、[ 次へ ] ボタンをクリックする。  
ファイルがコピーされ、[ To finish setting/remove up ~ ] が表示される。
- 6 [ はい、直ちにコンピュータを再起動します ] を選択し、[ 完了 ] ボタンをクリックする。  
Windows が立ち上げ直される。

## TV チューナードライバー（テレビモデルのみ）

- 1 Windows を立ち上げ、このパソコンに付属の『再セットアップ DVD』を DVD-ROM ドライブに入れる。
- 2 [ スタート ] ボタン - [ コントロールパネル ] - [ システム ] アイコン をクリックし、[ ハードウェア ] タブの [ デバイスマネージャ ] ボタンをクリックする。
- 3 [ その他のデバイス ] の [ マルチメディア ビデオコントローラ ] をダブルクリックする。  
[ マルチメディア ビデオコントローラのプロパティ ] が表示される。

- 4 [ドライバーの再インストール] ボタンをクリックする。
- 5 「一覧または、特定の場所からインストールする」を選択して、[次へ] ボタンをクリックする。
- 6 「次の場所で最適のドライバを検索する」を選んで、「次の場所を含める」をクリックしてチェックを入れ、e:%drivers%tv tuner と入力して [次へ] ボタンをクリックする。  
eは、DVD-ROM ドライブ名
- 7 インストールが終了したら、[完了] ボタンをクリックする。
- 8 [閉じる] ボタンをクリックし、[Pixela MPEG Capture Board 2のプロパティ] を閉じる。
- 9 [デバイスマネージャ] を閉じ、[OK] ボタンをクリックして [システムのプロパティ] を閉じる。
- 10 『再セットアップ DVD』を DVD-ROM ドライブから取り出し、パソコンを立ち上げ直す。

## Acrobat Reader

- 1 Windows を立ち上げ、このパソコンに付属の『活用百科』CD を DVD-ROM ドライブに入れる。
- 2 [スタート] ボタン - [ファイル名を指定して実行] をクリックする。  
[ファイル名を指定して実行] が表示される。
- 3 e:%install%ar505jpn と入力し、[OK] ボタンをクリックする。  
eは DVD-ROM ドライブ名  
[Adobe Acrobat 5.0.5のセットアップ] が表示される。
- 4 画面の指示に従ってインストールする。  
終了すると [情報] が表示される。
- 5 [OK] ボタンをクリックする。



## CyberSupport for HITACHI

### 重要

- 電子マニュアルをインストールしていないと、データベースが正しく作成されません。

- 1 Windows を立ち上げ、このパソコンに付属の『活用百科』CD を DVD-ROM ドライブに入れる。
- 2 [ スタート ] ボタン - [ ファイル名を指定して実行 ] をクリックする。  
[ ファイル名を指定して実行 ] が表示される。
- 3 e:¥install¥cybersupport¥setup と入力し、[ OK ] ボタンをクリックする。  
e は DVD-ROM ドライブ名  
[ CyberSupport for HITACHI ] が表示される。
- 4 [ はい ] ボタンをクリックし、画面の指示に従ってインストールする。  
「CyberSupport を実行するにはマシンの再起動が必要です。」とメッセージが表示される。
- 5 [ 完了 ] ボタンをクリックする。  
パソコンが立ち上げ直される。

# Windows ファイルを追加セットアップする

Windows 固有のソフトウェアは次の手順でセットアップできます。必要に応じてセットアップしてください。

- 1 [スタート] ボタン - [コントロールパネル] をクリックする。
- 2 [コントロールパネル] の [プログラムの追加と削除] アイコンをダブルクリックし、[プログラムの追加と削除] を開く。
- 3 [Windows コンポーネントの追加と削除] アイコンをクリックし、[Windows コンポーネントウィザード] を開く。
- 4 [コンポーネント] で、必要なソフトウェアにチェックを付ける。
- 5 1つの項目に複数のソフトウェアが含まれている。全部をセットアップしない場合は [詳細] ボタンをクリックし、必要のないソフトウェアのチェックを消して [OK] ボタンをクリックする。
- 6 [次へ] ボタンをクリックする。追加するファイルによっては、立ち上げ直すメッセージが表示される。その場合は、立ち上げ直すとセットアップが終了する。

# パーティションの設定

HDD を複数の領域に分け、それぞれ別のドライブとして使用する場合にはパーティション（使用可能領域）を設定し直します。

## 重要

- ・ ある程度パソコンについての知識を必要とする説明があります。初心者の方やHDDの知識をあまりお持ちでない方は、お勧めできません。特に問題がない場合は、ご購入時のままの領域でお使いください。
- ・ パーティションを設定し直すと、HDD内のデータはすべて削除されます。あらかじめCD-Rやその他の媒体に必要なファイルのバックアップを取ってください。インターネットやメールなどの設定も控えておいてください。

1 パソコンの電源を入れ、すぐに『再セットアップDVD』を左側にあるCD/DVDドライブに入れる。

メニューが表示される。

```
*****
**
** 一括インストールを行います
**
** この作業を行うと、一部のアプリケーションを除いて
** パソコンのハードディスクをご購入時の状態に戻します。
** さらに、ドライブ C のサイズを変更したり、
** ドライブ C のみご購入時の状態に戻すこともできます。
**
** 続行するとハードディスクの内容が一部消去されます。
** 必要なデータなどがある場合は一括インストールを中断して
** 先にバックアップを取ってください。
**
*****
: (1) 一括インストールを行う :
+-----+
: (2) 一括インストールを中断する :
+-----+
                選択 (1/2)?:
```

## 重要

- ・ DVD-ROMドライブ以外に『再セットアップDVD』を入れても、メニューは立ち上がりません。『再セットアップDVD』は左側にあるDVD-ROMドライブに入れてください。ただし、650F5LWAについては右側がDVD-ROMドライブになります。

## 2 [1] キーを押す。

次のメッセージが表示される。

```

*****
**
** 一括インストールを行います。
**
** 一括インストールの方法を選択してください
**
*****
: (1) 現在のドライブ C だけを一括インストールする      :
:   - 現在のドライブ C の内容は消去されます。          :
:   - ドライブ C 以外のドライブは消去されません。      :
:   - ドライブ C の容量は変更できません。              :
+-----+
: (2) ハードディスクを初期化した後、一括インストールする  :
:   - ハードディスクのデータはすべて削除されます      :
:   - 新たにドライブ C の容量を設定できます。          :
+-----+
: (3) 一括インストールを中断する                          :
+-----+
                               選択 (1/2/3)?:

```

## 3 [2] キーを押す。

次のメッセージが表示される。

```

*****
**
**   新規にドライブ C をハードディスクに作成した後
**   一括インストールを行います。
**
** <警告>
**   続行するとハードディスクの内容はすべて消去されます。
**   必要なデータなどがある場合は一括インストールを中断して
**   先にバックアップを取ってください。
**
**   一括インストールを続行しますか？
**
*****
: (1) 続行                                              :
:   - ハードディスクを初期化し、一括インストールを行います。  :
+-----+
: (2) 一括インストールを中断する                          :
+-----+
                               選択 (1/2)?:

```

## 4 [1] キーを押す。

ドライブ C のサイズ変更画面が表示される。

```

*****
**
**   ハードディスクに新規に作成するドライブ C の   **
**   サイズを指定します。                           **
**
**   設定可能なドライブ C のサイズの範囲は         **
**   最小値：XXXXXXXX MB                             **
**   最大値：XXXXXXXX MB                             **
**   です。                                           **
**
**   設定可能なサイズの範囲内でドライブ C のサイズを入力した後、 **
**   Enter キーを押してください（サイズの単位は MB） **
**   サイズを入力しないで Enter キーを押すと     **
**   デフォルト値：XXXXXXXX MB                     **
**   で新規にシステムパーティションを作成します。 **
**
*****
                ドライブ C のサイズを入力してください：

```

## 5 デフォルト値は最大サイズに設定されているので、パーティションに割り当てるサイズを入力し [Enter] キーを押す。

確認のメッセージが表示される。

## ヒント

- ・ここで作成したドライブがドライブ C になり、自動で立ち上げドライブとして設定されます。
- ・任意に領域を決めて作成するドライブは、立ち上げドライブとして設定されません。
- ・立ち上げドライブの領域のサイズが、一括セットアップに必要なサイズより小さい場合は、一括セットアップ時、セットアップできる HDD の最大サイズまで自動で割り当て直します。

## 6 [Y] キー、[Enter] キーを押す。

パーティションの設定が開始される。

## 7 画面の指示に従って、『再セットアップ DVD』を DVD-ROM ドライブから取り出したあと、[Ctrl] キーと [Alt] キーを押したまま、[Delete] キーを押す。パソコンが立ち上げ直され、[Microsoft Windows へようこそ] 画面が表示される。

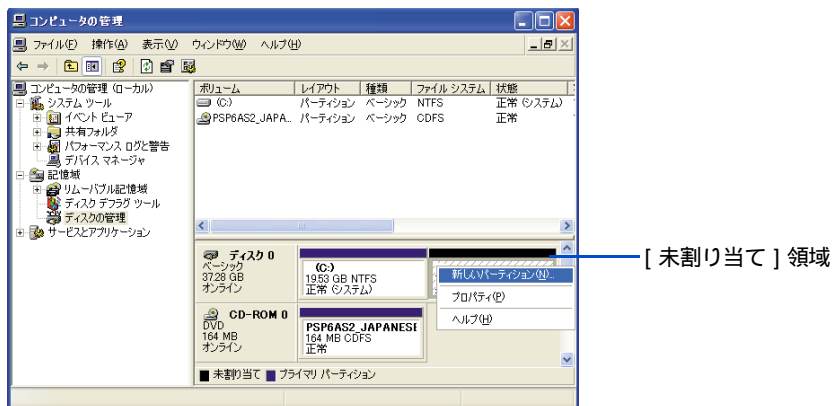
## 8 画面の指示に従って、Windows 環境をセットアップする。

**参照** 詳細について 『接続と準備』の「3. 電源を入れよう」「使用許諾契約に同意しよう」

## 9 [スタート] ボタン - [コントロールパネル] をクリックする。

## 10 [管理ツール] アイコンをダブルクリックする。

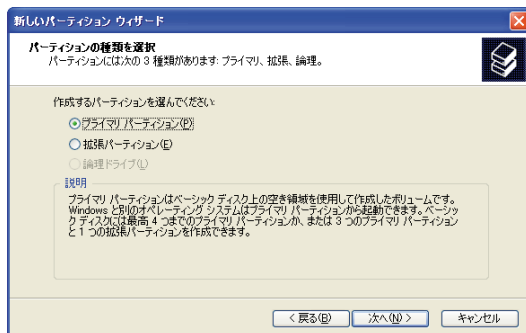
- 11 [ コンピュータの管理 ] アイコンをダブルクリックする。
- 12 [ 記憶域 ] - [ ディスクの管理 ] をクリックし、ディスクの構成を表示する。
- 13 [ 未割り当て ] 領域を右クリックし、[ 新しいパーティション ] をクリックする。  
[ 新しいパーティションウィザード ] 画面が表示される。



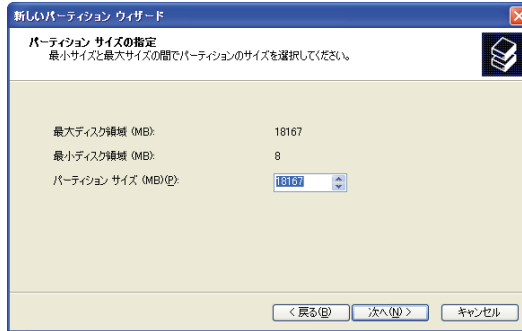
- 14 [ 次へ ] ボタンをクリックする。
- 15 [ プライマリパーティション ] を選択し、[ 次へ ] ボタンをクリックする。

#### ヒント

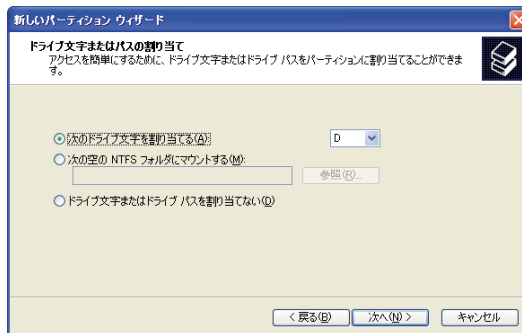
- ・ 5 つ以上のパーティションを作成する場合は、[ 拡張パーティション ] を選択し、画面の指示に従って、パーティションを作成してください。



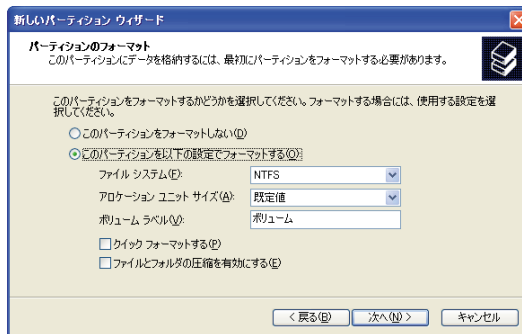
## 16 パーティションのサイズを入力し、[ 次へ ] ボタンをクリックする。



## 17 ドライブ名を選択し、[ 次へ ] ボタンをクリックする。



## 18 フォーマットする方法を選択し、[ 次へ ] ボタンをクリックする。



## 19 [ 完了 ] ボタンをクリックする。

パーティションが作成され、新しいドライブができる。





# 5

## 章

# 日常のお手入れ

この章では、

パソコンの各部分および周辺機器のお手入れ

について説明します。

# パソコンのお手入れ

ここではパソコンのお手入れについて説明します。  
パソコンのお手入れをするときは、パソコンの電源を切り、コンセントから電源プラグを抜いてから行ってください。

## 重要

- ・ シンナーやベンジン、化学雑巾は使わないでください。パソコンの表面が変質するおそれがあります。

## パソコンのお手入れ

パソコンが汚れたときは、乾いた柔らかい布で軽く拭いてください。汚れがひどいときは、水か中性洗剤で湿らせた布を固く絞って拭くか、オフィスクリーナーなど、市販の専用クリーナーをお使いください。

# CD/DVD ドライブのお手入れ

CD/DVD ドライブは防塵構造になっていますので、クリーニングの必要はありません。

## 重要

- ・ 市販のハケ状のブラシがついたクリーニングディスクは使用しないでください。CD/DVD ドライブのレンズを破損する原因になります。



# 6

## 章

# トラブルと思ったら

この章では、

パソコンおよび周辺機器の使用環境、使用方法における制限を説明します。

この章を参照して対処してください。

このほかのトラブルについては、『困った時のQ & A』をご参照ください。

## パソコンおよび周辺機器を使用する環境について

- ・ 寒い場所では、室温を動作時周囲温度まで上げたあと 20 ~ 30 分経過してからお使いください。

**参照** 動作時周囲温度について 7章の「パソコン仕様一覧」

- ・ 暑い場所では、しばらく空調などを使用し室温が一定になってからお使いください。
- ・ 直射日光の当たる場所や、ストーブなど発熱する器具の近くでは使用しないでください。
- ・ ほこりが極端に多い場所では、使用しないでください。
- ・ 極端に高温、低温の場所、または温度変化が激しい場所では使用しないでください。また、湿度が極端に高い場所では、使用しないでください。

**参照** 最適な温度と湿度 7章の「パソコン仕様一覧」

- ・ 腐食性ガスや塩分を多量に含む空気などは、パソコンおよび周辺機器の表面を化学的に腐食させます。そうすると、電子部品の接触抵抗が増加したり、可動部品の構造がもろくなり、パソコンおよび周辺機器の信頼性が著しく低下します。そのため、パソコンや周辺機器は腐食性ガス（特に亜硫酸ガス、硫化水素、塩素ガス、アンモニアガスなど）や塩分を多量に含む空気などが発生しない場所に設置してください。
- ・ パソコンを使用する場所の近くで落雷が発生したり、電源の供給状態が悪い場合、使用中に瞬時停電や電圧低下が発生し、突然ディスプレイの表示が消えることがあります。このときは、一度パソコンの電源を切って立ち上げ直してください。

## パソコンおよび周辺機器の取り扱いについて

- ・ ハードウェアの故障に伴うデータやアプリケーションの破損については、補償いたしかねます。あらかじめご了承ください。
- ・ Windows の立ち上げ中や使用中に、電源スイッチを 4 秒以上押して電源を切ると次回立ち上げ時にチェックプログラムが動くことがあります。異常がない場合は、そのあと正常に Windows が立ち上がりますが、異常がある場合は、一括セットアップしないとパソコンが使用できない場合もあります。
- ・ パソコンは精密な電子部品で製造されていますので、衝撃を与えないでください。
- ・ 磁石やスピーカーなどの強い磁気を発生するものを近づけると、パソコンおよび周辺機器の故障の原因になります。
- ・ ディスプレイを背中合わせに設置したり並べて配置する場合は、互いに少し離して配置してください。
- ・ マウスは外部からのノイズに弱い機器です。マウスが誤動作する場合は、パソコンおよびその周辺機器の電源を同一のノイズフィルター付き O A タップからとることをお勧めします。
- ・ マウス底面のセンサー部分を汚したり、傷をつけないでください。

- ・ Windows でコマンドプロンプトを使用する場合は英語環境にしないでください。正しく動作しないことがあります。
- ・ command.com を使用する場合は、フルスクリーンで実行しないでください。コマンド入力ができなくなります。
- ・ パソコンを一度終了したら、再度起動するのは必ず 20 秒以上経過してからにしてください。20 秒以上経過しないと、パソコンが立ち上がらないことがあります。
- ・ 煙霧状の殺虫剤などを使用するときは、事前にビニールシートなどでパソコンを完全に包んでください。
- ・ じゅうたんのある部屋でパソコンを使用したり、パソコンの使用中にひざ掛けなどを使用すると、それらの材質によっては静電気が発生し、パソコンおよび周辺機器に悪影響をおよぼす場合があります。静電気の発生しにくい材質のものをお使いください。

## 通信に関する制限

- ・ 通信中や、HDD、CD-R/RW ドライブ、DVD-ROM ドライブなどの読み込み、書き込み中には、パソコンの電源を切ったりソフトウェアリセットを行わないでください。
- ・ パソコン内蔵のモデムでは、Windows 標準の「ダイヤラ」は使用できません。
- ・ モデム着信による復帰はできません。

## キーボードに関する制限

- ・ コマンドプロンプトで、キーボードの [■]、[▶/■]、[◀◀]、[▶▶] キーを押すと、コマンドラインに関係のない文字が入力される場合があります。

## リモコンに関する制限（テレビモデルのみ）

- ・ 太陽光などの強い外来光が入るところを避けて使用してください。
- ・ リモコンを落としたり、衝撃を与えたり、足で踏んだりしないでください。部品がこわれ、故障の原因となります。
- ・ リモコンに水をかけたり、濡れたものを上に置かないでください。故障の原因となります。
- ・ パソコンのリモコンは、次の範囲内でご使用ください。  
距離：発光部をパソコンのリモコン受信窓に向けて、正面から 5m 以内  
角度：左右 ± 15° の場合 3m 以内



## HDD の容量表示について

HDD は、高密度な磁気ディスクにデータを保存する精密機器です。磁気ディスクには微小な欠点があり、これらの領域にはデータを書き込まないようにになっています。

HDD のエラーチェックプログラムを実行すると、「不良セクタ」もしくは「スキップセクタ」が表示されることがあります。これは、データを書き込まない領域を表示しているだけで、HDD の不良ではありません。

取り付けられている内蔵 HDD の容量と、エラーチェックプログラム実行時に表示される「全ディスク容量」との関係は次の通りです。内蔵 HDD が複数のパーティションに分割されている場合は、各領域の合計値です。この場合、合計値が次の値以下になる場合があります。なお、\* は BIOS メニューの IDE の項目をご参照ください。

内蔵 HDD 容量	全ディスク容量の表示
* GB	* × 1000000000 バイト以上



# 7

## 章

# 技術情報

この章では、  
パソコンのシステム構成および仕様について  
説明します。

# パソコン仕様一覧

パソコンの仕様を紹介します。

製品名	Prius Air 670F		Prius Air 650F
形名	670F7AVA	670F5LVA	650F5LWA
インストールOS形式	Microsoft® Windows® XP Home Edition		
CPU (重要1)	AthlonXP 2400 +	AthlonXP 2200 +	
キャッシュメモリー	1次	128KB	
	2次 (キャッシュ有効範囲)	256KB (CPU 内蔵) (メモリー 0GB-1GB)	
RAM	標準メモリー (ヒント1)	256MB (DDR SDRAM)	
	最大メモリー	1024MB	
	ビデオメモリー	32MB(メインメモリーと共有)	
ROM	BIOS 256KB (Flash ROM)		
表示能力	半角	8 × 19 ドット、80 桁 × 25 行	
	全角	16 × 19 ドット、40 桁 × 25 行	
グラフィック (ヒント2)	800 × 600 ドット時	65536 色 / 1677 万色	
	1024 × 768 ドット時	65536 色 / 1677 万色	
ディスプレイ	17 型デジタルワイド 液晶ディスプレイ	15 型デジタル液晶ディスプレイ	
HDD (ヒント3)	120GB		
ドライブ1	DVD マルチドライブ 読み込み： DVD-RAM 2.6GB/面 1 倍速 DVD-RAM 4.7GB/面 2 倍速 DVD-ROM 最大 10 倍速 DVD-R 4.7GB/面 最大 8 倍速 CD-ROM 最大 32 倍速 CD-R 最大 32 倍速 CD-RW 最大 24 倍速 書き込み： DVD-RAM 2.6GB/面 1 倍速 DVD-RAM 4.7GB/面 2 倍速 DVD-R 4.7GB/面 2 倍速 DVD-RW 4.7GB/面 1 倍速 CD-R 最大 12 倍速 CD-RW 最大 8 倍速		CD-R/RW ドライ ブ 読み込み： CD-R 最大 40 倍 速 CD-RW 最大 32 倍速 書き込み： CD-R 最大 40 倍 速 CD-RW 最大 20 倍速

製品名	Prius Air 670F		Prius Air 650F	
形名	670F7AVA	670F5LVA	650F5LWA	
ドライブ2			DVD-ROM ドライブ 読み込み： DVD-ROM 最大 16 倍速 DVD-R 最大 8 倍速 DVD-RW 最大 8 倍速 DVD-RAM 1 倍速 CD-ROM 最大 48 倍速 CD-RW 最大 20 倍速	
カレンダー時計（重要2）	年、月、日、時、分、秒を刻時、刻時誤差 ± 150 秒 / 月			
FAX データモデム（ヒント4、5）	DATA 56Kbps、FAX 14.4Kbps			
コネクター	ライン入力	1（ステレオミニジャック）		
	ライン出力	1（ステレオミニジャック）		
	スピーカー	1（ステレオミニジャック）		
	マイク	1（モノラルミニジャック）		
	ヘッドホン / 光デジタル音声出力	1（ステレオミニジャック）		
	i.LINK (S400、IEEE1394)	2（4ピン）		
	USB	6(USB2.0、パソコン前面 :2、パソコン背面 :2、ディスプレイ :2)		
	LAN	1		
	アナログディスプレイ	1		
	デジタル液晶ディスプレイ	1		
コネクター	ビデオ音声入力	2( コンポジット端子 右左 )	-	
	ビデオ入力	S 入力端子 × 1、 コンポジット端子 × 1	-	
	テレビアンテナ入力	1	-	
拡張スロット	スロット1	PCI 規格（ボードサイズ：幅 107mm、奥行 150mm 以下）		
	スロット2（重要3）	PCI 規格（ボードサイズ：幅 107mm、奥行 150mm 以下）		
	スロット3	モデム専用（モデムボード専用で使用済み）		
PC カードスロット	TYPEII × 2 個または TYPEIII × 1 個 PC Card Standard 準拠、Card Bus 対応			
電源	周波数	50/60Hz		
	入力電圧	AC100V		
消費電力	パソコン（ヒント6）	約 105W( 最大 :200W、 スタンバイ時 : 約 4W)	約 87W( 最大 :200W、 スタンバイ時 : 約 4W)	約 83W( 最大 :200W、 スタンバイ時 : 約 4W)
	ディスプレイ	最大 50W 以下（スタンバイ時 : 5W 以下）	最大 48W 以下（スタンバイ時 : 5W 以下）	

製品名	Prius Air 670F		Prius Air 650F
	形名	670F7AVA	670F5LVA
省エネ法に基づく表示 (ヒント7)	区分	Q	
	エネルギー消費効率	0.00059	0.00065
外形寸法 (ヒント8)	パソコン	104 (W) X 344 (D) X 367 (H) mm	
	ディスプレイ	443 (W) X 150 (D) X 376 (H) mm	443 (W) X 190 (D) X 376 (H) mm
質量	パソコン	約 9.2kg	
	ディスプレイ	約 6.3kg	約 4.7kg
周囲温度	動作時 (重要4)	10 ~ 35	
	非動作時	- 10 ~ 43	
	保存および輸送時	- 10 ~ 60	
周囲湿度	動作時 (重要4)	20 ~ 80%Rh (結露しないこと)	
	非動作時	20 ~ 80%Rh (結露しないこと)	
	保存および輸送時	20 ~ 80%Rh (結露しないこと)	
	最大湿球温度	25	

ヒント1: [コントロールパネル] - [システム] アイコン - 「システムのプロパティ」でメモリー容量を確認できます。この容量は、実装容量からビデオメモリー容量分 (標準で32MB使用) を引いた値です。

**参照** メモリーボードの詳細について 3章の「メモリーボードとメモリーボードソケットの組み合わせかた」

ヒント2: Windows XP での表記は、65536色は中 (16ビット)、1677万色は高 (24ビット)・最高 (32ビット) です。ただし、ディスプレイによっては最高 (32ビット) に設定しても1677万色以下になります。

ヒント3: 電源を切ると、HDDのヘッドは自動で待機領域に移動します。  
HDDの容量は、1GB=10<sup>9</sup>バイトで計算した場合の数値を表しています。

ヒント4: 最高速度は56Kbpsですが、実回線では回線状態により56Kbpsでは接続できないことがあります。PBX内線を経由して接続する場合は、直接外線に接続する場合と比べて通信速度が下がります。

ヒント5: 電気通信事業法による端末機器技術基準適合認定を受けた端末機器です。  
認定形式: T60M100  
認定番号: A01-1097JP

ヒント6: 最大消費電力は、拡張スロットに1スロットあたり5Wの拡張ボードを取り付けた状態です。

ヒント7: エネルギー消費効率とは、省エネ法で定める測定方法により測定された消費電力を省エネ法で定める複合理論性能で除したものです。

ヒント8: パソコンスタンド、突起部を除いた値です。

重要1: [コントロールパネル] - [システムのプロパティ]、システム情報、アプリケーションなどによっては、正しく表示されないことがあります。CPU情報はBIOSメニューの [Standard CMOS Features] でご確認ください。

重要2: 時計にはメインボードのリチウム電池を使っています。お客様ご自身では取り外さないでください。寿命で交換する場合は、安心コールセンターにご連絡ください。刻時誤差は、メインボードのリアルタイムクロックの数値です。Windowsの時間とずれることがあります。

重要3: テレビモデルでは、テレビチューナーボードを取り付け済みです。

重要4: 長時間の非動作時から動作させる場合は、周囲の温度や湿度になじむまで時間を置いてから起動してください。

ヒント

- ・ K (大文字) と k (小文字) の記載の単位は、K (大文字): 1024、k (小文字): 1000 で換算しています。

# ドライブの仕様

## CD-R/RW ドライブの仕様

項目	仕様
読み込み速度	CD-ROM : 最大 40 倍速 CD-R : 最大 40 倍速 CD-RW : 最大 32 倍速
書き込み速度	CD-R : 最大 40 倍速 CD-RW : 最大 20 倍速
読み込み方式	半導体レーザー 3 ビーム方式による非接触読み込み方式
ディスクローディング方式	トレー式 / 電動イジェクト
周波数特性	20 ~ 20kHz( ± 3.0dB)
出力チャンネル	2ch
寿命	約 5 年
バッファメモリー	8MB
推奨ディスク	CD-R : 太陽誘電 (株) 製、TDK (株) 製、 三井化学 (株) 製、三菱化学 (株) 製、 (株) リコー製、日立マクセル (株) 製 CD-RW : 三菱化学 (株) 製、(株) リコー製

対応しているディスク  
次のディスクを使用できます。

- CD-R
- CD-RW
- CD-DA (オーディオ CD)
- CD-ROM(mode1、mode2)
- CD-ROM XA(mode2 の form1、form2)
- PhotoCD(シングル / マルチセッション)
- CD-EXTRA(CD-Plus)
- VIDEO CD

### 重要

- 使用するディスクによって、専用ソフトが必要です。
- CD-R/RW は、使用する条件によって正しく読み込めないことがあります。
- 推奨ディスク以外のディスクを使用すると書き込みエラーが発生することがあります。
- 8cm CD-ROM などは使用できません。
- CD-RW に 8 倍速以上で書き込みをする場合は、「High Speed Disc」マークのついた CD-RW ディスクをご使用ください。High Speed CD-RW ディスクを使用するときは、必ずハイスピードに対応した CD-RW ディスクをご使用ください。

## DVD-ROM ドライブの仕様

項目	仕様
読み込み速度	DVD-ROM : 最大 16 倍速 DVD-R : 最大 8 倍速 DVD-RW : 最大 8 倍速 DVD-RAM : 1 倍速 CD-ROM : 最大 48 倍速 CD-RW : 最大 20 倍速
読み込み方式	半導体レーザー 3 ビーム方式による非接触読み込み方式
ディスクローディング方式	トレー式 / 電動イジェクト
周波数特性	20 ~ 20kHz ( ± 3dB )
出力チャンネル	2ch
バッファメモリ	256KB

対応しているディスク  
次のディスクを使用できます。

- DVD-ROM、DVD-R ( 3.95GB&4.7GB ディスク Write at once のみ )
- DVD-RW ( 4.7GB/ 面 Type2、2.6GB/ 面 Type2 )
- CD-ROM モード 1 データディスク
- CD-ROM モード 2 データディスク  
CD-ROM XA、CD-I、Photo-CD マルチセッション、ビデオ CD
- CD ( オーディオディスク )  
CD-TEXT
- 音声付 CD-ROM ディスク
- CD EXTRA ディスク
- CD-R/RW
- DVD-RAM

### 重要

- 使用するディスクによって、専用ソフトが必要です。
- DVD-R/RW と CD-R/RW は、使用する条件によって正しく読み込めないことがあります。
- DVD-RAM ディスクは、カートリッジから取り出して使用します。取り出し可能な DVD-RAM ディスクのみ使用できます。
- DVD ビデオカメラ、DVD ビデオレコーダーなどで記録した DVD-RAM ディスクを再生するためには、VR フォーマットに対応したソフトウェア ( 市販品 ) が必要です。
- 8cm CD-ROM などは使用できません。

## DVD マルチドライブの仕様

項目	仕様
読み込み速度	DVD-ROM : 最大 10 倍速 DVD-R(4.7GB) : 最大 6 倍速 DVD-RW(4.7GB) : 最大 6 倍速 DVD-RAM : 最大 2 倍速 CD-ROM : 最大 32 倍速 CD-RW : 最大 24 倍速 CD-R : 最大 32 倍速
書き込み速度	DVD-RAM : 最大 2 倍速 DVD-R(4.7GB) : 最大 2 倍速 DVD-RW(4.7GB) : 最大 1 倍速 CD-RW : 最大 8 倍速 CD-R : 最大 12 倍速
読み込み方式	半導体レーザー 3 ビーム方式による非接触読み込み方式
ディスクローディング方式	トレー式 / 電動イジェクト
周波数特性	20 ~ 20kHz ( ± 3dB )
出力チャンネル	2ch
バッファメモリ	2MB
推奨ディスク	DVD-R : 4.7GB DVD-R 日立マクセル (株) 製 松下電器産業 (株) 製 (DVD-R Ver.2.0 for General 規格準拠) DVD-RW : 4.7GB DVD-RW 日立マクセル (株) 製 松下電器産業 (株) 製 (DVD-R Ver1.1 規格準拠) DVD-RAM : DVD-RAM for Video 日立マクセル (株) 製 DVD-RAM for Data 日立マクセル (株) 製

対応しているディスク  
次のディスクを使用できます。

- CD-DA (オーディオ CD)、CD-ROM(mode1、mode2)、  
CD-ROM XA(mode2 の form1、form2)、PhotoCD (シングル / マルチセッション)、  
VIDEO CD、CD-R/RW、CD-I、DVD-RAM、DVD-ROM、DVD-R(3.95GB/4.7GB)  
(書き込みは 4.7GB for General のみ)、DVD-RW(Ver1.1 規格準拠)、DVD-VIDEO

### 重要

- 使用するディスクによって、専用ソフトが必要です。
- ディスクをドライブに入れてすぐのときに、“Not Ready” など、準備ができていないことを示すエラーメッセージが表示される場合があります。このときはディスクアクセスランプが消灯するまでお待ちください。
- カートリッジ式のディスクは、カートリッジから取り出し外した状態でのみ使用可能です。
- ドライブには次のものを絶対に入れないでください。
  - 名刺型ディスクやハート型などの異形ディスクを挿入しないでください。
  - ディスクを取り出せなくなる場合があります。また故障の原因にもなります。
  - シングルディスクなどの 8cm 小径ディスクを挿入しないでください。ディスクを取り出せなくなる場合があります。
  - 8cm 小径ディスクの 12cm 変換アダプターは使用しないでください。故障の原因になります。
  - “DVD Slim disc” と称するディスクを挿入しないでください。故障の原因になります。
  - ディスク以外の異物を入れないでください。コイン、クリップなどの金属物や、液体などの異物が混入すると、故障の原因になりますのでご注意ください。



# メモリーボードの仕様

## ヒント

- メモリーボードの使用環境はパソコンと同じです。

項目	仕様
容量	256MB
	パリティなし
外形寸法	約 133 mm (W)X32 mm (D)
質量	約 15g
DRAM タイプ	DDR SDRAM
DIMM タイプ	184 ピン
バッファの有無	バッファなし
バスクロック	133MHz (PC2100、CL=2.5)
電圧値	2.5V

# 有寿命部品一覧

パソコンの部品は、長期間使用しているうちに劣化、磨耗します。次の部品は、一定周期で交換の必要があります。ここで記載の寿命とは設計上の想定寿命であり、寿命を保証するものではありません。想定寿命を満たさない場合でも、無償修理期間を過ぎている部品代は有償です。購入や交換については、お買い求め先にご連絡ください。

なお、交換した部品は、パソコン購入時の部品と、仕様が異なる場合があります。

品名	備考
キーボード	* 1
CPU 放熱ファン	
ハードディスクユニット	
テレビチューナーボード	* 1、3
マウス	* 1、2
メインボード	* 1、3
電源ユニット	
液晶ディスプレイ	* 1、3
CD-R/RW ユニット	* 2、4
DVD-ROM ユニット	* 2、4
リチウム電池（パソコン本体用）	* 5

\* 1：事務室で1日に約4.8時間、1カ月で25日間、通常で使用すると想定した場合、寿命は約5年です。したがって、使用時間が上記より長い場合は、その分寿命は短くなります。

\* 2：定期的にクリーニングし、清潔に保った場合。

\* 3：使用しているアルミ電解コンデンサーは寿命のある部品です。

\* 4：事務室で1日に約2時間、1ヶ月で25日間、データを読み込むと想定した場合、寿命は約5年です。したがって、使用時間が上記より長い場合は、その分寿命は短くなります。

\* 5：事務室で1日に約4.8時間、1カ月で25日間、通常で使用すると想定した場合、寿命は約5年です。したがって、使用時間が上記より長い場合は、その分寿命は長くなります。定期的に通電されることをお勧めします。

# オプション情報

パソコンに増設または接続できるオプションを次に示します。

分類	品名	形名	仕様
ファイル装置	フロッピーディスク装置	UF2231	USB インタフェース、3.5 型、3 モード*
オーディオ装置	MEDIALIVE	EU7100	USB インタフェース 対応周波数 : 76.8 ~ 78.0MHz オーディオ周波数帯域 : 20Hz ~ 15kHz

\* : Windows XP では 2 モードでの利用となります。

## 重要





- この一覧以外のオプションは動作保証していません。



# 付録





ここでは、Prius シリーズで使われている用語を説明します。機種によっては対応していない用語もあります。

## 数字



-  2DD  
両面倍密度倍トラックと呼ばれるフロッピーディスクのフォーマット形式で、720KB にフォーマットできる。
-  2HD  
両面高密度と呼ばれるフロッピーディスクのフォーマット形式で、1.44MB にフォーマットできる。
-  3 モード FD ドライバー  
1.25MB(1.23MB) のフロッピーディスクの読み書きを行うためのドライバー。  
1.25MB(1.23MB) のフォーマットはできない。
-  5.1 チャンネルドルビーデジタル  
映画の多くで採用されている音声の再生方式の1つ。DVD ビデオなどにも採用されている。

## 英字


### A

-  ACPI  
Advanced Configuration and Power Interface の略。節電機能など電源管理を行うための最新の仕様。Windows 98、Windows 2000、Windows Me、Windows XP でサポートされている。
-  ADSL  
従来の電話回線を使い、音声電話に使用しない高い周波数を利用することで、高速なデータ転送を可能にしたデジタル技術(xDSL)の1つ。インターネットへの接続には専用のADSL モデムを使用する。
-  APM  
Advanced Power Management の略。節電機能など電源管理を行うための仕様。
-  Athlon  
アスロン。パソコンに使われている CPU の種類の1つ。

### B

-  BIOS  
キーボード、マウス、プリンター、ディスク装置などの入出力装置のインタフェースで、基本的な処理を行うプログラム。本書では、BIOS メニューを指す。セットアップメニューという場合もある。
-  BIOS 設定の初期化  
BIOS メニューの設定値を、工場出荷時の状態に戻すこと。

### C

-  Card Bus  
PC カードのインタフェースの規格。データ転送が32ビット化されている。

## CPU

中央処理装置。パソコンの基本である演算と制御を行う。

## D

### DMA

Direct Memory Access の略。CPU を介さずに、主記憶装置（メモリー）と周辺機器（ハードディスクなど）とのデータの受け渡しを行う方法。

### Duron

デュロン。パソコンに使われている CPU の種類の 1 つ。Athlon との違いは 2 次キャッシュメモリーの容量。

## F

### FDISK

ハードディスクのパーティションなどを設定する MS-DOS プロンプトのコマンド。

## G

### GB

ギガバイト。容量などを示す単位。1GB は約 1000MB。

## I

### IC

Integrated Circuit の略。トランジスター、ダイオード、コンデンサーなどを詰め込んだ集積回路のこと。

### IDE

ハードディスクドライブや、CD-ROM ドライブなどを接続するためのインタフェース。

### I/O マップ

入出力装置のそれぞれに割り当てられているアドレスの一覧表。

### IP アドレス

インターネットなどで使用するアドレス。

### IRQ

キーボード、マウス、SCSI ポートなどのハードウェアからパソコンの CPU に対して処理を要求する割り込み信号。

## L

### LAN

ローカルエリアネットワーク (Local Area Network) の略。同じビル内や構内など、比較的狭い範囲で使用されるネットワーク。

### LAN ユーティリティー

内蔵 LAN の通信速度やモードを設定するユーティリティー（機種による）。

### Low Battery

バッテリーパックの容量が少なくなった状態。Low Battery になったら、バッテリーパックを交換すること（ノート型パソコンのみ）。

## M

### MB

メガバイト。容量などを示す単位。1MB は約 1000kB。

### MS-DOS

Microsoft Disk Operating System の略。ディスクやファイルなどを管理する基本となるプログラム。

### MS-DOS モード

MS-DOS (Microsoft Disk Operating System) 互換モード。MS-DOS で動作するゲームなどが実行できる。

### MS-DOS 領域

MS-DOS システムを格納する領域。

## O


### OS

Operating System の略で パソコンを動作させる基本的なソフトウェア。パソコンにはじめからインストールされている。基本ソフトともいう。Windows も OS の 1 つ。


## P

### PCI


パソコンへの入出力のバス規格の 1 つ。


 PDF  
Portable Document Format の略で、プリンタードライバーに依存しないファイル形式。このマニュアルのデータも PDF ファイルである。


 Pentium  
ペンティアム。パソコンに使われている CPU の種類の 1 つ。


 PIO モード  
Program Input/Output の略。IDE インタフェースのデータ転送方式の一種。

## S


 Save to Disk/Save to File  
ノートパソコンの節電機能の一種。一定時間キー入力やマウス操作をしない、ディスプレイを閉じるなどによって現在の状態を HDD に保存し、パソコンの電源を切る。

 SCSI  
スカジー。パソコンと周辺機器を接続するためのインタフェース規格。


 SSE ドライバー  
Intel Streaming SIMD(Single Instruction Multiple Data)Extensions Driver の略。Intel Pentium III processor や、一部の Intel Celeron processor のパソコンで Windows を使用できるようにするドライバー。


 SuperDisk  
データを保存するもの。120MB まで保存できる。


## T

 TFT  
Thin Film Transistor の略で、液晶ディスプレイの表示方式の一つ。画面にトランジスターを埋め込み、それを使って 1 点 1 点を直接光らせ表示する方式。


## U


 UDF  
DVD-RAM ディスクのフォーマット形式。


 UHD  
SuperDisk のフォーマット形式で、120MB にフォーマットできる。

 USB(ユニバーサルシリアルバス)インタフェース  
キーボード、マウス、スピーカー、モデム、プリンターなど比較的低速な周辺機器とパソコンとの接続を、同じコネクタで統一したインタフェース。

## W


 Windows  
パソコンをビジュアルに操作できるようにした基本ソフト。


 Windows 2000  
Microsoft® Windows® 2000 Professional Operating System または Microsoft® Windows® 2000 Server Operating System の略。

 Windows 95  
Microsoft® Windows® 95 Operating System の略。

 Windows 98  
Microsoft® Windows® 98 Operating System の略。

 Windows Me  
Microsoft® Windows® Millennium Edition の略。

 Windows NT  
Microsoft® Windows NT® Workstation Operating System または Microsoft® Windows NT® Server Network Operating System の略。

 Windows XP  
Microsoft® Windows® XP Home Edition または Microsoft® Windows® XP Professional の略。



# 五十音

## あ

- 📖 アイコン  
ファイルの内容やソフトウェアの機能のメニューを絵文字で現したものの。
- 📖 アクティブデスクトップ (Active Desktop)  
インターネット エクスプローラ 4.0 からの機能のひとつ。デスクトップの壁紙にホームページを使用したり、チャンネルバーを表示できる。
- 📖 アドレス  
データやソフトウェアを格納する記憶装置の中の特定の位置を示す数字。
- 📖 アプリケーション  
パソコンでワープロ、表計算、パソコン通信などを実行するプログラムの総称。
- 📖 インジケータ  
パソコンに電源が入っているか、節電中であるか、キーボードの設定などのパソコンの状態を示すランプ。
- 📖 インストール  
アプリケーションや Windows をハードディスクに組み込むこと。
- 📖 インターネット アプライアンス (Internet Appliance)  
インターネットに接続するための機器またはその環境。
- 📖 インターネット エクスプローラ (Internet Explorer)  
インターネットに簡単に接続するアプリケーション。ブラウザともいう。
- 📖 液晶ディスプレイ  
液晶を使ったディスプレイ装置。
- 📖 オプション機器  
標準では装備されていない機能や周辺機器。

## か

- 📖 解像度  
画面表示の粗さを示す。

- 📖 拡張ボード  
拡張スロットに取り付けて機能を拡張するボード。

- 📖 カラーパレット  
画面表示で使用する色数。

- 📖 起動ドライブ  
パソコンの電源を入れたとき基本ソフトを読み込むドライブ。

- 📖 基本ソフト  
パソコンを動作させる基本的なソフトウェア。パソコンにはじめからインストールされている。

- 📖 クライアントパソコン  
クライアントサービスシステムで、サービスを提供するサーバパソコンに対し、サービスを要求するパソコン。

- 📖 クリック  
マウスの左ボタンなどを 1 回押してすぐに指を離すこと。メニューやアイテムなどを選択するときに行う。

- 📖 コントロールパネル  
パソコンの環境を設定するプログラムをまとめたもの。


- 📖 コンピューターウイルス  
ネットワークやフロッピーディスクを介して感染する有害なプログラム。


## さ


- 📖 再セットアップ  
パソコンを工場出荷時の状態に戻すこと。


- 📖 サウンドドライバー  
スピーカーやマイク、サウンド機能を使えるようにするドライバー。


- 📖 サスペンド  
BIOS の節電機能の一種で、一定時間キー入力やマウス操作をしないと、CPU が一時停止し、ディスプレイとハードディスクが節電状態になる。


 システムスタンバイ  
OSの節電機能の一種で、Windows 98、Windows 2000、Windows Me、Windows XPの機能。一定時間キー入力やマウス操作をしないと、CPUが一時停止し、ディスプレイとハードディスクが節電状態になる。


 周辺機器  
パソコンの内外に接続する装置や入出力装置の総称。


 使用許諾契約書  
ここでは、パソコンにあらかじめインストールされている各アプリケーションとWindowsを使用するための契約書を示す。


 ショートカット  
実際のデータやアプリケーションの代理として働くアイコン。


 ショートカットメニュー  
右クリックで表示されるメニュー。よく行う操作が簡単に選べる。


 自動挿入 / 自動再生  
音楽CDやCD-ROMを入れると、自動的に再生したり、CD-ROMの機能が働いたりすること。


 スクリーンセーバー  
画面の焼き付きを防止するもの。一定時間キー入力やマウス操作を行わないと、自動的に設定した画面表示に替わる。


 スタートボタン  
Windowsのいろいろな操作を始めるときに使うボタン。


 スタンバイ  
BIOSの節電機能の一種で、一定時間キー入力やマウス操作をしないと、CPUは動作したまま、ディスプレイとハードディスクが節電状態になる。

 赤外線インタフェース  
赤外線インタフェースの送受信部。赤外線インタフェースを持つ機器と通信できる。


 節電機能 (パワーマネージメント)  
一定時間キー入力やHDDへのアクセスなどがないとき、消費電力を低下させる機能。


 セットアップメニュー  
パソコンの節電機能や周辺機器構成などを設定する機能を集めたメニュー。


 挿入の自動通知  
音楽CDやCD-ROMを入れると、自動的に再生したり、CD-ROMの機能が働いたりすること。


 ソフトウェアリセット (リセット)  
電源を切らずにパソコンを立ち上げ直すこと。


## た

 ダブルクリック  
クリックボタン、またはマウスのボタンを2回続けてクリックすること。


 チャンネルバー  
アクティブデスクトップの機能のひとつ。デスクトップに表示されるホームページのメニュー。

 デスクトップ  
パソコンの作業をするための机のようなもの。データやアプリケーションなどのショートカットをおいて作業しやすくできる。


 ドライバー  
ディスプレイやプリンターなどのハードウェアとアプリケーションプログラムからやりとりするためのインタフェースプログラム。

 ドラッグ  
クリックボタン、マウスのボタンを押しながらマウスカーソルを移動すること。

## な

 内蔵タイマー  
パソコンに内蔵されている時計。

## は

 パーティション  
ハードディスクの領域。複数に分けて使うことができる。

- 📖 バス  
パソコン内部の信号（データ）の通信路。信号の種類や、接続する機器により、数種類のバス規格がある。PCI バス、VME バスなどもそれらの1つ。
- 📖 パソコン  
パーソナル（個人用）コンピューターの略。
- 📖 バックアップ  
ハードディスクやフロッピーディスクのアプリケーションやデータを、保存用のフロッピーディスクやMOなどの記録媒体にコピーすること。
- 📖 ハードウェアウィザード  
周辺機器などパソコンの環境を自動的に設定するもの。
- 📖 ハードウェアの追加  
周辺機器などパソコンの環境を自動的に設定するもの。
- 📖 表示ドライバー  
画面の表示を設定するドライバー。
- 📖 表示モード  
画面の解像度や色数などの表示状態。
- 📖 ファイル装置  
ハードディスクドライブ、フロッピーディスクドライブ、CD-ROMドライブなどの総称。
- 📖 フォーマット  
フロッピーディスクやハードディスクをえるようにすること。
- 📖 フォルダー  
データやプログラムを整理してまとめておく入れ物。
- 📖 フォントサイズ  
文字のサイズ。
- 📖 プラグアンドプレイ  
周辺機器を増設するだけで、自動的に使えるようにする機能。
- 📖 プリンターの設定  
使用するプリンターの機種を設定し、Windowsで使えるようにすること。

- 📖 フロッピーディスク  
データを保存するもの。
- 📖 ホットキー  
[Fn] キーとファンクションキーの組み合わせを指す。ディスプレイの明るさやコントラストの調節などに使用する（ノート型のみ）。

## ま

- 📖 マウスカーソル  
マウスの動きに合わせて画面を移動するマーク。
- 📖 マルチファンクションカード  
複数の機能を持つ PC カード。複数の IRQ を使用することがある。
- 📖 マルチファンクションボード  
複数の機能を持つ PCI ボード。INTA 以外も使用することがある。
- 📖 メインボード  
CPU やその周辺回路、メインメモリーなどを搭載した基板。
- 📖 メモリーボード  
パソコンのメモリー容量を増やすためのボード。

## や

- 📖 ユーティリティ  
メーカーが提供する補助的なソフトウェアのこと。データの変換、ファイルの複写、作表など共通で、頻繁に使われるソフトウェア。
- 📖 ユニバーサルシリアルバスコネクタ  
USB（ユニバーサルシリアルバス）インタフェース

## ら

- 📖 リセット  
電源を切らずにパソコンを立ち上げ直すこと。
- 📖 リフレッシュレート  
画面表示するときの、垂直同期周波数。

## A

Acrobat Reader 86

## C

CD-R/RW ドライブの仕様 108

CyberSupport for HITACHI 87

## D

DVD-ROM ドライブの仕様 109, 110

## I

i.LINK 機器 43

IDE ドライバー 85

[INTERNET] キー 16

## L

LAN ドライバー 84

## M

[MAIL] キー 16

## N

Norton AntiVirus 80

## P

[P1] キー 16

[P2] キー 16

PCI 規格 62

PC カード 45

PC カードスロット 45

## T

TV チューナードライバー 85

## U

Universal Serial Bus 40

USB 40

## W

Windows ファイルを追加セットアップ 88

## あ

アナログインタフェースディスプレイ 48

## お

お手入れ 96

音量ボタン 13

## か

拡張スロット 62

拡張ボード 62

画面の解像度、色、フォントサイズ 8

画面のプロパティ 8

## き

キーボードインジケーター 18

## こ

コネクタプレート止め金具 63

## さ

再セットアップ DVD 75

サウンドドライバー 82

## し

周辺機器 38

仕様 104

## す

スタンバイ 28

## て

ディスプレイの節電 28

テレビチューナーボード 59

## と

同時表示 48

ドライブの仕様 108

ドルビーデジタル5.1チャンネル 52

ドルビーヘッドホン 52

## な

内蔵 HDD 59, 62

## は

パーティション 89

背面保護カバー 56

パソコンカバー 56

パソコンスタンド 56

## ひ

表示ドライバー 81

## ふ

部品 112

## へ

ヘッドホン 50

## ほ

ボリュームコントロール 12

## ま

マイク 50

マルチメディアキーボードドライバー 83

## め

メインボードユニット 59

メール着信機能 19

メモリーボード 58

メモリーボードの仕様 111

## も

モデムドライバー 83

## ゆ

有寿命部品 112



## 他社製品の登録商標および商標についてのお知らせ

このマニュアルにおいて説明されている各ソフトウェアは、ライセンスあるいはロイヤリティー契約のもとに供給されています。ソフトウェアおよびマニュアルは、そのソフトウェアライセンス契約に基づき同意書記載の管理責任者の管理のもとでのみ使用することができます。

それ以外の場合は該当ソフトウェア供給会社の承諾なしに無断で使用することはできません。

- ・ EnergyStar はアメリカ合衆国の登録商標です。
- ・ Microsoft、MS-DOS、Windows は、米国 Microsoft Corp. の登録商標です。
- ・ Athlon は Advanced Micro Devices, Inc. の商標です。
- ・ ドルビーは、ドルビーラボラトリーズの商標です。
- ・ CyberSupport は株式会社ジャストシステムの商標です。
- ・ その他、各会社名、各製品名は、各社の商標または登録商標です。

---

## パソコン応用

初 版 2003 年 4 月

無断転載を禁止します。

落丁・乱丁の場合はお取り替えいたします。

---

# 株式会社 日立製作所

## インターネットプラットフォーム事業部

〒 243-0435 神奈川県海老名市下今泉 810 番地  
お問い合わせ先：安心コールセンタ 0120-8855-96

---

Copyright © Hitachi, Ltd. 2003. All rights reserved.

670F740P0-1

